

国分寺市立公民館だより

けやきの樹



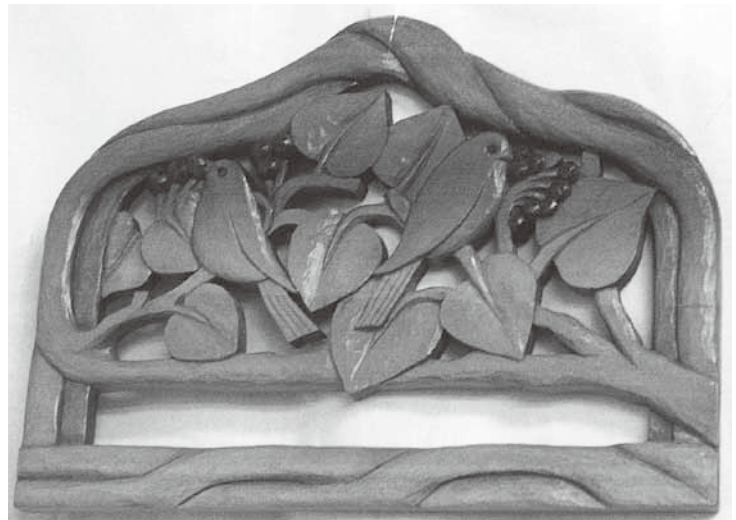
No.554

2012 (平成24) 年

1 月 1 日



あけまして
おめでとうございます



制作 もくちよう 木彫からたち

2012年 元旦

今月の主な内容

公民館主催事業 P 2 ~ 4

おはなしボランティア養成講座 本町・本多を知る講座 簡単似顔絵教室 生き方を考える講座 現代的な課題を考える講座 文化講座 講演会 人権講座 くぬぎ教室スタッフ養成講座 地産地消を考える 外国人のための生活日本語教室 グループ企画事業 公民館保育室40年の歴史を振り返って

生活日本語教室特集 P 5 公運審だより P 6 グループネットワーク P 6

☆主催事業は国分寺市民対象で、参加は無料です。 ☆主催事業の手話通訳を希望する人はご連絡ください。

公民館	本多公民館	恋ヶ窪公民館	光公民館	もとまち公民館	並木公民館	
電話	(042) 321-0085	(042) 324-1926	(042) 576-3991	(042) 325-4221	(042) 321-9971	
ファックス専用	(042) 322-2376	(042) 327-9100	(042) 502-7991	(042) 301-1140	(042) 301-1799	
会場受付開始日	2月分	1月4日(水)	1月5日(木)	12月26日(月)	1月5日(木)	12月26日(月)
	3月分	2月6日(月)	2月1日(水)	1月30日(月)	2月1日(水)	1月30日(月)
	時間	9:00~9:30	10:00~10:15	9:20~9:50	8:45~9:00	9:10~9:30
	会場	ホール	会議室	集会ホール	会議室	大会議室
※電話での受付は、午後1時から。もとまちは、午前10時から。						

■ **本多**
(042) 321-0085

おはなしボランティア
●●● 養成講座Ⅱ ●●●

おはなしの楽しさを伝えるための読み聞かせの技術を身につけませんか。

1・23 (月)	楽しさいっぱいの おはなしの世界	宮川健郎 (児童文学研究者)
1・30 (月)	紙芝居を演じてみ よう	菊池好江 (子どもの文化研究所)
2・13 (月)	らくらくエプロン シアター作り	尾崎フミコ (お話劇場エパット)
2・23 (木)	子どもの英語の 本・あれこれ	小林輝美 (杏林大学)
2・27 (月)	エプロンシアター を演じてみよう	尾崎フミコ
3・8 (木)	みんなで学んだこ とを発表しよう	菊池好江

時 間 午前10時～正午
 会 場 本多公民館
 定 員 20人程度 (受付け先着順)
 材料費 エプロンシアター代1,200円 (2月13日
持参)
 申込み 1月5日(木)午前9時から電話または
直接本多公民館へ

||||| **本町・本多を知る講座** |||||

<まちくらしの変化～昭和のくらしを中心に>

50年前の地図をもとに本町・本多の地域の変遷をたどってみませんか。

1	1・28	本町のまちの変化 (駅・町並み)
2	2・4	昔のごちそう (うどん作り)
3	2・18	本多のまちの変化 (新田・学校)
4	3・3	本町・本多自慢①
5	3・10	本町を歩いてみよう
6	3・17	本町・本多自慢②
7	3・24	本多を歩いてみよう
8	3・31	すいとんを作って食べよう

日 程 土曜日 午前10時～正午
(2・8回目は午後1時まで)
 会 場 本多公民館
 コーディネーター
 1・3・4・6 回目 ふるさと文化財課
 2 回目 **定楽会** (公民館グループ)
 5・7 回目 **田島文嘉さん** (本多在住)
 8 回目 **本多連合町会メンバー**
 定 員 20人
 材料費 うどん・すいとん代800円 (初回持参・
本人の都合で取り消した場合もお支払
いただきます)
 申込み 1月21日(土)までに電話または直接本
多公民館へ

ポジション式
.....
簡単似顔絵教室

■ **もとまち**
(042) 325-4221



講師の作品

有名人の似顔絵から、身近な人へのプレゼント似顔絵まで、似せるコツを覚えれば、絵の経験のない方も気楽に描くことができます。

1	1・19	ポジション式で描き分けよう	女性
2	1・26		男性
3	2・9	水彩のテクニック	
4	2・23	有名人を描こう	
5	3・8	お互いを描き合おう	
6	3・15	大好きな人の似顔絵を描こう	

日 程 木曜日 午前10時～正午
 講 師 **小河原智子さん**、3回目は**松井進さん**
(星の子プロダクション)
 会 場 もとまち公民館
 定 員 全回出席できる24人 (受付け先着順)
 材料費 紙1枚100円 (毎回持参)
 持ち物 鉛筆(2B程度) 消しゴム 黒色油性
マーカー 水彩絵の具 パレット 水
入れ 筆
 申込み 1月5日(木)午後1時から電話または
直接もとまち公民館へ

生き方を考える講座

たくましく生きた江戸の女性たち

江戸時代は女性たちのアクティブさが政治や経済、文化をリードしてきました。社会での多彩な活躍ぶりに焦点を当てることで、その等身大の姿を明らかにします。

2・1	江戸城大奥の謎
2・8	大奥に奉公した女性たち
2・15	女性の日記から見える江戸の社会
2・29	江戸の結婚事情
3・14	女性が楽しんだ江戸の芸能文化
3・21	女性たちの外出

日 程 水曜日 午後2時～4時
 講 師 **安藤優一郎さん**
(東京理科大学生涯学習センター)
 会 場 もとまち公民館
 定 員 40人 (受付け先着順)
 申込み 1月10日(火)午前9時から電話または
直接もとまち公民館へ

現代的な課題を考える講座 パートI 震災防災対策

私たちの周りに起こっている出来事について、シリーズで考えます。

1・20	実践的な対策	市 ぐらしの安全課
1・27	震災時の公民館の役割	村上英己 (全国公民館連合会)

日 程 金曜日 午後2時～4時
会 場 もとまち公民館
定 員 20人(受付け先着順)
申込み 1月6日(金)午前9時から電話または直接もとまち公民館へ
☎(042)325-4221

文化講座

印象派の絵画の魅力を探る

印象派の画家たちの逸話にも触れながら、時代的背景を探ります。また、首都圏にある美術館も紹介します。

1・19	印象派が誕生した背景を知る 19世紀後半のフランス美術
1・26	主要な画家の生涯と作品 東京近郊の美術館情報とともに

日 程 木曜日 午後2時～4時
講 師 小泉順也さん(美術史家)
会 場 もとまち公民館
定 員 30人(受付け先着順)
申込み 1月4日(火)午前9時から電話または直接もとまち公民館へ
☎(042)325-4221

並木 講演会 科学的にみる運動法と 古代の養生法から学ぶ健康法

何か良い運動はないかとお探しのあなた。いすに座ってできる実技もあります。

日 時 1月19日(木)
午後1時30分～3時30分
講 師 阿波連妙子さん(健康運動指導士)
会 場 並木公民館
定 員 80人(受付け先着順)
持ち物 汗ふきタオル 飲料水
申込み 1月5日(木)午前9時から電話または直接並木公民館へ

■並木
(042)321-9971

人権講座

「私」の中にある人権意識

あなたは周りの人を大事にしていますか、
周りの人に大事にされていますか

1・21	はなし 嘶から人権問題が見えてくる一落語にみる人権意識	金原亭駒与志 菅原貴与志 (弁護士)
2・4	子育て最中の悩みの解決は—教育とは共有	藤原真由美 (弁護士)
2・18	学校と子どもの人権—いじめ・体罰・不登校	
2・25	夫婦の人権—離婚に見る夫婦の実態	田島 治(憲法学習アドバイザー)
3・3	人権と私たちの暮らし	

日 程 土曜日 午後2時～4時
会 場 並木公民館
定 員 20人(1月21日は100人。この回のみ
の参加も可)
申込み 1月5日(木)午後1時から電話または直接並木公民館へ

知的障害者のための「くぬぎ教室」 ……スタッフ養成講座……

この講座では、知的障害についての基礎的な講義と「くぬぎ教室」での実習を行います。また公民館で教室を実施する意義も考えます。

1	1・22(日) 午後2～4時	公民館で知的障害者の教室を開催するのはなぜ
2	1・28(土) 午前10時～正午	知的障害者のことを知ろう(関わり方を中心に)
3	2・5(日) 午前9時30分～午後3時30分	「くぬぎ教室」で一日活動(参加してみよう)
4	2・19(日) 午前10時30分～午後2時	昼食づくりと会食(参加してみよう)
5	2・26(日) 午前10時～正午	知的障害者のことをもっと知ろう(生活と支援)

講 師 1回 小林 繁さん(明治大学)
2・5回 堀江まゆみさん(白梅学園大学)
会 場 並木公民館
対 象 16歳以上
材料費 400円(4回目に持参)
申込み 1月4日(水)午前9時から電話または直接並木公民館へ

恋ヶ窪
(042) 324-1926

農と食から地産地消を考える
—農家と市民を結ぶ庭先販売—

農業を支え、地産地消を進めていく方法の一つとして、庭先販売の利用があります。

1	1・24	農業の多様性と国分寺市の農業の可能性
2	1・31	市内の農業の現状と市の取り組み
3	2・7	他市の地産地消に向けた取り組み
4	2・14	生産者の立場から—苦労や課題など—
5	2・21	地場産の青果物を利用するには
6	2・28	農地の見学
7	3・6	農地を通して農家と交流を深めよう

日 程 火曜日 午前10時～正午

講 師 1・5・7回

淵野雄二郎さん (東京農工大学)

2回 市 経済課

3回 北沢俊春さん (東京都農業会議)

4・6回 農家のみなさん

会 場 恋ヶ窪公民館 ほか

定 員 20人 (受付け先着順)

受付け 1月6日(金) 9時から電話または直接
恋ヶ窪公民館へ

公民館保育室40年の歴史を振り返って

11月20日(日)に本多公民館で保育室40周年記念事業を実行委員会と共催で開催しました。

各館交流会と、映像とレポートで振り返った全体会の参加者は総勢150人でした。

公民館保育室という知的財産

実行委員長 蓮實麗子

公民館保育室は、40年がたちました。公民館の継続した事業の中で、親も子も共に育ち合い、大勢が卒室しました。

全体会の発表は、「子持ちの親でも、学習をしたい」と、公民館保育室設置の要望をした人。「子どもを預けることを、大人の学習につなげよう」と発信した人。「我が子の幸せは、周りの子を幸せにすることから」と考えた人。仲間と学びながら、生涯の職業を見つけた人。現在保育室に子どもを預けて、仲間と支え合って、生きて行く力を学んでいる人。さまざまな世代の誰もが、地域社会の担い手となっていて、国分寺市の大きな力になっているのを確かめました。

公費で育った私たちは、福祉、介護、子育て、PTA、民生・児童委員など、幅広く活躍しています。これからも地域のつながりを大切に、保育室の柱『人は人とのかかわりの中で育つ』を人生の指針として、心豊かに暮らしたいと思えます。公民館保育室という知的公共財産の灯が消えぬことを願って。

光
(042) 576-3991

外国人のための
生活日本語教室
冬学期 (入門～初級)

生活にすぐに役立つ日本語を学ぶところです。
This is the classroom where people from abroad can learn Japanese language, culture and so on.

일상생활에서 사용하는 인사나 간단한 회화등,

생활속에서 바로 도움이 될 수 있는 일본어를

배우는 곳입니다.

我们学习日常生活中马上用得上的简单日语会话

楽しく日本語を学びませんか。

Let's enjoy Japanese.

재미있게 일본어를 배워보시지 않겠습니까?

轻松愉快地学习日语吧

昼クラス 1月11日～3月7日 (全9回)

水曜日 午前10時～11時30分

夜クラス 1月13日～3月9日 (全9回)

金曜日 午後7時～8時30分

講 師 生活日本語教室スタッフ

保 育 昼クラスでは、生後6か月以上の未就学児を保育します。詳しくはご相談ください

会 場 光公民館

参加費 無料 Free

問合せ 詳しくは光公民館へ

Application Hikari-Kouminkan

(光公民館のメールアドレスは表紙参照)

光公民館グループ企画事業

木彫りを楽しむ会

初心者の方、木の温かさを感じながら、彫刻刀で身近なものを作ってみませんか。壁掛けにもなる鍋敷きを作ります。

日 程 2月1日～2月29日 水曜日 全5回

午前10時～午後12時30分

講 師 蓮尾美和子さん (彫刻家)

会 場 光公民館

定 員 15人 (1月17日までに定員を超えた場合は抽選)

材料費 1,000円 (初回持参)

※本人の都合で取り消した場合もお支払いいただきます

企 画 木彫からたち

申込み 1月4日(水)午前9時から電話または直接光公民館へ

光公民館主催「生活日本語教室」20周年を迎えて

「外国人のための生活日本語教室」は、1992(平成4)年光公民館運営審議会の答申に基づき、公民館主催事業として地域に住む外国人のために始まりました。この教室は外国人が日常生活で、極力不自由のないように、また活動が制限されることがないように、日本語の基本的な知識・語法をマスターすること、および市民との交流を図ることを目的としています。

学習指導に当たるスタッフ全員は同じ思いで指導ができるよう、教室開始前に話し合いをしています。教室の進め方は、生活レベルの日本語の習得を目指し、入門・初級に限定し、レベルに合わせ3グループに分かれ、現在20人の学習者と18人のスタッフで学習を進めています。また昼の教室は子育て中の方でも参加できるよう公民館保育室も支援しています。

参加は自由で、いつでも気軽に学習できる教室です。

戸公民館と私

グエン・ズオン・リー (学習者)

6年前、ベトナムから日本に来た時、一番の悩みは言葉の壁でした。五十音と簡単な挨拶しかできませんでした。テレビを見てもわからないし、電車の乗り方もわからないので1人でどこへも行けませんでした。



来日3か月後、光公民館で日本語の勉強を始めました。先生たちは私ができるようになるまで説明してくれました。教科書の勉強だけでなく、時には子どもの絵本や新聞の広告やいろいろなパンフレットも教えてくださいました。

公民館では日本語を学ぶだけでなく、日常生活の中、困っていたことや子育ての悩み、日々の悩みなど、ここに来る先生方と相談することができました。

そしていろいろな国の友達と出会ってそれぞれの国の文化、料理等を知ることができました。また、3年前に日本語教室のおかげで日本のママたちのグループと知り合って参加させていただいて、たまにみんなが集まりとても楽しいです。

公民館には保育室があって、とても助かりました。子どもを見てくださった先生方は親切で、毎週水曜日にエレベーターを降りた後すぐに子どもが私にバイバイをして保育室に向かって走る姿を見て、とても嬉しかったです。

日本は私にとって、今第二の故郷になり、毎日楽しく過ごしています。

きずなはぐく 戸絆を育て20年

教室スタッフ

世代も国籍も違う学習者と日本人スタッフが、日本語の学習を通して絆を深めています。日本語の基礎を踏まえた指導案に沿って、さまざまなキャリアを持つ地域のスタッフが交替で授業を担当し、サポートもします。

外国人が地域で安心して暮らせるよう、各国の文化や価値観の違いを理解し、学習者の生活に合うように工夫しながら会話の学習を行っています。

公民館主催の日本語教室がこれからも多くの外国人市民の支えの場となるよう願っています。

♪

大学生スタッフ (津田塾大学)

最初は自分が日本語を教えることに不安がありました。また身近に日本語教室はなく、正直どのような場所かも想像できませんでした。しかし、一歩踏み出して得ることが多くありました。ここで学び、教えている方々は、みな志の高い方ばかりです。

この日本語教室は地域の方々の学習の場であり、居場所でもあると感じています。これからも自分が成長しながら、しっかりと学習者の方々のサポートをしていきたいと思っています。

♪

生活日本語教室の保育者

生活日本語教室で母親・父親が日本語を学習する間、未就園の子どもは保育室で保育者に見守られ、仲間と共に過ごします。今年度は生活日本語教室参加者の子2人と、日本人の自主グループの子7人の合同保育を行っています。親から離れて最初は泣いた子ども、毎週来るうちに保育室で安心して過ごせるようになり、楽しみに通って来るようになりました。

友達のまねをしたり、一緒に楽しく遊んだり、時にはおもちゃを取り合ったりする中で、子どもたちはかけがえのない体験を重ねます。保育者は仲間の中で子どもが育つよう、公平で適切な言葉をかけるように努めています。また、随時保護者との話し合いを持ち、安心して通ってもらえるよう心がけています。小さいお子さんがいる外国の方、ぜひ生活日本語教室へお越しください。



みんなで食べるおやつ

グループネットワーク

会員募集

公民館	グループ	曜日	入会金	指導者(肩書)
		時間	月額	連絡先(電話)
本多	ENGLISHーなでしこ(女性英会話) 一緒に楽しく学びませんか	月3回火曜	2,000円	MARK HENNE
		14:00~15:30	4,500円	山中☎(042)301-1911
	花の会(生け花) 楽しい出会いと新たな自分発見があります	月2回水曜	なし	前田華京
恋ヶ窪	きくすい 貴久粋紬の会(着つけ) 手結びで鏡を見ずに着装できるよう学んでいます	19:00~20:30	200円 花代1回800円	時田☎(042)323-9755
		月4回水曜	500円	野口嘉奈子・小島香奈(ピアノ)
	9:00~12:00	3,100円 年会費2,000円	福澤☎(090)7850-0488	
		月2回日曜	なし	小澤直美
		10:00~12:00	2,500円	辻☎(042)321-0370
		無料講習会 1月22日(日) 10:00~11:30		

11月の運営審議会だより

★本多★

「恋ヶ窪公民館くぬぎ教室ステップアップコース案」での公民館の役割について説明しました。実施する際は職員とスタッフ体制など今後定期的に見直しを行っていくことが必要との意見がありました。

1月開催予定の五館交流会の内容を検討し、6月に実施した「公民館を考える講座」の事例について意見交換していくことを決めました。

★恋ヶ窪★

「職員のあり方」「だれでも使いやすい施設」来年度実施したいと考える「くぬぎ教室」について協議しました。

「国分寺市使用料・手数料適

正化方針」について説明をしました。

★もとまち★

五館交流会では、公民館を中心とした地域の防災マニュアル作りについて報告することを決めました。

前期運審答申を生かした来年度の重点目標と事業計画のたたき台を提案しました。事業を大幅に見直し、新しいテーマ・内容で実施する予定です。使用料・手数料の見直しについても意見交換しました。

★並木★

くぬぎ教室は、来年度から恋ヶ窪公民館で新コースを実施したい旨説明し、市障害者政策の中でくぬぎ教室の位置づけを

常に考えるべきという意見が出ました。

五館交流会の発表内容は、農業体験講座から都市農業のあり方をどう考えるか提案することに決めました。

また、地域会議は、並木公民館地域の団体と今年度中に話し合いを始めたいということで確認しました。

1月定例会日程

- 光 1月17日(火)
午後6時30分~8時30分
- もとまち 1月25日(水)
午後5時30分~7時30分
- 並木 1月12日(木)
午後7時~9時

発行			休館日
本多公民館	〒185-0011 国分寺市本多1-7-1	☒ honda-kouminkan@city.kokubunji.tokyo.jp	年始 1/16(月)
恋ヶ窪公民館	〒185-0013 国分寺市西恋ヶ窪4-12-8	☒ koigakubo-kouminkan@city.kokubunji.tokyo.jp	年始 1/9(祝) 1/16(月)
光公民館	〒185-0034 国分寺市光町3-13-19	☒ hikari-kouminkan@city.kokubunji.tokyo.jp	
もとまち公民館	〒185-0022 国分寺市東元町2-3-13	☒ motomati-kouminkan@city.kokubunji.tokyo.jp	
並木公民館	〒185-0005 国分寺市並木町2-12-3	☒ namiki-kouminkan@city.kokubunji.tokyo.jp	

※公民館は1月4日(水)から開館します。ただし1月4日(水)は午後5時まで

東京都国分寺市ホームページからも「けやきの樹」がご覧になれます <http://www.city.kokubunji.tokyo.jp>

再生紙を利用しています