



# 平成 28 年度 国分寺市 職員採用試験案内



**国分寺市で働こう！**

# 国分寺市職員を目指すみなさんへ

国分寺市は、東京都の中央に位置し、美しい自然環境や史跡に代表される歴史のまちであるとともに、約60年前に日本の宇宙開発の父である糸川英夫教授らによりペンシルロケットの水平発射実験が行われ、日本の宇宙開発が始まったとされる宇宙開発発祥の地でもあります。

私は、これまで先人による郷土に対する熱意とたゆまぬ努力の結果、この豊かな自然と社会資源を継承し、市長就任以来、12万人市民の皆さんの負託に応えるよう着実な市政の運営を行って参りました。



今年度は、宇宙開発発祥の地など地域資源を活用したまちの魅力の発信として、引き続き宇宙をテーマにしたイベントなどを通じてさらに展開します。また、認可保育所の開園や民設民営学童保育所を開所し、子どもが健やかに成長していけるまちづくりを目指すなど、国分寺市のさらなる発展に向けて職員とともに取り組んでいきます。

そのために、国分寺市は次のような人材を面接重視で採用します。

- 市民の立場に立って考えられる人
- 経営感覚とスピード感を身につけられる人
- 課題発見とその解決に向けた実行力のある人
- 人間性豊かで挑戦意欲の旺盛な人

入職後一人ひとりの職員が、それぞれの能力と個性を存分に発揮し、互いに切磋琢磨しながら、市役所と市の活性化のために尽力してもらいたいと切に願っています。「わかりやすく」、「迅速で」、「思いやりのある」行政サービスを展開し、市民の皆さんが安心して暮らせる、笑顔が絶えないまちを是非とも私と一緒に築いていきましょう。意欲にあふれる若いみなさんの挑戦をお待ちしています。

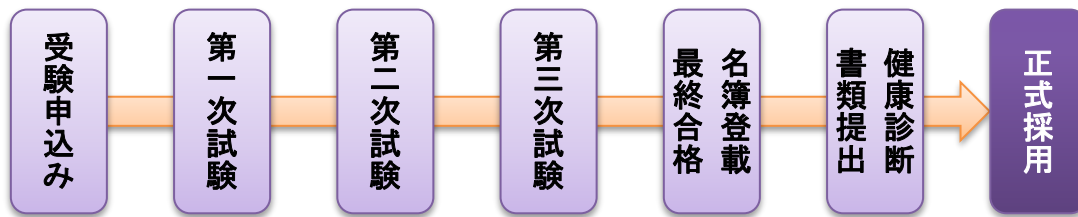


平成28年 4月

国分寺市長

井澤邦夫

# 1. 受験申込みから採用まで



**受験申込み** 【持参】平成28年5月17日（火）・18日（水）  
【郵送】平成28年5月16日（月）まで（必着）

**第一次試験** 【実施】  
筆記試験：平成28年5月29日（日） 【結果発表】平成28年6月下旬  
面接試験：平成28年6月12日（日）

**第二次試験** 【実施】平成28年6月下旬 【結果発表】平成28年7月中旬

**第三次試験** 【実施】平成28年7月下旬 【結果発表】平成28年8月中旬

# 2. 募集職種・受験資格・採用予定者数

試験	職種	受験資格	採用予定数
I種	一般事務	昭和62年4月2日から 平成7年4月1日までに生まれた人	若干名

※平成7年4月2日以降に生まれ、学校教育法に基づく大学（短期大学を除く）を卒業した人（平成29年3月卒業見込みを含む）も受験できます。

※試験は大学卒業程度の出題内容となります。

## 【受験できない人】

- ①成年被後見人又は被保佐人（準禁治産者を含む）
- ②禁固以上の刑に処せられ、その執行を終わるまで又はその執行を受けることがなくなるまでの人
- ③国分寺市職員として懲戒免職の処分を受け、当該処分の日から2年を経過しない人
- ④日本国憲法施行の日以後において、日本国憲法又はその下に成立した政府を暴力で破壊することを主張する政党その他の団体を結成し、又はこれに加入した人
- ⑤現在国分寺市職員である人

### 3. 受験手続

所定の提出書類を受験者本人が持参又は郵送し、受験申込みをしてください。  
提出書類に不備があるときは、申込みを受け付けません。また、提出書類は返却しません。

<p>提出書類</p>	<p>① 履歴書兼自己紹介書（市指定様式） ※履歴書兼自己紹介書及び受験票には、4 cm × 3 cmサイズで最近3か月以内に撮影した同一の写真を、それぞれに貼付してください。</p> <p>② 受験票</p> <p>③ <u>郵送申込みの場合</u> 受験票送付用封筒（長40号） ※82円切手を貼付し、送付先を明記してください。</p>
<p>本人持参</p>	<p>【期間】平成28年5月17日（火）・18日（水） 【時間】午前8時30分から午後5時00分まで（正午から午後1時を除く） 【場所】国分寺市役所 プレハブ会議室第一</p> <p>※必ず受験者本人が持参してください。本人以外の申込みは受け付けません。</p> 
<p>郵送</p>	<p>【方法】角2号（A4版）封筒に提出書類を封入し、 <b>簡易書留郵便</b>で送付してください。 簡易書留郵便によらない事故については、責任を負いません。</p> <p>【送付先】〒185-8501 国分寺市戸倉1-6-1 国分寺市 総務部 職員課 人事・研修係</p> <p>【期間】平成28年5月16日（月）まで（必着） ※受付後に受験票を送付しますが、5月24日（火）までに届かないときは、お問い合わせください。</p>
<p>その他</p>	<p>障害のある方は、試験会場等の準備のため、申し込む前に必ず職員課 人事・研修係へご連絡ください。事前申出のなかった方については対応できません。 ⇒ 職員課 人事・研修係 TEL 042-325-0111 内線416・557</p>

## 4. 試験の日程・方法

### 第一次試験（筆記試験）

日 時	平成 28 年 5 月 29 日（日）
会場	<p>一橋大学 東京都国立市中 2-1 <u>※公共交通機関をご利用ください。</u></p> <p>※JR 中央線 国立駅下車 南口 徒歩約 10 分</p> <p>※JR 南武線 谷保駅下車 北口 徒歩約 20 分 国立駅行 一橋大学下車バス約 6 分</p>
持ち物	<p>受験票・鉛筆又はシャープペンシル(HB)・消しゴム・ 結果通知用封筒【82 円切手貼付・送付先（氏名は「〇〇様」明記） ※必ず長 40 号以上かつ定形サイズ以内の大きさ (90mm×205mm 以上 120mm×235mm 以内) の封筒をご用意ください。</p>

試験	職種	出題内容	時間
I 種	一般事務	教養試験 社会，人文及び自然に関する一般知識並びに文章理解，判断推理，数的推理及び資料解釈に関する一般知識	120 分
		論文試験 出題テーマについて 1,200 字以内	90 分

### 第一次試験（面接試験）・第二次試験・第三次試験

区分	日程	内容	備考
第一次試験 (面接試験)	平成 28 年 6 月 12 日(日)	面接試験	詳細は第一次試験（筆記試験）の会場で通知します。
第二次試験	平成 28 年 6 月下旬	面接試験	詳細は合格者に別途郵送で通知します。
第三次試験	平成 28 年 7 月下旬	面接試験 人物試験	

## 5. 合格者の決定・発表

最終合格者は、第二次試験及び第三次試験の結果を総合して決定し、採用候補者名簿に登載します。（第一次試験の結果は、同試験の可否の判定のみに用います。）

区分	日程	備考
第一次試験	平成 28 年 6 月下旬	可否にかかわらず、受験者全員に郵送で通知します。
第二次試験	平成 28 年 7 月中旬	
第三次試験	平成 28 年 8 月中旬	

また、希望者には、郵送による可否通知とあわせて、試験成績をお知らせします。

区分	日程	備考
第一次試験不合格者	第一次試験の得点及び順位	可否にかかわらず、受験者全員に郵送で通知します。
第二次試験不合格者	第二次試験の得点及び順位	
第三次試験不合格者	第二次試験、第三次試験の総合得点及び順位	

## 6. 採用

平成 29 年 4 月以降、採用候補者名簿登載者から高点順に選択して、必要な人員を採用します。なお、採用候補者名簿は、原則として名簿作成日より 1 年を経過すると失効します。  
※平成 28 年度中に採用される場合があります。

## 7. 平成27年度採用試験実施結果

試験区分	職 種	第一次試験		第二次試験	第三次試験
		受験者	合格者	合格者	合格者
I 種	一般事務	95	45	25	17

※第一次試験は教養試験（多肢選択式）、論文試験及び面接試験を、第二次試験は面接試験を第三次試験は面接試験及びプレゼンテーション試験を実施しました。

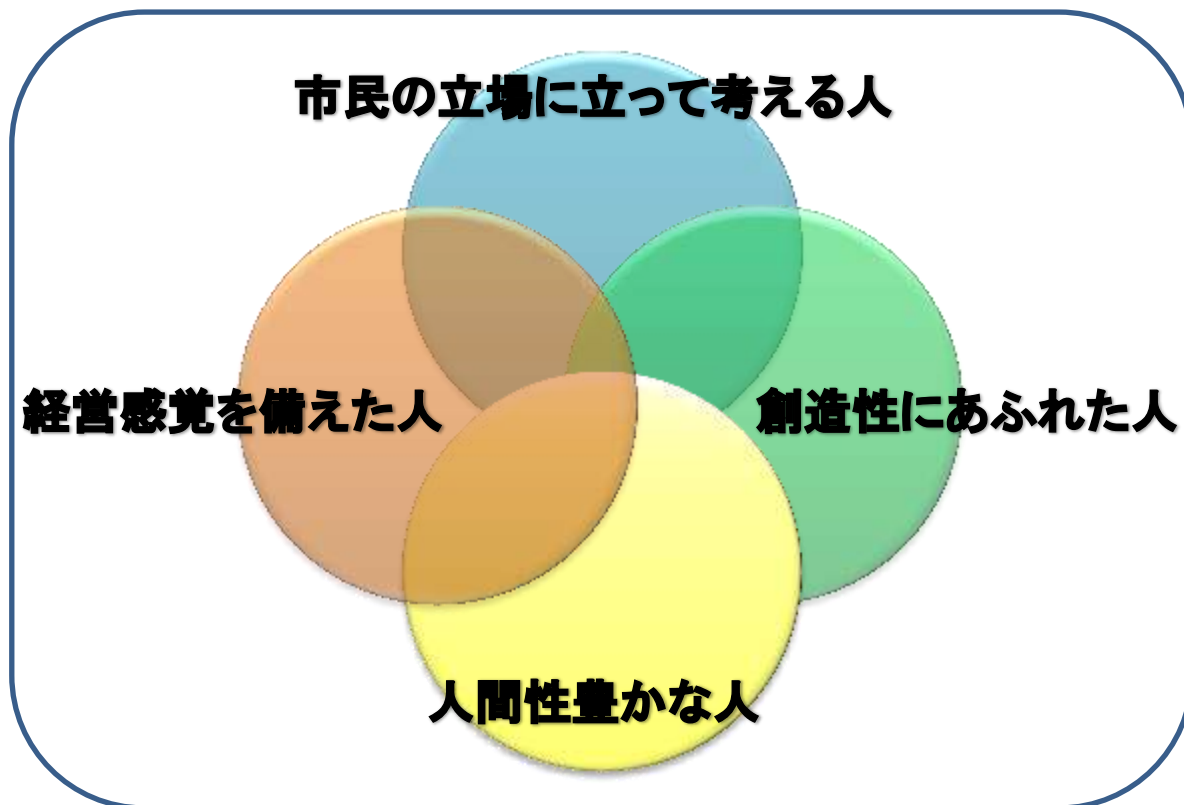
## 8. 給与・勤務条件

区 分	内 容
初 任 給	209,286 円（I 種の場合 平成 28 年 4 月 1 日現在）  ※この初任給は、給料月額に地域手当（15.5%）を加えたものです。 ※上記のほか、扶養手当、住居手当、通勤手当、期末・勤勉手当（年間おおむね 4.30 月分）等が支給されます。 ※大学卒業後に職歴等がある人は、所定の基準で加算される場合があります。 ※採用前に給与改定等があったときは、その定めるところによります。
勤 務 時 間	午前 8 時 30 分から午後 5 時 15 分まで ただし、所属により早出・遅出勤務があります。
休 日	週休 2 日制 原則として日・土曜日ですが、所属により曜日が異なる場合があります。
休 暇	年次有給休暇年間 20 日、夏季休暇、結婚休暇等

## 9. 福利厚生

制度等	内 容
共済制度	東京都市町村職員共済組合による短期給付（医療保険）、長期給付（年金）、福祉事業（人間ドック等助成、契約宿泊施設補助等）
安全衛生管理	定期健康診断・消化器健診 産業医や保健師、臨床心理士等によるこころやからだの健康相談等
公務災害補償	公務災害、通勤災害等
互助会	福利厚生イベントの開催、福利厚生サービスの割引提供、結婚祝金・出産祝金・弔慰金等の給付

## 10. 職員に求める資質・能力



### 市民の立場に立って考える人

国分寺市に暮らし集う人々とともに、誰もが住み続けたいと思う魅力あるまちをつくっていく—そんな役割を担う職員には、常に市民の立場に立って考えることが求められます。国分寺のまちを愛し、その魅力を伝えることのできる人、市民に寄り添い、市民とともに汗をかくことを厭わない人、求めます。

### 経営感覚を備えた人

市民からお預かりした限りある財源を有効に活用して、市民の暮らしを豊かなものにしていくことも職員の重要な役割です。常にコスト（費用対効果）の視点から捉え、スピーディーな行動力を旨とする人、求めます。

### 創造性にあふれた人

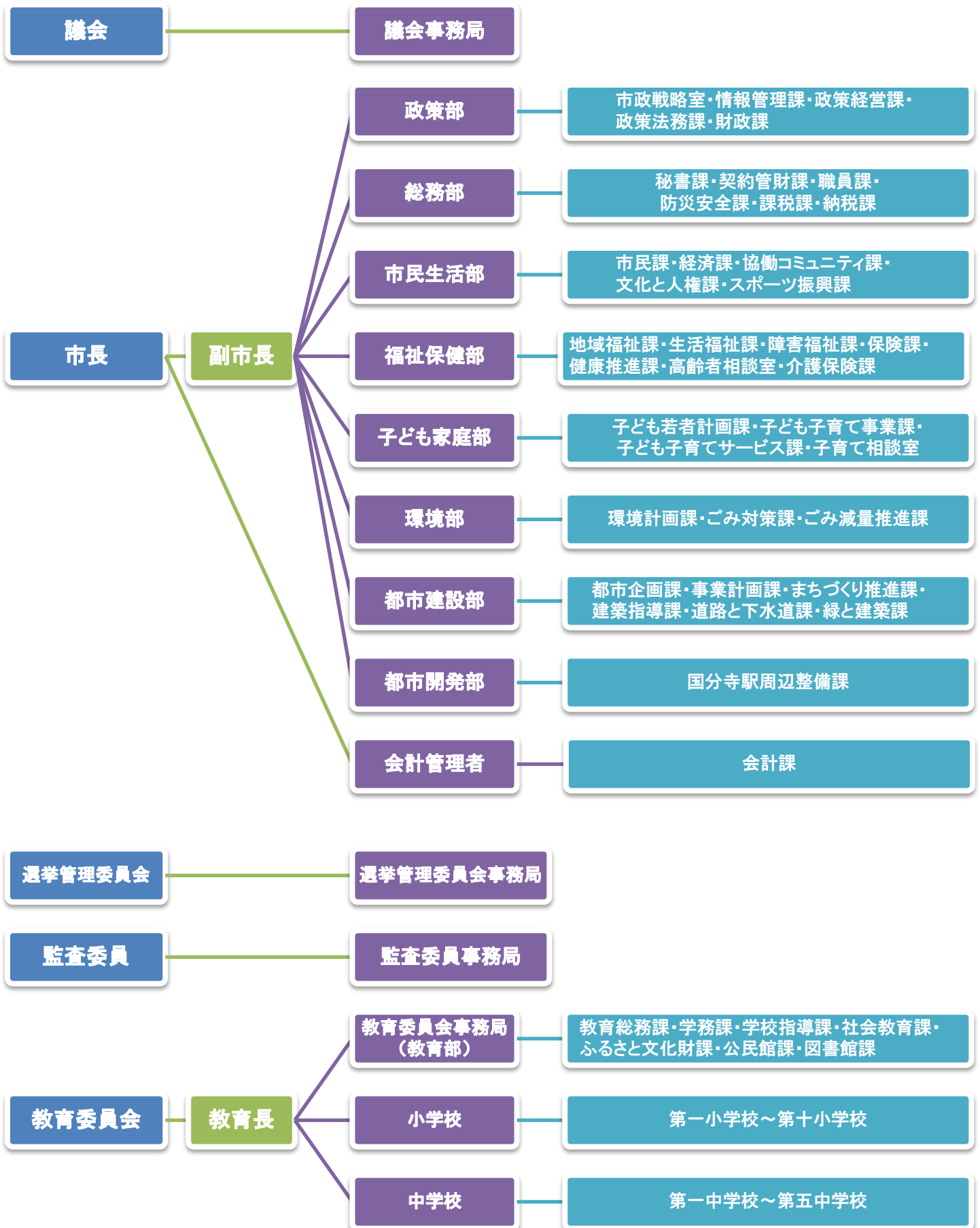
めまぐるしく変化する時代にあっては、先例や慣習にとらわれているばかりでは、取り残され、まちの魅力が低下してしまいます。現状の課題を発見し、将来を見据えて改革に挑戦する、実行力とイノベーション精神の持ち主、求めます。

### 人間性豊かな人

市民とともにまちづくりを推進していくためには、市民から厚い信頼を寄せられるような職員であることが求められます。高い倫理意識を有し、自分を高める意欲にあふれ、地域貢献のための行動を起こすことのできる人、求めます。

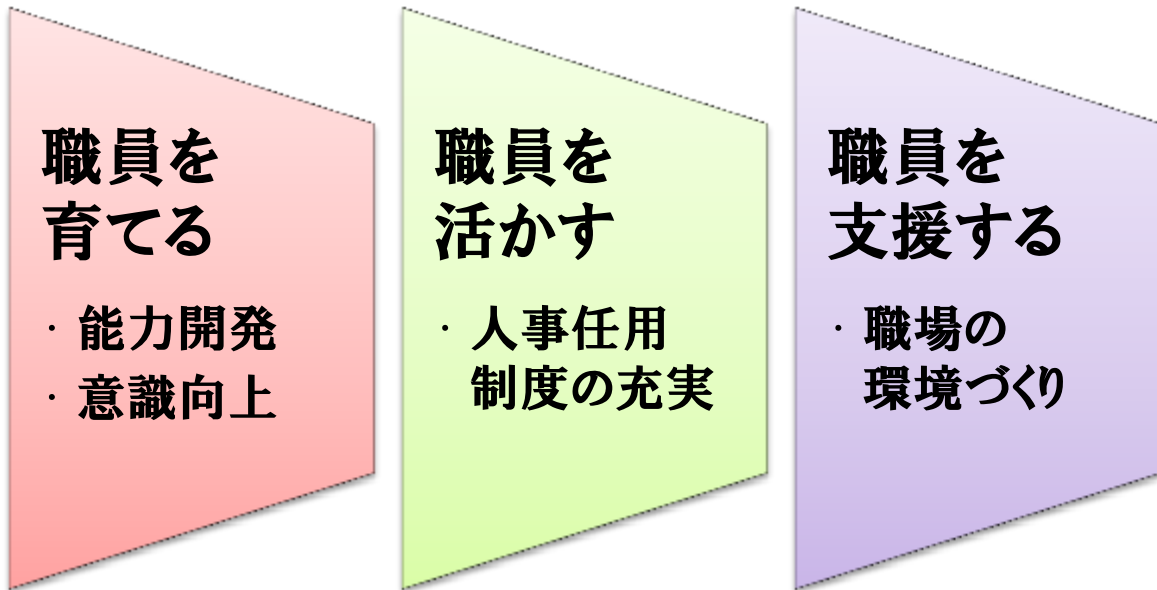


# 11. 組織



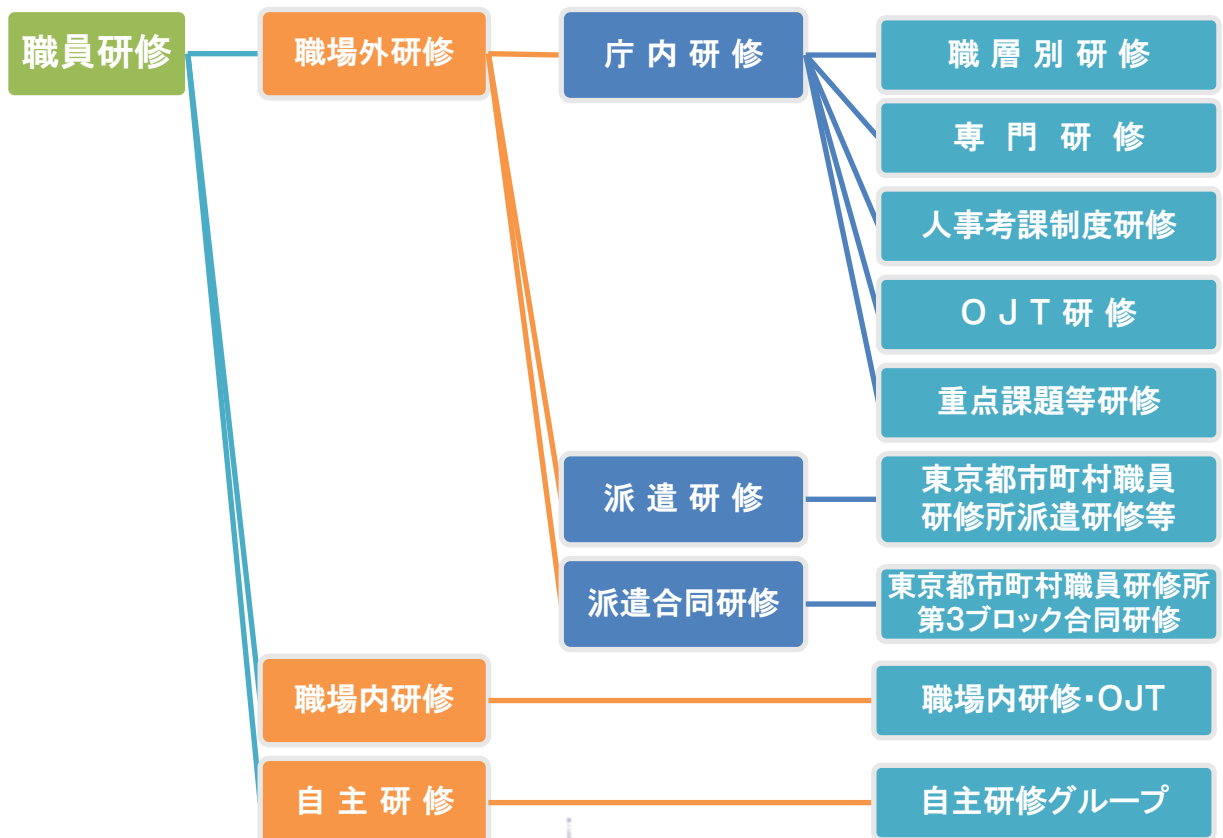
## 12. 人材育成

国分寺市人材育成基本方針に基づき、「職員を育てる」「職員を活かす」「職員を支援する」の3つの柱を軸に各施策を組み合わせ、人材育成に取り組んでいます。



## 13. 研修制度

職員は、市政を推進する上でかけがえのない存在です。国分寺市では、職員一人ひとりが必要な知識や技能を時機をとらえて身に着け、着実にレベルアップが図れるよう、体系的に研修を実施しています。







採用試験に関するお問い合わせは・・・

国分寺市総務部職員課人事・研修係

〒185-8501

国分寺市戸倉1-6-1

TEL 042-325-0111 内線416・557

URL : <http://www.city.kokubunji.tokyo.jp>

E-mail : [syokuin@city.kokubunji.tokyo.jp](mailto:syokuin@city.kokubunji.tokyo.jp)

【アクセス 西武国分寺線 恋ヶ窪駅より 徒歩2分】