



令和6年度

国分寺市職員採用試験案内

令和7年度採用

一般事務



令和6年度竣工予定
新庁舎イメージ



国分寺市職員を目指すみなさんへ

国分寺市は、東京都の中心(重心)に位置し、美しい自然環境や史跡に代表される歴史のまちであり、奈良時代に、国に平安をもたらすために建立された武蔵国分寺が市名の由来となっている歴史のまちです。

また、都心からアクセスが良く交通の利便性が高いまちでありながら、農地や湧き水など多くの自然がある魅力あるまちであり、日本の宇宙開発発祥の地や新幹線ひかり号の開発が行われた科学のまちでもあります。

現在、建設中の新庁舎は、令和7年1月の供用開始を予定しています。新庁舎では、防災機能の強化や行政サービスの更なる向上とともに、将来にわたって市民に親しまれる庁舎を目指しています。デジタル技術を最大限に活用し、ライフステージに関連する手続を一つの窓口で行える「ワンストップサービス」などを導入していきます。

また、新庁舎における新しい環境の下で、職員が主体的に業務の効率化に取り組み、働きやすさを追求し、更には仕事を通じて自己実現を図りながら、これまで以上に働きがいが高めることが重要となります。このためにも、国分寺市は仕事に対して誇りと価値を実感できる組織体制の確立と人材の育成に努めております。

社会環境の変化に柔軟に対応しながら持続可能な市政運営を行うためには、一歩先を見据えて自律的に行動できる職員が必要です。官民を問わず豊かな社会経験を持った有能な人材を幅広い世代から採用し、人物重視の職員採用試験を行うことで、次のような人材を採用します。

- 職員として「使命感」「誇り」「情熱」「実行力」をもてる人
- 具体的な目標を掲げ、仕事を先取りし、スピード感をもって仕事を進める人

入職後、一人ひとりの職員が、研修による知識や能力の習得、多様な業務経験を積むことにより、市民とともにまちづくりを進めるにふさわしい自治体職員となることを望みます。

個性が輝くまち、選ばれるまち、市民が誇れるまちを目指し、意欲にあふれるみなさんの挑戦をお待ちしています。

令和 6 年 4 月

国分寺市長

井澤邦夫



募集職種・受験資格・採用予定者数

試験	職種	受験資格(年齢要件)	採用予定数
I種	一般事務	昭和59年4月2日から平成15年4月1日までに生まれた人 ※受験資格の年齢要件の上限は40歳です。	若干名

※試験は大学卒業程度の出題内容となります。


【受験できない人】

- ① 禁錮以上の刑に処せられ、その執行を終わるまで又はその執行を受けることがなくなるまでの人
- ② 国分寺市職員として懲戒免職の処分を受け、当該処分の日から2年を経過しない人
- ③ 日本国憲法施行の日以後において、日本国憲法又はその下に成立した政府を暴力で破壊することを主張する政党その他の団体を結成し、又はこれに加入した人
- ④ 現在国分寺市職員(会計年度任用職員を除く)である人

応募から受験、採用までの流れ



(1) 東京共同電子申請・届出サービスでの電子申請をしてください。

申請者登録	<p>「東京共同電子申請・届出サービス」にアクセスし、「申請・手続情報」にある「申請者情報登録」から登録を行い、申請者ID及びパスワードを発行してください。</p> <p>登録時に「登録先自治体」で「国分寺市」を必ず選択してください。</p> <p>東京共同電子申請・届出サービス https://www.shinsei.elg-front.jp/tokyo2/navi/index.html</p>	
電子申請	<p>「東京共同電子申請・届出サービス 国分寺市」にアクセスし、「分類別検索」から「職員採用試験」を選択し、次ページの「手続一覧」から「令和6年度国分寺市職員採用試験(一般事務) 電子申請」を選択し、必要事項を入力して受付期間内に電子申請を行ってください。</p> <p>電子申請が完了すると、「東京共同電子申請・届出サービス」から「到達通知」がメールで自動送信されます。</p> <p>電子申請の受付期間:令和6年4月1日(月) ~ 4月25日(木) 正午</p> <p>東京共同電子申請・届出サービス 国分寺市 https://www.shinsei.elg-front.jp/tokyo2/navi/govTop.do?govCode=13214</p> <p>※東京共同電子申請・届出サービスのトップページからアクセスすることもできます。</p>	



その他

- ① 受付期間内に電子申請が完了したものを有効としますので、時間に余裕を持って手続きを行ってください。また、予期せぬ機器の故障や通信障害等によるトラブルについては、一切責任を負いません。
- ② スマートフォンやタブレット端末でのお申込みの場合、ご使用の機種や環境により電子申請時にエラーが発生する場合があります。**エラーが発生した場合は、パソコンを使用しての申請をお願いします。**
- ③ メールクライアントで「city.kokubunji.tokyo.jp」及び「elg-front.jp」のドメインからのメールを受信できるように設定してください。
- ④ 申請者登録で発行された申請者ID及びパスワードは、申請内容を確認するときに必要となる場合がありますので、必ず控えておくようにしてください。
- ⑤ 電子申請の完了後に発行される到達番号及び問合せ番号は、申請内容を確認するときに必要となる場合がありますので、必ず控えておくようにしてください。

(2) 電子申請の完了後に、郵送申込(提出書類の郵送)をしてください。

提出書類	<input type="checkbox"/> 履歴書(市指定様式) ※4cm×3cmサイズ直近3か月以内に撮影した写真貼付 <input type="checkbox"/> 自己紹介書(市指定様式) ※ 両面印刷または裏面同士を貼り合わせ 提出
郵送	<p>【方 法】角2号(A4版)封筒に提出書類を封入し、簡易書留郵便で送付してください。 持参受付不可。簡易書留郵便によらない事故については、責任を負いません。</p> <p>【送付先】〒185-8501 国分寺市戸倉1-6-1 国分寺市 総務部 職員課 人事係</p> <p>【期 間】令和6年4月26日(金)まで(必着)</p>
その他	<ol style="list-style-type: none"> ① 提出書類に不備がある場合は申込みを受け付けません。また、提出書類は返却しません。 ② 期間内に電子申請と郵送申込の2つの受験申込が完了していない方は、職員採用試験を受験することができません。 ③ 国分寺市職員採用試験の費用は、市民の皆様の大切な税金を使用して実施しています。模擬試験代わりの受験や、国分寺市への就労の意思のない方は受験をご遠慮ください。 ④ 障害のある方は、試験会場等の準備のため、申し込む前に必ず職員課 人事係へご連絡ください。事前申出のなかった方については対応できません。 ⑤ 提出いただいた個人情報は、採用後に人事管理に使用させていただきます。 ⇒ 職員課 人事係 電話 042-325-0111 内線416/557

(3) 電子申請と郵送申込の完了後に、「受験申込完了通知」をメール送信します。

※令和6年5月8日(水) 午後3時までにはメールが届かない場合は、職員課までお問い合わせください。

(4) 職員採用試験の受験番号一覧をメール送信します。

※ご自身の受験番号を確認する際、電子申請の完了後に発行される到達番号が必要となります。

※令和6年5月10日(金) 午後3時までにはメールが届かない場合は、職員課までお問い合わせください。

Step2

書類選考

区分	選考方法	結果通知送付日程	通知内容(電子メール)
書類選考	申込時に提出された「自己紹介書」の内容により、国分寺市への関心や貢献意欲、表現力を評価	令和6年5月中旬	書類選考の合格者の受験番号 ※合格者に対し、別途一次試験の案内を通知

Step3

一次試験

区分	試験日程	結果通知送付日程	通知内容(電子メール)
筆記試験 (適性検査:SPI)	令和6年5月中旬～5月下旬 ※詳細は書類選考合格者に通知	令和6年6月上旬	一次試験の合格者の受験番号 ※合格者に対し、別途二次試験の案内を通知

Step4

二次試験

区分	試験日程	結果通知送付日程	通知内容(電子メール)
面接試験 人物試験 ※2日間とも受験が必要	令和6年6月9日(日) ※詳細は一次合格者に通知 令和6年6月23日(日) ※詳細は一次合格者に通知	令和6年6月下旬	二次試験の合格者の受験番号 ※合格者に対し、別途三次試験の案内を通知

Step5

三次試験

区分	試験日程	結果通知送付日程	通知内容(郵送)
面接試験	令和6年7月14日(日) ※詳細は二次合格者に通知	令和6年7月下旬	三次試験の合否 及び 最終合格者 採用候補者名簿登載通知及び二次、三次試験の総合得点及び順位 不合格者 二次、三次試験の総合得点及び順位

Step6

名簿登載

Step7

採用内定

令和7年4月以降、採用候補者名簿登載者から高点順に選択して、必要な人員を採用します。
なお、採用候補者名簿は、原則として名簿作成日より1年を経過すると失効します。

※既卒者の方は、令和6年度中に採用される場合があります。

過去の採用試験結果

年度	試験区分	職 種	第一次試験		第二次試験	第三次試験
			受験者	合格者	合格者	合格者
令和 5 年度	I種	一般事務	375 人	180 人	88 人	37 人
令和 4 年度			379 人	184 人	82 人	32 人
令和 3 年度			381 人	248 人	80 人	35 人



職員に求める資質・能力

市民の立場に立って考える人

国分寺市に暮らし集う人々とともに、誰もが住み続けたいと思う魅力あるまちをつくっていく—そんな役割を担う職員には、常に市民の立場に立って考えることが求められます。

国分寺のまちを愛し、その魅力を伝えることのできる人、市民に寄り添い、市民とともに汗をかくことを厭わない人、求めます。

経営感覚を備えた人

市民からお預かりした限りある財源を有効に活用して、市民の暮らしを豊かなものにしていくことは、職員の重要な使命です。

常にコスト(費用対効果)の視点から捉え、スピーディーな行動を旨とする人、求めます。

創造性にあふれた人

めまぐるしく変化する時代においては、常に時代の流れを読み、地域の実情に応じた施策を自治体として立案、実行していくことが必要です。

現状の課題を発見し、将来を見据えて改革に挑戦する、実行力とイノベーション精神の持ち主、求めます。

人間性豊かな人

市民とともにまちづくりを推進していくためには、市民から厚い信頼を寄せられるような職員であることが求められます。

高い倫理意識を有し、自分を高める意欲にあふれ、地域貢献のための行動を起こすことのできる人、求めます。



勤務条件・福利厚生について(令和6年4月現在)

給与制度

「給与」とは、「給料」と各種「手当」を合わせたものです。

「給料」の額は、職歴や学歴によって決定します。「手当」は給料を補完するもので、以下のものがあります。種類によって支給条件が異なります。

新卒の場合、「給与」の額は、227,592円 (地域手当を含む)となります。



例：大卒後、3年間正社員として勤務された経験がある場合
⇒ 252,068円
※地域手当を含む

例：大卒後、1年間非常勤社員、1年間正社員として勤務された経験がある場合
⇒ 241,048円
※地域手当を含む

支給月	名称	内容
毎月	扶養手当	扶養親族1人につき6,000円～10,000円が支給
	地域手当	給料に扶養手当を足した額に16%を乗じた額が支給 例：給料額 196,200円の場合、 <u>31,392円</u>
	住居手当	34歳到達後の3月31日まで、月額最大15,000円が実費で支給
	通勤手当	通勤距離が2km以上の場合、月額最大55,000円が実費で支給
6月・12月 (年4.65月分)	期末手当	$((\text{給料} + \text{扶養手当}) \times (1 + \text{地域手当率})) \times \text{支給月数}(1.2\text{月}) \times \text{支給割合}$
	勤勉手当	$(\text{給料} \times (1 + \text{地域手当率})) \times \text{支給月数}(1.125\text{月}) \times \text{支給割合}$

※このほか、実情に応じて支給する手当として、超過勤務手当、休日給、宿日直手当、夜間勤務手当、特殊勤務手当があるのと、退職時には退職手当が支給されます。

昇給

通常、年1回、7月に昇給します。

勤務時間

月曜日～金曜日
8時30分～17時15分(休憩12時～13時)
※勤務部署により異なる場合があります。

休日

土曜日・日曜日、祝日、年末年始
※勤務部署により異なる場合があります。

建設中の新庁舎



福利厚生



東京都市町村職員共済組合の医療保険・年金制度に加入します。療養給付をはじめ、人間ドックの助成、保養所の利用助成などの様々な助成が受けられます。
また、国分寺市職員互助会に加入すると、様々な特典やイベントがあります。

名 称	内 容
給 付 事 業	結婚・出産・入学・卒業など各種祝金等給付事業
リ フ レ ッ シ ュ 助 成 金	在会1年を経過した会員が満20歳、満25歳・・・以下5歳ごとの誕生日を迎えたときに10,000円を給付
各 種 助 成 事 業	リロクラブによる飲食店・映画等の割引、パッケージ旅行助成、宿泊助成、東京ディズニーランドチケット助成等各種助成事業
サークル助成	職員のスポーツ・文化活動のサークルに対する助成事業
子ども参観日	職員の子どもが親の職場を見学し、仕事を体験する親子イベントを実施
親睦イベント	納涼祭やボウリング大会など職員の親睦イベントを実施

休暇制度

◎令和4年度の年次有給休暇の平均取得日数:14.5日

名 称	内 容
年次有給休暇	年間20日付与 ※20日を上限として翌年度に繰り越し可能
夏季休暇	5月1日～10月31日の間で5日取得可能
結婚休暇	結婚の日の7日前の日から当該結婚の日後6か月の間で、連続して7日取得可能
短期の介護休暇	家族の介護が必要になった時に、5日取得可能 (要介護者が2人の場合は10日)
長期勤続休暇	勤続年数に応じて取得可能(勤続20年で2日取得、30年で3日取得)
その他の休暇	生理休暇、病気休暇、介護休暇、介護時間、公民権行使等休暇、ドナー休暇、ボランティア休暇、忌引休暇等

子育て支援の休暇制度・休業制度

職員のワークライフバランスの充実を図るため、様々な子育てに関する休暇制度があります。

ここ数年、男性の育児休業取得も多くなってきています。市としては、子育てしやすい、働きやすい環境を作るため、育児休業取得の際の代替職員の配置等の対応をしています。

名称	内 容
出生サポート 休 暇	不妊治療に係る通院等のための休暇 年間5日(体外受精又は顕微授精による場合は10日)
妊婦通勤時間	妊娠中の職員が、交通機関の混雑を避けて通勤するための休暇 1日60分以内で取得可能
妊 娠 症 状 対 応 休 暇	妊娠中の職員が、妊娠に起因する症状のために勤務することが困難な場合 における休暇 1回の妊娠につき10日
母 子 保 健 健 診 休 暇	健康診査または保健指導を受けるための休暇 妊娠中月2回、産後1回
産 前 産 後 の 休 養	妊娠中及び出産後を通じて16週間以内の妊娠・出産のための休暇
出産介護休暇	男性職員の配偶者等の出産に伴う休暇 出産日を含めて2週間の範囲で2日取得可能
育児参加休暇	職員の育児参加のための休暇 配偶者等の出産日から1年の間で5日取得可能
子の看護休暇	12歳到達後の年度末までの子を看護するための休暇 年間5日(子が2人以上だと10日)取得可能
育 児 休 業	3歳に達するまでの子を養育するための休業 (取得期間中は無給だが、共済組合から手当金が一部支給)
育 児 時 間	1歳6か月に満たない子を養育するための休暇 1日90分以内で取得可能
部 分 休 業	小学校就学の始期に達するまでの子を養育するための休業 いわゆる時短勤務であり、1日2時間以内で取得可能(無給)

◎令和3年度の育休取得率は
男性 100%、女性 100%

◎令和4年度男性職員の出産介護
休暇平均取得日数 2.0 日

◎令和4年度の育休取得率は
男性 63.6%、女性 100%

◎令和4年度男性職員の育児参加
休暇平均取得日数 4.2 日



人事制度・新入職員研修等について



配属・異動、昇任について

<女性管理職の割合>

※令和5年4月1日時点

部長職 16.7%

課長職 28.6%

配属や人事異動については、計画的な人材育成の観点も含め、能力・実績に基づき適材適所への人事配置を基本としています。

採用後 10 年間で異なる3つの職域や職務を経験することを基本としてジョブローテーションを行うことで、様々な部署で能力を磨くことができます。

自身の能力や意欲を活かせるよう、本人からの異動希望申告の制度もあります。

昇任の流れは以下のとおりです。主任職と係長職については昇任試験(筆記・面接等)を実施しており、30代前半で係長になる方もいます。意欲と能力のある職員を積極的に登用しています。



OJT 制度について

OJT(On the Job Training)とは、上司や先輩が、新入職員を職場の中で指導・育成することです。担当業務に係ることはもちろん、公務員としての姿勢や心構えなども教えてもらいます。

職場内で指導員や準指導員を決め、年度当初の目標を立て、後日、報告会で振り返ります。

研修全般について

新入職員は、入職後すぐに庁内での新任研修を受けます。その後、東京都市町村職員研修所等他自治体の職員とともに研修を受けるとともに、交流を行います。

その他、年次別研修、市町村職員研修所等での派遣研修、庁内研修など、様々な研修で知識を学びます。自分で行きたい研修を選択することもできます。

研修の一例

○新任研修

市職員として身につけるべき基礎知識と組織人としての自覚と責任等、公務員にとって必要な心構えを習得します。また、外部講師による接遇研修によりビジネスマナーも学びます。

また、東京都市町村職員研修所における新任研修(4日)を行い、他自治体職員と交流します。

○年次別研修

1~5年次向けに、法務入門研修、財務会計研修、対人能力向上研修、タイムマネジメント研修、政策課題研修を行っています。また、6~10年次向けにプレゼンテーション研修等も行います。

○市町村研修所等での派遣研修

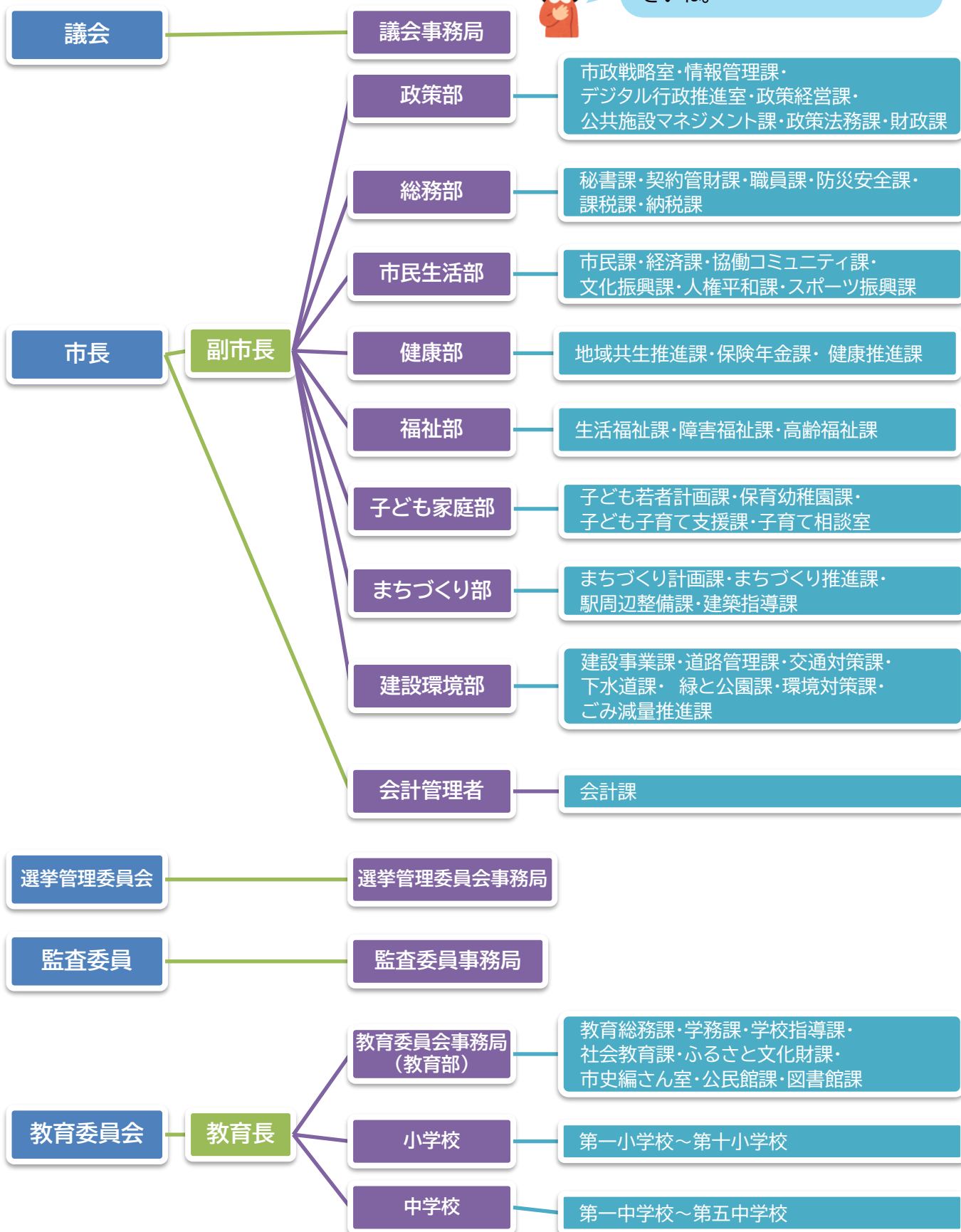
市町村研修所等外部の研修機関で、行政法や民法、エクセルなどの情報処理研修、人事科や住民税科などの実務研修等も選択して受講することができます。

○庁内研修

メンタルヘルス研修、事務ミス防止研修、普通救命講習等も選択して受講することができます。

市の組織について

各部署の仕事の内容については、事務報告書や総合ビジョン(総合計画)などをホームページで公表していますので見てください。



Q&A

昨年度までの新入職員の方々からの質問に職員課が答えた内容をお伝えします。

Q. 入ってすぐに窓口に出て、クレーム対応などができるか不安

A. 職場の上司や先輩職員がフォローしてくれるから大丈夫です。
また、クレーム対応の研修等もありますのでご安心ください。

Q. 新庁舎が建設されるのはいつ頃？どこになるの？

A. 国分寺市新庁舎建設基本計画に沿って、令和6年9月の竣工、令和7年の1月供用開始の予定です。建設地は西国分寺駅南側の泉町地区です。

Q. 市役所でアルバイトはできるの？

A. 時間額会計年度任用職員(事務補助担当)を募集することがありますので、興味のある方はご相談ください。

Q. 公務員になると法律の知識が必要なの？
どのように勉強したらいい？

A. 業務上必要になった時に必要な条文を勉強しています。細かな知識がなくても、だいたいこの内容はこの法律に規定されているという概要がつかめれば調べられるので困らないです。

Q. 市役所は異動で全然違う業務を担うことになると思うが、引継ぎはどのようにしてるの？

A. 異動の際には必ず引継書を作成しますので、新しい部署では必ず引継ぎが行われますので大丈夫です。また、各部署にそれぞれマニュアルがあり、上司や先輩職員から仕事を教えてもらえます。

Q. 部活やサークルはある？
どんなものがあるの？

A. サッカー、テニス、フットサル、野球、スキーなどの部活動や同好会があります。それ以外にもサバゲーなど趣味の集まりもあります。

Q. 職員の服装はどのような感じなの？

A. 市民と接するので、市民の目から見て華美すぎず清潔感のある服装等であれば、概ね自由です。自分で洗濯できるものであると便利です。スーツではなく作業服を着る部署もあります。

Q. 採用後の配属先について、履歴書に書いた希望先に配属されるの？

A. 希望部署について考慮材料にしますが、他の考慮の結果、希望に添えないこともあります。
ただし、入庁後3年目には異動希望申告書も出すことができる仕組みがあります。

Q. 残業は多いの？

A. 部署により、時期や業務集中による一時的な繁忙がありますが、部署ごとに超過勤務の管理をしています。全体の平均は、月当たり10時間弱です。必要に応じ人員を配置し、負担軽減を図っています。



プロフィール:新卒で就職。
市内在住。通勤時間は約20分

仕事内容

住民税の課税に関する業務を行っています。確定申告書などから、市民の方の住民税額を計算し、通知を発送しています。窓口や電話でのお問い合わせには、正しく、わかりやすく説明することを心がけています。

市民の方の困りごとを解決して感謝のお声を頂くと、市役所で働いてよかったと感じます。

ある日のスケジュール

- 8:15 ● 出勤
- 8:30 ● 勤務開始
係内朝礼にて伝達事項を共有
- 8:45 ● 納税通知書の発送準備
- 11:00 ● 事務処理・電話窓口対応
- 12:00 ● 昼休み
自席で昼食
- 13:00 ● 事務処理・電話窓口対応
- 15:00 ● 税制度の勉強会
- 16:30 ● 課税資料の入力
- 17:15 ● 勤務終了
- 17:30 ● 退勤
- 18:00 ● 帰りに買物や趣味の時間を過ごしてから帰宅

ワークライフバランス

計画性をもって業務に取り組み、繁忙期以外は、一週間に1日休みを取ることを目標に、集中して業務を行っています。定時退庁できる時は、ジムへ行ったり、休日には登山などをして、リフレッシュしています。

採用されてからの数日間

課税課の繁忙期真っ只中での入庁だったため、OJT(On the Job Training)の先輩から割り振って頂いた事務作業をとにかくこなす毎日でした。忙しかったですが、しっかりとサポートしていただき、安心感をもって業務に取り組むことができました。

受験時の併願先と国分寺市を選んだ理由

国分寺市は東京都の中でも各方面へのアクセスが良く、治安も良いまちです。私は、そんな国分寺市での暮らしに魅力を感じたため、国分寺市役所を志望しました。地方への転勤が無く、子育てをしながらでも働ける点も国分寺市役所で働くメリットだと思います。

採用前にやっておいた方がよいこと

是非、国分寺市内を散策して、好きな景色・好きなお店・好きな取り組みなどを探してみてください。まちを知り、まちを好きになることで、国分寺市役所で働くことがもっと楽しみになると思います！



国分寺市の職員になる方へのメッセージ

国分寺市役所では、自身が所属している課の業務以外にも、様々な活動があるため、たくさんの経験ができます。イベントの運営のボランティアや、若手中心の広報プロジェクトチーム、まちづくりの講座など、ぜひ様々な活動を通して、自分を成長させていってほしいです。皆さまと一緒に仕事できることを楽しみにしています！



プロフィール:新卒で就職
市外在住。通勤時間は約30分

仕事内容

障害福祉課のケースワーカーとして障害がある方の支援をしています。主な担当業務は、障害者手帳の交付や手当の支給、医療費の助成です。窓口や電話で相談を受ける際は、相談者の困りごとや心配ごとが何かを汲み取りながら対応しています。

ある日のスケジュール

- 8:20 ● 出勤
- 8:30 ● 勤務開始
メールチェック
- 9:00 ● 朝礼
係内の予定を共有
- 10:00 ● 面談・窓口での障害者手帳の交付
- 12:00 ● 昼休み
自席で昼食
- 13:00 ● 事務処理
手当の支給事務
- 15:00 ● 窓口・事務処理
福祉用具の支給事務
- 17:15 ● 勤務終了
- 17:30 ● 退勤
- 18:00 ● 買い物して帰宅

ワークライフバランス

業務の進捗や締切を意識して、早めに年次有給休暇を取得しています。超過勤務が多くならないように、日頃から効率的な業務を心がけています。

休日は岩盤浴や温泉に行ってリフレッシュすることでストレスを溜めないようにしています。

職場の雰囲気や採用後のギャップ

窓口や電話での市民対応が多い職場です。障害がある方の支援をするためには様々な調整が必要なので、日頃から職場だけでなく、他部署の職員とも積極的にコミュニケーションをとっています。先輩職員や上司も日頃から気にかけてくれるので相談しやすい雰囲気です。

採用前にやっておいた方が良かったこと

市内を巡って、地域の様子を見たり、市報を読んだり、市役所の職員として働く自分の姿を想像しておくとうれしいと思います。

受験時の併願先と国分寺市を選んだ理由

併願先はいくつかありましたが、住民との距離が近い市役所で働きたいと思い、そのなかで都会的でありながら緑豊かな国分寺市を選びました。住民との距離が近いので、直接感謝の言葉をいただいたとき、自分の仕事が役に立っていることを感じる事ができ、達成感があります。



国分寺市の職員になる方へのメッセージ

国分寺市は頼もしい先輩職員が沢山います。来年には新庁舎への移転を控えており、新しい環境で働くことができます。市役所の仕事は市民の一生を支えるやりがいがあるものです。皆さんと働けることを楽しみにしています！

1



新幹線資料館
(ひかりプラザ)

中に入ると、鉄道模型を動かしたり、運転席に座ることができるので、子どもたちにも大人気！開館時間はHPに記載しています。

2



東京都立
武蔵国分寺
公園

広い芝生やランニングコースもあり、休日にたくさんの方が楽しんでいます。市の学童保育所の子どもたちもよく散歩しています。

3

新庁舎建設予定地

泉町にある新庁舎建設予定地です。新庁舎は令和6年度の完成を目指しています。新庁舎で働くのが今から楽しみです！



4

七重の塔



武蔵国分寺の頃に建設されていた七重の塔は、現在跡地が残っているのみですが、武蔵国分寺跡資料館の庭にレプリカが建立されています。

国分寺市の 魅力スポット

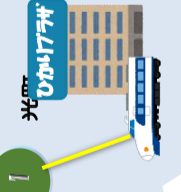
5

お鷹の道

湧き水は、名水百選にも選ばれています。マイナスイオンたっぷりの小川のそばを散策するとリフレッシュできます。道の途中にある「史跡の駅おたかフェ」のこくベジメニューもおおすすめです。



1



光
ひかりプラザ

高木町

西町

富士本

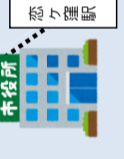
戸倉

北町

加木町

新町

東戸倉



市役所
忍ヶ渡駅

東忍ヶ渡

2



いほのみり
ビル

3



いほのみり
ビル

4



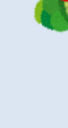
七重の塔

5



七重の塔

6



七重の塔

7



七重の塔

本多

6



日本の宇宙開発
発祥の地

日本の宇宙開発
発祥の地

昭和30年に、この地で日本初のペンシルロケット水平発射実験が行われました。



7

東京都立殿ヶ谷庭園

都立庭園の中の高台には休憩できる東屋もあり、四季折々で素敵な景色が見ることができます。静かな散歩におすすめです。



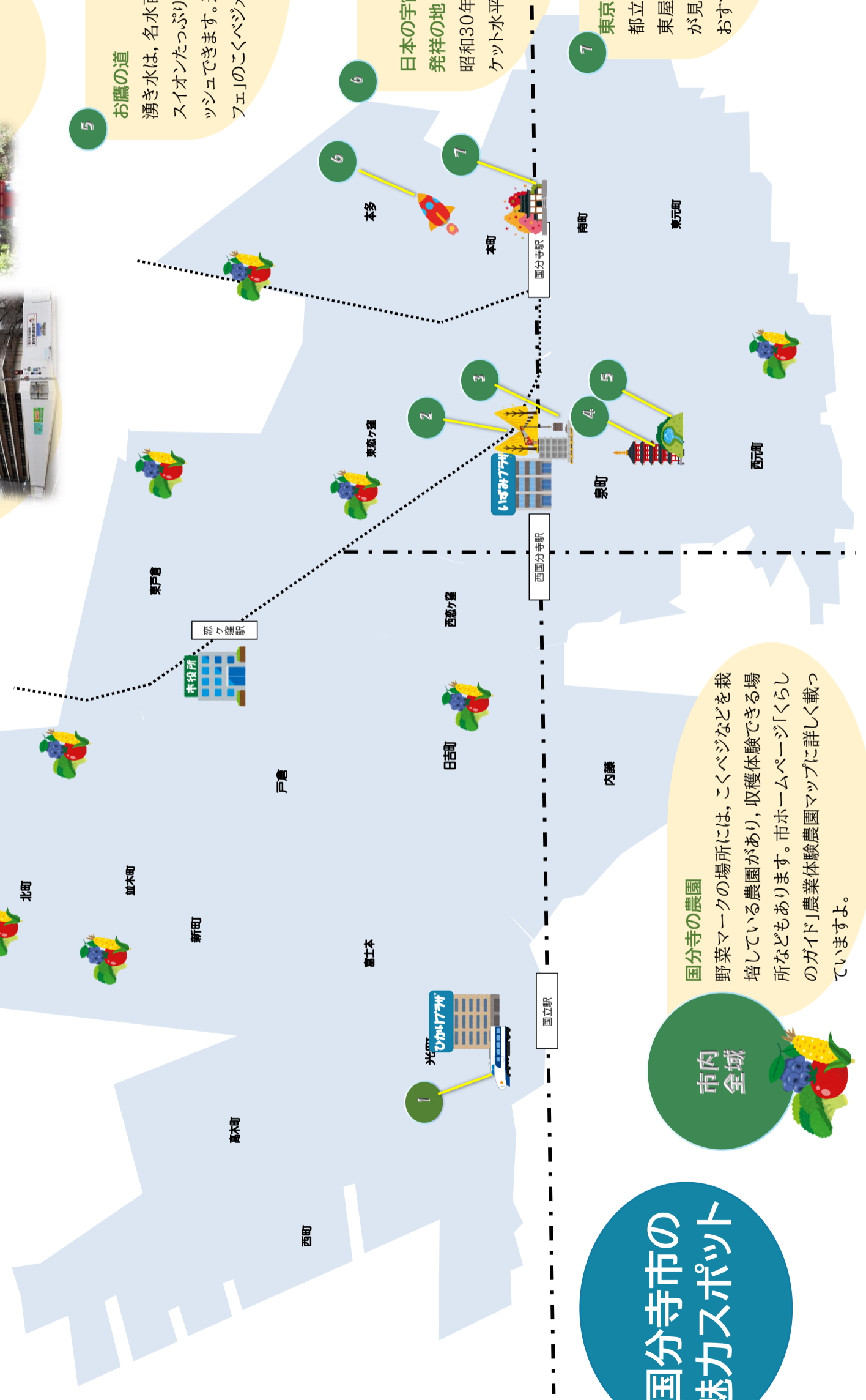
国分寺の農園

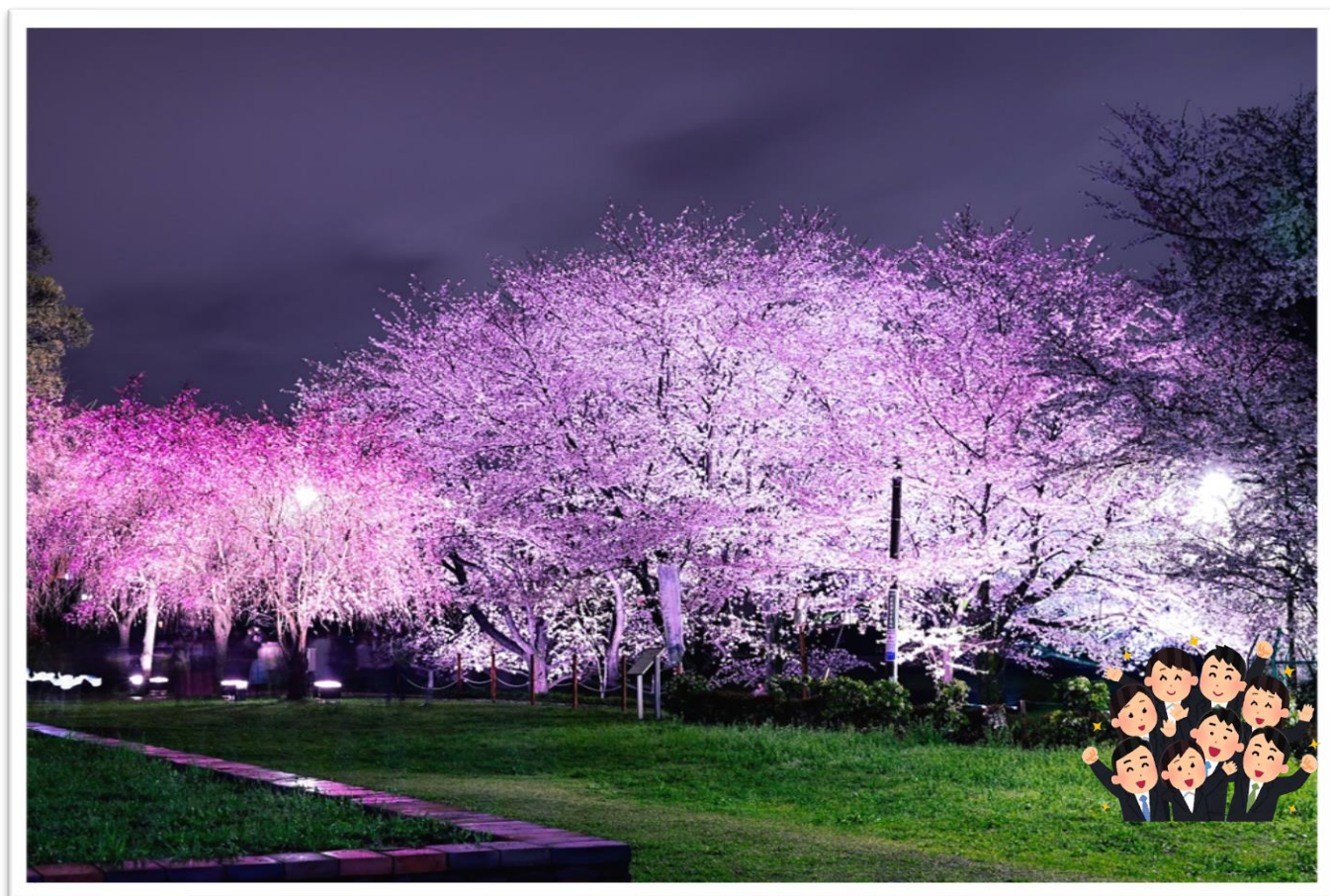
野菜マークの場所には、こくベジなどを栽培している農園があり、収穫体験できる場所などもあります。市ホームページ「くらしのガイド」農業体験農園マップに詳しく載っています。

市内
全域



国分寺市の 魅力スポット





◇採用試験に関するお問い合わせ先◇

国分寺市 総務部職員課人事係

住 所:〒185-8501 東京都国分寺市戸倉1-6-1

電 話:042-325-0111(内線416/557)

メール:saiyou@city.kokubunji.tokyo.jp

ホームページ:<http://www.city.kokubunji.tokyo.jp/shokuin/index.html>

ア ク セ ス:西武国分寺線 恋ヶ窪駅下車 徒歩2分



メールアドレスを
読み取れます。