



# 令和4年度 職員採用試験案内

## 令和5年度採用 一般事務



令和6年度竣工予定  
新庁舎イメージ





## 国分寺市職員を目指すみなさんへ

国分寺市は、東京都の中心(重心)に位置し、美しい自然環境や史跡に代表される歴史のまちであり、疫病や天災を鎮めるために建立された武蔵国分寺が市名の由来となっている歴史のまちです。

また、都心からアクセスが良く交通の利便性が高いまちでありながら、農地や湧き水など多くの自然がある魅力あるまちであり、日本の宇宙開発発祥の地や新幹線ひかり号の開発が行われた科学のまちでもあります。

現在、新型コロナウイルス感染症との闘いが始まってから、既に2年以上が経過しました。国分寺市では、このような未曾有の事態においても市民の生命と健康を守るため、地域医療体制への支援、市民の生活支援や経済対策など、多くの対策を全力で実施してきました。引続き全庁一丸となって、この難局を乗り越えるための機動的かつ総合的な対策に取り組む必要があります。

昨年12月には、多摩地域の自治体で初めて『すべての人を大切にするまち宣言』を制定しました。これを具現化するため、国分寺市バリアフリー基本構想によるバリアフリー化の推進や、ヤングケアラーへの相談支援体制の確立への取組が必要となります。

社会環境の変化に柔軟に対応しながら持続可能な市政運営を行うためには、共生社会に対する理解を持ち、一歩先を見据えて自律的に行動できる職員が必要です。公民を問わず豊かな社会経験を持った有能な人材を幅広い世代から採用し、面接を重視した職員採用試験を行うことで、次のような人材を採用します。

- 職員として「使命感」「誇り」「情熱」「実行力」をもてる人
- 具体的な目標を掲げ、仕事を先取りし、スピード感をもって仕事を進める人

入職後、一人ひとりの職員が、研修による知識や能力の習得、多様な業務経験を積むことにより、市民とともにまちづくりを進めるにふさわしい自治体職員となることを望みます。

コロナ禍の先の未来を見据えつつ、更に魅力を高めながら、選ばれるまち、市民が誇れるまちを目指し、市民・事業者の皆様と共に、「誰一人取り残さない持続可能なまち」を是非とも一緒に築いていきましょう。

意欲にあふれるみなさんの挑戦をお待ちしています。

令和 4年 4月

国分寺市長

井澤邦夫



## 募集職種・受験資格・採用予定者数

試験	職種	受験資格(年齢要件)	採用予定数
I種	一般事務	昭和 57 年4月2日から平成 13 年4月1日までに生まれた人 ※受験資格の年齢要件の上限は 40 歳です。	若干名

※試験は大学卒業程度の出題内容となります。


### 【受験できない人】

- ① 禁錮以上の刑に処せられ、その執行を終わるまで又はその執行を受けることがなくなるまでの人
- ② 国分寺市職員として懲戒免職の処分を受け、当該処分の日から2年を経過しない人
- ③ 日本国憲法施行の日以後において、日本国憲法又はその下に成立した政府を暴力で破壊することを主張する政党その他の団体を結成し、又はこれに加入した人
- ③ 現在国分寺市職員(会計年度任用職員を除く)である人

## 応募から受験, 採用までの流れ



### (1) 東京共同電子申請・届出サービスでの電子申請をしてください。

申請者登録	<p>「東京共同電子申請・届出サービス」にアクセスし、「申請・手続情報」にある「申請者情報登録」から登録を行い、申請者ID及びパスワードを発行してください。</p> <p>登録時に「登録先自治体」で「国分寺市」を必ず選択してください。</p> <p>東京共同電子申請・届出サービス  <a href="https://www.shinsei.elg-front.jp/tokyo2/navi/index.html">https://www.shinsei.elg-front.jp/tokyo2/navi/index.html</a></p>	
電子申請	<p>「東京共同電子申請・届出サービス 国分寺市」にアクセスし、「分類別検索」から「職員採用試験」を選択し、次ページの「手続一覧」から「令和 4 年度国分寺市職員採用試験(一般事務) 電子申請」を選択し、必要事項を入力して受付期間内に電子申請を行ってください。</p> <p>電子申請が完了すると、「東京共同電子申請・届出サービス」から「到達通知」がメールで自動送信されます。</p> <p>電子申請の受付期間:<b>令和 4 年 4 月 1 日(金)~4 月 18 日(月)</b></p> <p>東京共同電子申請・届出サービス 国分寺市  <a href="https://www.shinsei.elg-front.jp/tokyo2/navi/govTop.do?govCode=13214">https://www.shinsei.elg-front.jp/tokyo2/navi/govTop.do?govCode=13214</a></p> <p>※東京共同電子申請・届出サービスのトップページからアクセスすることもできます。</p>	



その他

- ① 受付期間内に電子申請が完了したものを有効としますので、時間に余裕を持って手続きを行ってください。また、予期せぬ機器の故障や通信障害等によるトラブルについては、一切責任を負いません。
- ② スマートフォンやタブレット端末でのお申込みの場合、ご使用の機種や環境により電子申請時にエラーが発生する場合があります。**エラーが発生した場合は、パソコンを使用しての申請をお願いします。**
- ③ メールクライアントで「city.kokubunji.tokyo.jp」及び「elg-front.jp」のドメインからのメールを受信できるように設定してください。
- ④ 申請者登録で発行された申請者ID及びパスワードは、申請内容を確認するときに必要となる場合がありますので、必ず控えておくようにしてください。
- ⑤ 電子申請の完了後に発行される到達番号及び問合せ番号は、申請内容を確認するときに必要となる場合がありますので、必ず控えておくようにしてください。

## (2) 電子申請の完了後に、郵送申込(提出書類の郵送)をしてください。

提出書類	<ol style="list-style-type: none"> <li>① <u>履歴書(市指定様式)</u>※4cm×3cmサイズ直近3か月以内に撮影した写真貼付</li> <li>② <u>自己紹介書(市指定様式)</u>※両面印刷または裏面同士を貼り合わせ提出</li> <li>③ <u>書類選考結果兼受験票送付用封筒</u>(長40号または長3号)※宛先明記・84円切手貼付</li> </ol>
郵送	<p>【方法】角2号(A4版)封筒に提出書類を封入し、<b>簡易書留郵便</b>で送付してください。 持参受付不可。簡易書留郵便によらない事故については、責任を負いません。</p> <p>【送付先】〒185-8501 国分寺市戸倉1-6-1 国分寺市 総務部 職員課 人事・研修係</p> <p>【期間】<b>令和4年4月22日(金)まで(必着)</b></p>
その他	<ol style="list-style-type: none"> <li>① 提出書類に不備がある場合は申込みを受け付けません。また、提出書類は返却しません。</li> <li>② 期間内に電子申請と郵送申込の2つの受験申込が完了していない方は、職員採用試験を受験することができません。</li> <li>③ 国分寺市職員採用試験の費用は、市民の皆様の大切な税金を使用して実施しています。模擬試験代わりの受験や、国分寺市への就労の意思のない方は受験をご遠慮ください。</li> <li>④ 障害のある方は、試験会場等の準備のため、申し込む前に必ず職員課 人事・研修係へご連絡ください。事前申出のなかった方については対応できません。 ⇒ 職員課 人事・研修係 TEL 042-325-0111 内線416・557</li> </ol>

## (3) 電子申請と郵送申込の完了後に、「受験申込完了通知」をメール送信します。

※令和4年4月28日(木) 午後3時までにメールが届かない場合は、職員課までお問い合わせください。

## Step2

## 書類選考

区分	内容	結果通知送付日程	通知内容
書類選考	申込時に提出された「自己紹介書」の内容により, 国分寺市への関心や貢献意欲, 表現力を評価	令和4年5月中旬	書類選考の合否 合格の方 合格通知及び受験票の交付 不合格の方 不合格通知

## Step3

## 一次筆記試験(SPI)

## Step4

## 一次面接試験

区分	試験日程	結果通知送付日程	通知内容
一次筆記試験 (適性検査:SPI)	令和4年5月中旬～5月下旬 ※詳細は書類選考合格の方に通知	令和4年6月上旬	一次試験の合否 及び 合格の方 二次試験案内 不合格の方 一次試験の得点及び順位を通知
一次面接試験	令和4年5月29日(日) ※詳細は書類選考合格の方に通知		

## Step5

## 二次面接試験

区分	試験日程	結果通知送付日程	通知内容
二次面接試験	令和4年6月19日(日) ※詳細は一次合格の方に通知	令和4年6月下旬	二次試験の合否 及び 合格の方 三次試験案内 不合格の方 二次試験の得点及び順位を通知

## Step6

## 三次面接試験

区分	試験日程	結果通知送付日程	通知内容
三次面接試験	令和4年7月3日(日) ※詳細は二次合格の方に通知	令和4年7月下旬	三次試験の合否 及び 合格の方 採用候補者名簿登載通知及び二次試験, 三次試験の総合得点及び順位 不合格の方 二次試験, 三次試験の総合得点及び順位

## Step7

## 名簿登載

## Step8

## 採用内定

令和5年4月以降, 採用候補者名簿登載者から高点順に選択して, 必要な人員を採用します。なお, 採用候補者名簿は, 原則として名簿作成日より1年を経過すると失効します。

※令和4年度中に採用される場合があります。



## 過去の採用試験結果

年度	試験区分	職種	第一次試験		第二次試験	第三次試験
			受験者	合格者	合格者	合格者
令和3年度	I種	一般事務	381人	248人	80人	35人
令和2年度			401人	215人	81人	32人
令和元年度			318人	249人	70人	40人

## 職員に求める資質・能力

### 市民の立場に立って考える人

国分寺市に暮らし集う人々とともに、誰もが住み続けたいと思う魅力あるまちをつくっていく—そんな役割を担う職員には、常に市民の立場に立って考えることが求められます。

国分寺のまちを愛し、その魅力を伝えることのできる人、市民に寄り添い、市民とともに汗をかくことを厭わない人、求めます。

### 経営感覚を備えた人

市民からお預かりした限りある財源を有効に活用して、市民の暮らしを豊かなものにしていくことは、職員の重要な使命です。

常にコスト(費用対効果)の視点から捉え、スピーディーな行動を旨とする人、求めます。

### 創造性にあふれた人

めまぐるしく変化する時代においては、常に時代の流れを読み、地域の実情に応じた施策を自治体として立案、実行していくことが必要です。

現状の課題を発見し、将来を見据えて改革に挑戦する、実行力とイノベーション精神の持ち主、求めます。

### 人間性豊かな人

市民とともにまちづくりを推進していくためには、市民から厚い信頼を寄せられるような職員であることが求められます。

高い倫理意識を有し、自分を高める意欲にあふれ、地域貢献のための行動を起こすことのできる人、求めます。



## 勤務条件等について (令和4年4月現在)

### 給与

「給与」とは、「給料」と各種「手当」を合わせたものです。

「給料」の額は、職歴や学歴によって決定します。「手当」は給料を補完するもので、以下のものがあります。種類によって支給条件が異なります。

新卒の場合、「給与」の額は、213,092 円 (地域手当を含む)となります。



例：大卒後、3年間正社員として勤務された経験がある場合  
⇒ 240,236 円  
※地域手当を含む

例：大卒後、1年間非常勤社員、1年間正社員として勤務された経験がある場合  
⇒ 227,824 円  
※地域手当を含む

支給月	名称	内容
毎月	扶養手当	扶養親族1人につき6,000円～10,000円が支給
	地域手当	給料に扶養手当を足した額に16%を乗じた額が支給 例：給料額 183,700 円の場合、地域手当は29,392円
	住居手当	34歳到達後の3月31日まで、月額最大15,000円が実費で支給
	通勤手当	通勤距離が2km以上の場合、月額最大55,000円が実費で支給
6月・12月 (年4.45月分)	期末手当	$((給料 + 扶養手当) \times (1 + 地域手当率)) \times 支給月数(1.2月) \times 支給割合$
	勤勉手当	$(給料 \times (1 + 地域手当率)) \times 支給月数(1.025月) \times 支給割合$

※このほか、実情に応じて支給する手当として、*超過勤務手当、休日給、宿日直手当、夜間勤務手当、特殊勤務手当*があるのと、退職時には退職手当が支給されます。

### 昇給

通常、年1回、7月に昇給します。

### 勤務時間

月曜日～金曜日  
8時30分～17時15分(休憩12時～13時)  
※勤務部署により異なる場合があります。

### 休日

土曜日・日曜日、祝日、年未年始  
※勤務部署により異なる場合があります。

### 福利厚生

東京都市町村職員共済組合の医療保険・年金制度に加入します。人間ドックの助成などの様々な助成が受けられます。

また、国分寺市職員互助会に加入すると、出産祝金などの各種お祝い金・見舞金の給付、パッケージ旅行・宿泊施設の助成(1泊最大5,000円)、福利厚生サービス(リロクラブ)による飲食店の割引などの様々な特典があります。



## 休 暇

名 称	内 容
年次有給休暇	年間 20 日付与 ※20 日を上限として翌年度に繰り越し可能
夏季休暇	7月1日～9月 30 日の間で5日間取得可能
結婚休暇	結婚の日の7日前の日から当該結婚の日後6か月の間で、連続して7日間取得可能
その他の休暇	生理休暇, 病気休暇, 介護休暇, 短期の介護休暇, 介護時間, 公民権行使等休暇, ドナー休暇, ボランティア休暇, 忌引休暇, 長期勤続休暇等

## 子育て支援の休暇・休業制度

職員のワークライフバランスの充実を図るため、様々な子育てに関する休暇制度があります。

ここ数年、男性の育児休業取得も多くなってきています。市としては、子育てしやすい、働きやすい環境を作るため、育児休業取得の際の代替職員の配置等の対応をしています。

名 称	内 容
出生サポート休暇	不妊治療に係る通院等のための休暇 年間5日(体外受精又は顕微授精による場合は10日)
妊婦通勤時間	妊娠中の職員が、交通機関の混雑を避けて通勤するための休暇 1日 60 分以内で取得可能
妊娠症状対応休暇	妊娠中の職員が、妊娠に起因する症状のために勤務することが困難な場合における休暇 1回の妊娠につき10日
母子保健健診休暇	健康診査または保健指導を受けるための休暇 妊娠中月2回, 産後1回
産前産後の休養	妊娠中及び出産後を通じて16週間以内の妊娠・出産のための休暇
出産介護休暇	男性職員の配偶者等の出産に伴う休暇 出産日を含めて2週間の範囲で2日取得可能
育児参加休暇	職員の育児参加のための休暇 配偶者等の出産日から8週間の間で5日取得可能
子の看護休暇	12歳到達後の年度末までの子を看護するための休暇 年間5日(子が2人以上だと10日)取得可能
育児休業	3歳に達するまでの子を養育するための休業 (取得期間中は無給だが、共済組合から手当金が一部支給)
育児時間	1歳に満たない子を養育するための休暇 1日 90 分以内で取得可能
部分休業	小学校就学の始期に達するまでの子を養育するための休業 いわゆる時短勤務であり、1日2時間以内で取得可能(無給)



# 人事制度・新入職員研修等について

## 配属・異動、昇任について

配属や人事異動については、計画的な人材育成の観点も含め、能力・実績に基づき適材適所への人事配置を基本としています。

採用後 10 年間で異なる3つの職域や職務を経験することを基本としてジョブローテーションを行うことで、様々な部署で能力を磨くことができます。

自身の能力や意欲を活かせるよう、本人からの異動希望申告の制度もあります。

昇任の流れは以下のとおりです。主任職と係長職については昇任試験(筆記・面接等)を実施しており、30代前半で係長になる方もいます。意欲と能力のある職員を積極的に登用しています。



## <女性管理職の割合>

※令和3年4月1日時点

部長職 8.3%

課長職 21.7%



## OJT 研修について

OJT(On the Job Training)とは、上司や先輩が、新入職員に対し職場の中で指導・育成することです。担当業務に係ることはもちろん、公務員としての姿勢や心構えなども教えてもらえます。

OJT 研修では、職場内で指導員や準指導員を決め、年度当初の目標を立て、後日報告会なども行います。

## 研修について

新入職員は、入職してすぐに庁内での新入職員研修を行い、市町村研修所における研修にも参加し、他自治体との職員とも交流を行います。

その他、年次別研修、市町村研修所等での派遣研修、庁内研修など、様々な研修で知識を学びます。自分で行きたい研修を選択することもできます。

### 研修の一例

#### ○新任研修

市職員として身につけるべき基礎知識と組織人としての自覚と責任等、公務員にとって必要な心構えを習得します。また、外部講師による接遇研修によりビジネスマナーも学びます。

また、東京都市町村研修所における新任研修(2日)を行い、他自治体職員と交流します。

#### ○年次別研修

1~5年次向けに、法務入門研修、財務会計研修、対人能力向上研修、タイムマネジメント研修、政策課題研修を行っています。また、6~10年次向けにプレゼンテーション研修等も行います。

#### ○市町村研修所等での派遣研修

市町村研修所等外部の研修機関で、行政法や民法、エクセルなどの情報処理研修、人事科や住民税科などの実務研修等も選択して受講することができます。

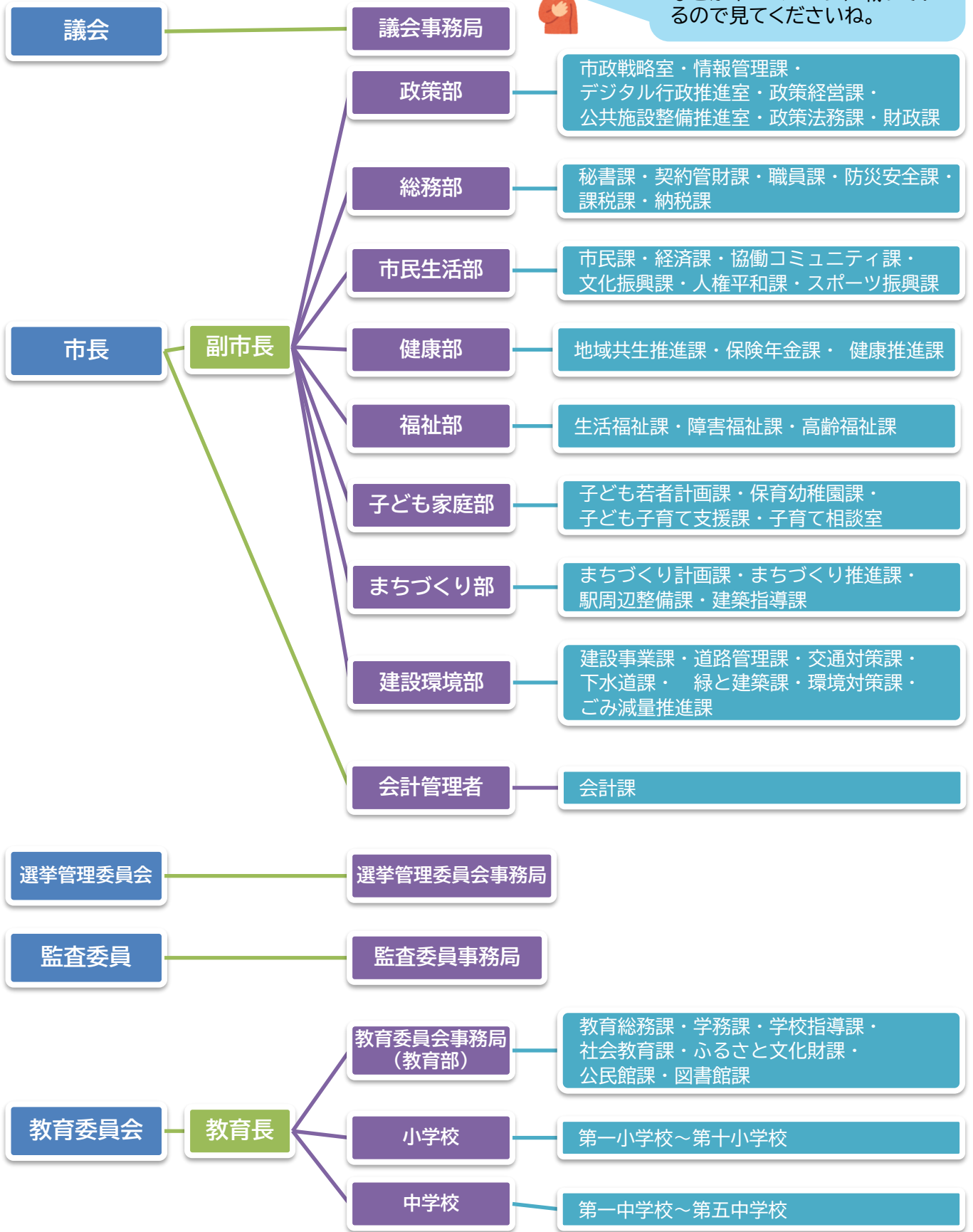
#### ○庁内研修

メンタルヘルス研修、事務ミス防止研修、普通救命講習等も選択して受講することができます。

# 市の組織について



各部署の仕事の内容については、事務報告書や総合ビジョンなどがホームページに載っているので見てくださいね。



## Q&A

昨年度までの新入職員の方々からの質問に職員課が答えた内容をお伝えします！

**Q.** 入ってすぐに窓口に出て、クレーム対応などができるか不安

**A.** 職場の先輩がフォローしてくれるから心配しなくても大丈夫。また、クレーム対応の研修等もありますので安心してください。

**Q.** 新庁舎が建設されるのはいつ頃？どこになるの？

**A.** 令和6年度の竣工を目指し、国分寺市新庁舎建設基本計画に沿って進めています。建設地は西国分寺駅が最寄りの泉町地区となっています。

**Q.** 市役所でアルバイトはできるの？

**A.** 時間額会計年度任用職員(事務補助担当)を募集することがありますので、興味のある方は御相談ください。

**Q.** 公務員になると法律の知識が必要なの？  
どのように勉強したらいい？

**A.** 業務上必要になった時に必要な条文を勉強しています。細かな知識がなくても、だいたいこの内容はこの法律に規定されているという概要がつかめれば調べられるので困らないです。

**Q.** 市役所は異動で全然違う業務を担うことになると思うが、引継ぎはどのようにしてるの？

**A.** 異動の際には必ず引継書を作成しますので、新しい部署に行ったら必ず引継ぎが行われますので大丈夫ですよ。また、各部署それぞれマニュアルがあり、先輩職員から指導してもらえます。

**Q.** 部活やサークルはある？  
どんなものがあるの？

**A.** サッカー、テニス、野球、スキーなどの部活動や同好会があります。それ以外にもサバゲーなど趣味の集まりもありますよ。

**Q.** 女性職員の服装はどの程度自由なの？マニキュアなどは？

**A.** 市民と接するので、市民の目から見て華美すぎず清潔感のある服装等であれば、概ね自由です。

**Q.** 男性職員は何着くらいスーツを持っているの？

**A.** 個人差がありますが、3着くらいで着まわしています。ウォッシュャブルスーツとネクタイがあると便利です。スーツではなく作業着で作業を行う部署もあります。

**Q.** 採用後の配属先について、履歴書に書いた希望先に配属されるの？

**A.** 希望部署について考慮材料にしますが、他の考慮の結果、希望に添えないこともあります。ただ、入庁後3年目には異動希望申告書も出せる仕組みもあります。

**Q.** 残業は多いの？

**A.** 部署によって、時期ごとの繁忙や、業務集中による一時的な繁忙はありますが、課ごとに超過勤務が多くならないように管理をしています。必要に応じて人員を配置し、負担の軽減を図っています。



# 先輩職員からのメッセージ

子ども家庭部子ども子育て支援課事業係

小倉 亜希さん(入職4年目)



**プロフィール:**新卒で就職。  
市外在住。通勤時間は約 50 分

## 仕事内容

市内保育所や民設民営学童保育所の運営、補助金に関する業務を行っています。保育所の委託料の支払いや、国・都からの補助金の対応、施設関係者や利用者からの問い合わせの対応も行います。(仕事内容は令和3年度の子ども子育て事業課の内容も含む)

## ワークライフバランス

スケジュール管理と業務の優先順位をつけることで、定時内の業務パフォーマンスを高め、できるだけ早めに帰るようにしています。家では、家事や家族と話してリフレッシュしています。休日は散歩をしたり、友達とテレビ電話でおしゃべりしたりしています。最近スケボーを始めました！

## 採用されてからの数日間

一週間ほど新任研修を行い、同期と施設を回ったり、市の職員とは何か学びました。一緒に学んだ同期は何かあると助けてくれる大事な仲間です。所属に配属されてから、半年くらい職場の先輩がつきっきりで教えてくれて、入った後に何も困ることなく安心して過ごせました。こまめにメモを取っていましたが、先輩が週末や月末に振り返りで確認する時間を取ってくれて、とても助かりました。

## 受験時の併願先と国分寺市を選んだ理由

他市を併願していましたが、大学が国分寺市付近で馴染みがあり、自然と都会が一体化している国分寺市が第一志望でした。

国分寺市で勤務して良かったと思うのは、職場で「分からないところ」を丁寧に教えてもらえて、自信を持って業務ができることです。



## ある日のスケジュール

- 8:15 ● 出勤
- 8:30 ● 勤務開始  
本日やることリスト作成
- 9:00 ● 朝礼  
課の業務確認等
- 9:05 ● 事務処理  
請求書の処理等
- 10:00 ● 電話対応・事務処理
- 12:00 ● 昼休み  
女子休憩室で昼食
- 13:00 ● 事務処理  
申請書の書類審査等
- 15:00 ● 3課会議  
子ども関係部署の会議
- 16:00 ● 電話対応・事務処理
- 17:15 ● 勤務終了
- 18:00 ● 退勤
- 18:50 ● 帰宅し、ヨガなどの自宅トレ、家族と団欒



## 国分寺市の職員になる方へのメッセージ

市役所は、市民の生活・生涯を支え続けることができる「やりがい」のある仕事です。とにかく同僚が優しい人ばかりなので、ぜひ一緒に頑張りましょう。困ったことがあれば力になりたいので、悩みごとなど何かあれば、いつでも声をかけてくださいね。



**プロフィール:**民間企業から転職。  
市外在住。通勤時間は約30分

### 仕事内容

市内で行われるある一定規模の開発事業に対し、緑豊かな住環境の創出が行われるよう、国分寺市まちづくり条例に基づき、開発事業の手続き及び審査を業務としています。課長や係長との距離感も近く、相談しやすい環境です。

### ワークライフバランス

様々な福利厚生があるため、公私にわたり充実した日々を送っています。民間企業よりも、突発的な家族のための休暇等にも寛容に対応できて充実しています。休日には趣味であるサッカーやフットサルをして、平日からスパッと切り替えて日々業務に当たっています。市役所のサッカーとフットサルのサークルにも所属しています。

### 採用されてからの数日間

採用日初日は研修を受け、次の日から職場に配属になりました。先輩職員の横に立ち窓口対応について勉強し、助言を受けながら案件を手伝ったりと、手厚いフォロー体制のもと業務をしていました。民間企業では、最初の一週間の指導の後には一人でやってこいという感じだったので、違いを感じました。

### 受験時の併願先と国分寺市を選んだ理由

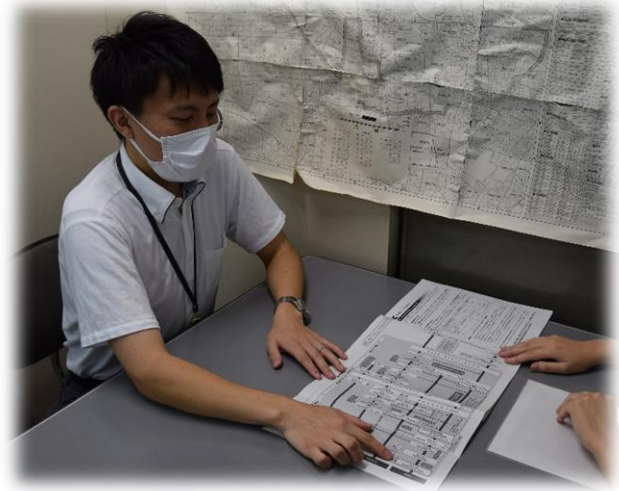
併願はなく、国分寺市のみを受験でした。

市民のために、市のために役に立てる仕事をしたいと思った際に真っ先に思い浮かんだのが国分寺市役所で、生まれ育った国分寺市で仕事をしたいという強い思いから国分寺市を選びました。



### ある日のスケジュール

- 8:20 ● 出勤
- 8:30 ● 勤務開始  
メールチェック・掲示板確認
- 8:40 ● 会議準備  
会場設営・資料準備
- 9:30 ● 開発事業協議会開催  
事務局として会議運営
- 10:30 ● 会議片付け・事務処理  
議事録作成等
- 12:00 ● 昼休み  
自席で昼食
- 13:00 ● 事務処理  
提出書類確認等
- 14:00 ● 市内出張  
土地・建物の完了検査
- 15:00 ● 事務処理, 窓口対応
- 17:15 ● 勤務終了
- 18:00 ● 退勤
- 18:40 ● 帰りに食材の買い物をしてから帰宅



### 国分寺市の職員になる方へのメッセージ

国分寺市には、心強い先輩方・仲間がたくさんいます！入庁してから公私に渡り支えとなってくれる仲間ができました。新庁舎建設といった大きなイベントも控えています。ともに皆さんと仕事ができる日を切に望んでいます。迷われているようでしたら、一度国分寺市へ足を運んでみてください。

1

### 新幹線資料館 (ひかりプラザ)

中に入ると、鉄道模型を動かしたり、運転席に座ることができるので、子どもたちにも大人気！開館時間はHPに記載しています。



2

### 東京都立 武蔵国分寺 公園

広い芝生やランニングコースもあり、休日にはたくさんの人が楽しんでいます。市の学童保育所の子どもたちともよく散歩しています。



## 国分寺市の 魅力スポット

### 市内 全域



#### 国分寺の農園

野菜マークの場所には、こくベジなどを栽培している農園があり、収穫体験できる場所などもあります。市ホームページ「くらしのガイド」農業体験農園マップに詳しく載っていますよ。



# 国分寺市の魅力スポット

3

## 新庁舎建設予定地

泉町にある新庁舎建設予定地です。新庁舎は令和6年度の完成を目指しています。新庁舎で働くのが今から楽しみです！



4

## 七重の塔

武蔵国分寺の頃に建設されていた七重の塔は、現在跡地が残っているのみですが、武蔵国分寺跡資料館の庭にレプリカが建立されています。



5

## お鷹の道

湧き水は、名水百選にも選ばれています。マイナスイオンたっぷりの小川のそばを散策するとリフレッシュできます。道の途中にある「史跡の駅おたカフェ」のこくベジメニューもおすすめですよ。



6

## 日本の宇宙開発 発祥の地

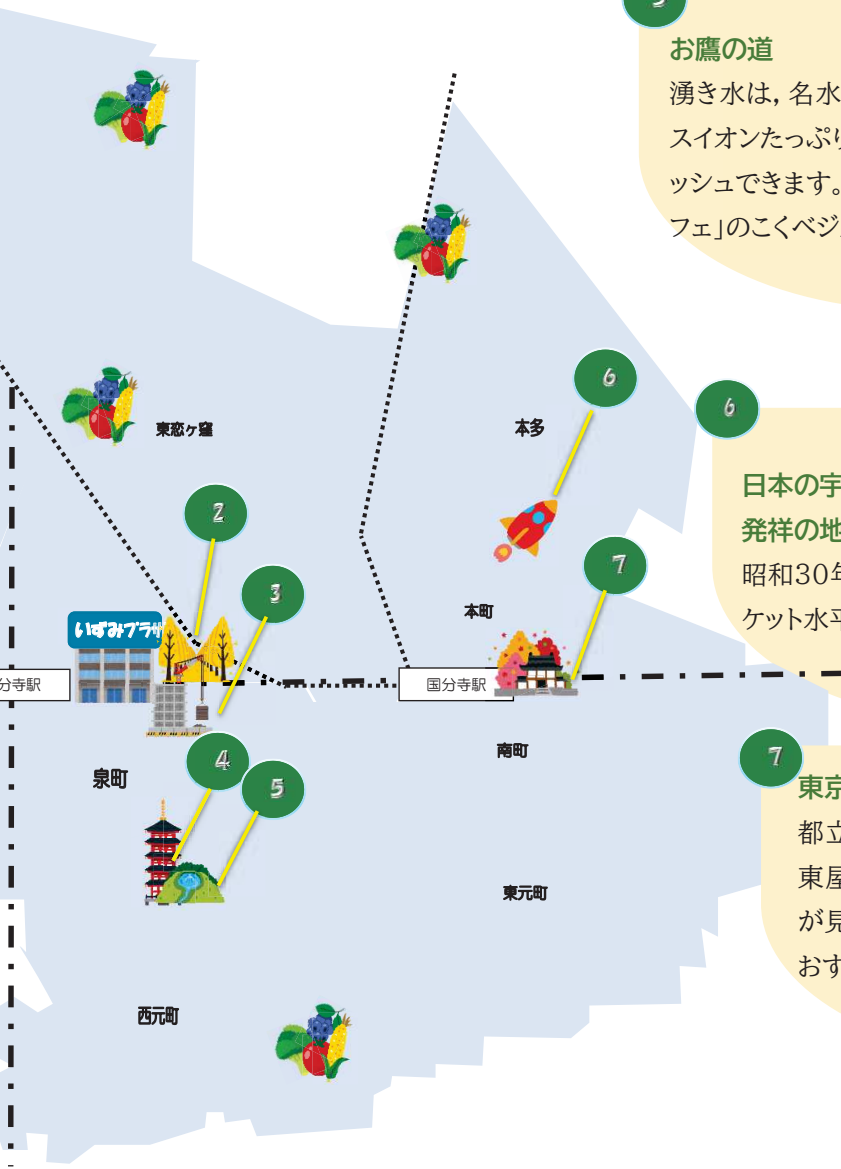
昭和30年に、この地で日本初のペンシルロケット水平発射実験が行われました。



7

## 東京都立殿ヶ谷戸庭園

都立庭園の中の高台には休憩できる東屋もあり、四季折々で素敵な景色を見ることができます。静かな散歩におすすめです。





**新しい職員の皆さんと一緒に働ける日を楽しみにしています！**

採用試験に関するお問い合わせは・・・

国分寺市総務部職員課人事・研修係

〒185-8501 国分寺市戸倉1-6-1

TEL 042-325-0111 内線416・557

URL : <http://www.city.kokubunji.tokyo.jp>

E-mail : [syokuin@city.kokubunji.tokyo.jp](mailto:syokuin@city.kokubunji.tokyo.jp)

【アクセス 西武国分寺線 恋ヶ窪駅より 徒歩2分】