

本号に掲載している情報に関して、今後、内容を変更する場合があります。最新の情報は市HP [検索](#) 1022636(右のQRコードからもアクセス可)をご覧ください。イベントなどへの参加にあたっては感染対策にご協力ください。



発行/国分寺市 編集/政策部市政戦略室 〒185-8501 東京都国分寺市戸倉1-6-1 ☎(042)325-0111 FAX(042)325-1380
市公式ホームページ(市HP)、[市公式ツイッター](#)、[市公式フェイスブック](#)、市モバイルサイトは、[国分寺市](#) で検索 市長へのファクス☎(042)324-0906

引き続き**感染防止対策の徹底**をお願いします



マスクの着用



手洗い・手指消毒



3密を避ける



消毒・換気

会食時の会話もマスクを

外出は空いた時間・場所に

お花見は宴会なしで

卒業旅行・歓送迎会・謝恩会は控えましょう

新型コロナウイルス情報

→健康推進課☎(042)321-1801

本市の接種スケジュール(3月22日時点)

優先順位	対象者	クーポン券などの発送時期	接種開始時期
1	市内の高齢者施設に入所している方	4月中旬以降	5月上旬
2	上記以外の65歳以上の高齢者	4月下旬以降	5月中旬以降
3	高齢者以外の方	5月以降	6月以降

高齢者向けワクチン供給情報

1箱=975回分

出荷時期	国	都	本市
4月5日の週	100箱	4箱	0箱
4月12日の週	500箱	20箱	
4月19日の週	500箱	20箱	
4月26日の週	全市区町村に1箱ずつ		1箱
5月9日(日)まで	4,000箱程	国・都から配分が示され次第お知らせ	
5月中	毎週9,188箱		
6月中	5月分を上回る量		

注4月26日の週以降の配分は、すべて予定です

接種情報は、市HPからも確認できます

右のQRコードまたは市HPのページ番号検索からアクセス可



1025222 ページ番号検索



接種の基本情報

接種対象者 接種日時点で本市に住民票がある16歳以上の方

接種費用 無料

接種が受けられる場所 原則、住民票がある市区町村

本市の接種会場

- 市役所集団接種会場(戸倉1-6-1)
- 国分寺病院(東恋ヶ窪4-2-2)
- 市医師会公衆衛生センター(泉町2-3-8いずみプラザ2階)
- 注そのほかの市内医療機関(かかりつけ医やお近くの医療機関など)でも接種できるよう、市医師会と準備を行っています

住民票所在地以外での接種を希望する方

やむを得ない事情がある場合は、住民票所在地以外で接種できます。申請が必要な場合がありますので、ご注意ください。

やむを得ない事情例 注申請・予約方法など詳しくは決まり次第お知らせ

やむを得ない事情	申請手続きの有無
●入院・入所中の医療機関・施設で接種する場合 ●基礎疾患のあるかたが主治医の下で接種する場合	不要※接種を希望する医療機関・施設へご相談を
●妊産婦が里帰り先で接種する場合 ●単身赴任者が赴任先で接種する場合 ●遠隔地へ下宿している学生が接種する場合 ●DV・ストーカー行為等の被害者が居住地で接種する場合	必要※接種を希望する医療機関等の所在地の市区町村へ 注クーポン券が届き、接種開始対象者となってから受け付け開始予定

市新型コロナウイルス接種コールセンター

☎(042)320-3020

接種の予約は、クーポン券が届いてからお電話ください

FAX(042)320-1181 (聴覚に障害があるかた向け)

日～金曜日(祝日除く)午前8時30分～午後5時

注医学的なことはお答えできません。基礎疾患などがあり、接種に不安があるかたは、かかりつけ医へご相談ください



接種費用は無料です
市から電話・メールで個人情報等を伺うことはありません
ワクチン接種に関する詐欺にご注意を

外国人のみなさんへ For foreign residents 外国朋友们

外国の方のためのお知らせをやさしい日本語で市のホームページから見る您可以通过。



Information for foreign residents is available in English on Kokubunji City Website.



在国分寺市网页可以通过中文查看面向外国人士的通告。



今月は次の保険料の納期です。

介護保険料(過年度分)
後期高齢者医療保険料(過年度分)

納期限 4月30日(金)

今月の保険料

※3月に①65歳②75歳になった方/本市に転入してきた方/所得に変更があり、保険料が増額した方など

保険料名	①介護保険料	②後期高齢者医療保険料
問い合わせ	高齢福祉課 (いずみプラザ内) ☎(042)321-1301	保険年金課 (市役所第1庁舎) (内319)

※4月中旬に過年度分として納付書を郵送/年金天引きの方は4月15日(木)に天引き

予約制
個人番号カード交付
臨時窓口

cocobunji:市民サービスコーナー(cocobunji:WEST 5階)で、個人番号カードを交付します。

日 ①4月21日(水)②27日(火)午前9時～午後5時

対個人番号カードを申請して交付通知書が届いている方各17人

申 4月2日(金)①19日(月)②23日(金)の午前9時～正午・午後2時～午後5時(土・日曜日を除く)

に電話で市民課予約専用ダイヤル☎042・325・0225へ先着順

暮らし

税

介護保険

無料相談

今月の介護認定(更新・申請)

対象	認定有効期間 5月31日(月)までの方
更新申請	4月2日(金)～
新規申請 区分変更	随時受け付け

※認定有効期間が4月30日(金)までの方は、早めに手続きをしてください

手続き 郵送されている申請書を記入のうえ、申請窓口へ(郵送可)

申請窓口 高齢福祉課(いずみプラザ)、高齢福祉課窓口(市役所第2庁舎)、地域包括支援センターもとまち・こいがくぼ・ほんだ・ひかり・ひよし・なみき
→高齢福祉課☎(042)321-1301

4月から 介護報酬が変わります

介護報酬は、3年ごとに国が見直し、改定しています。この改定で、利用者負担額が変更となる場合があります。詳しくは利用するサービスを提供する事業所に確認してください。改定の概要は以下のとおりです。

改定率

・介護報酬改定率 +0.70%
(新型コロナウイルス感染症に対応するための特例的な評価として、令和3年9月末までの0.05%が含まれています)

改定の基本的な視点

○感染症や災害への対応力強化 ○地域包括ケアシステムの推進
○自立支援・重度化防止の取り組みの推進 ○介護人材の確保・介護現場の革新 ○制度の安定性・持続可能性の確保

→高齢福祉課☎(042)321-1301

注カード申請時と受け取り時で氏名・住所が変更になっている方は市民課(市役所第1庁舎)でのみ交付可。個人番号カード交付臨時窓口開設日は、電子証明書の更新などの方はお待ちいただくことがあります
↓市民課(内318)

家庭ごみ指定収集袋
販売店の取り扱い終了

ひやくえん屋大野企画(本町3-6-14)は取り扱いを終了しました。
↓環境対策課☎042・300・5300

今月の市税

税目	納期限
国民健康保険税(随時期)	4月30日(金)

お近くの金融機関などで納付をお願いします(ゆうちょ銀行(郵便局)では納期限後は納付できません)/市税を納付いただくときは、税目・期別を確認してください/市税の納付は、便利な口座振替をご利用ください/バーコード・確認番号などが付いている納付書はコンビニエンスストア・モバイルレジ・クレジットカード(インターネット利用)でも納付いただけます(納期限まで)。詳しい納付方法はお問い合わせください

■休日納税窓口

市税のほか、納期限内のもので納付書をお持ちいただいたものに限り、負担金・使用料等も納付できます。また、納税相談もできます。

日時	4月10日(土) 午前8時30分～正午
場所	納税課(市役所第1庁舎)

→納税課(内553)

納税通知書等発送日・
税証明発行開始日

令和3年度納税通知書発送日

市内に土地・家屋、償却資産を所有する方へ、4月30日(金)から順次発送します。

※課税明細書は納税通知書とまとめて発送

問土地に関すること=(内325)

家屋に関すること=(内326)

償却資産に関すること=(内340)

令和3年度税証明発行開始予定日

発行開始予定日は、証明書ごとに異なりますので、ご注意ください。

●課税証明書・非課税証明書・所得証明書
特別徴収(住民税が給与と天引きのみの方)

5月14日(金)から

※同日決定通知書発送

コンビニ交付=6月9日(水)から

普通徴収(年金受給者の方を含む)

6月9日(水)から

※同日納税通知書・決定通知書発送

●評価証明書

4月1日(木)から

※縦覧期間=4月1日(木)～5月31日(月)

●公課証明書・名寄帳の写しの証明書

4月30日(金)から

※同日納税通知書・課税明細書発送

→課税課(内324)

4月の無料相談(祝日を除く)

(*)印は予約制

内容	日程	時間	会場	問い合わせ
身近な人権相談(*)	中止	※法務省の電話相談をご利用ください		
女性法律相談(*)	15日(木)	午後1時30分～4時30分	男女平等推進センター相談室(ひかりプラザ内)	人権平和課 ☎(042)573-4378 ※女性のためのカウンセリングは電話での相談も可
女性のためのカウンセリング(*)	13日・27日(火)	午後1時30分～4時30分		
女性の悩みごと相談(女性への暴力など)	月～金曜日	午前9時～正午 午後1時～5時(面接受付=4時まで)		人権平和課 相談専用電話 ☎(042)573-4342 soudan@city.kobunji.tokyo.jp
犯罪被害者等支援相談	月～金曜日	午前9時～午後5時(受付=4時まで)		生活福祉課(市役所第2庁舎) (内533)
母子父子・女性福祉相談(*)	月～金曜日	午前9時～午後5時(受付=4時まで)		
心の健康相談(*)	8日(木)	午後1時30分～4時30分	いずみプラザ	障害福祉課(内522)
オンズパーソンへの面談による申立日(*)	火曜日	午前9時～正午	オンズパーソン相談室(市役所第4庁舎)	オンズパーソン事務局(内559)
高齢者就業相談(*) ※おむね60歳以上	月～金曜日	午前9時～午後4時30分	福祉センター	シルバー人材センター ☎(042)325-4011
ふくし法律相談(*)	22日(木)	午後1時30分～4時30分		権利擁護センターこくぶんじ ☎(042)580-0570
成年後見専門相談(*)	8日(木)	午後1時30分～4時30分		
福祉サービス総合相談	月～金曜日	午前9時～午後5時		
法律相談(*)	火・金曜日(30日(金)を除く)	午後1時30分～4時30分	市民相談室(市役所第4庁舎)	
税務相談(*)	14日(水)	午後1時30分～4時30分		
登記相談(*)	5日(月)	午後1時30分～4時30分		
不動産・空き家等相談(*)	12日(月)	午後1時30分～4時30分		
行政苦情相談(*)	7日(水)	午後1時30分～4時30分		
遺言・相続などの書類作成相談(*)	19日(月)	午後1時30分～4時30分		
年金・労災・雇用保険・労務相談(*)	8日(木)	午後1時30分～4時30分		
マンション管理相談(*)	22日(木)	午後1時30分～4時30分		
交通事故相談(*)	1日(木)	午後1時30分～4時30分		
消費生活相談	月～金曜日	午前9時30分～正午 午後1時～3時30分	消費生活相談室(市役所第4庁舎)	経済課(内224)
教育相談(面談は予約制)	火～土曜日	午前10時～午後5時(木曜日は7時まで)	[電話相談]専用電話(随時) ☎(042)573-4375 教育相談室(予約電話) ☎(042)573-4376	

注新型コロナウイルス感染症の状況で相談方法を変更する場合あり。詳しくは問い合わせ先へ

放射線等測定結果 2月1日～28日に、市施設等の放射線等測定を行いました。いずれも各基準値以下でした。詳しくは、市HPをご覧ください

市役所への申し込み・問い合わせの時間は、特記がない場合は月～金曜日午前8時30分～午後5時(正午～午後1時を除く)の受付となります。

暮らし

姉妹都市

パブコメ結果

凡例 日時 場所・会場 対象 内容 講師 定員 費用 申込方法 物持ち物 問い合わせ先 HP ホームページ 検索 ページ番号 検索 FAX ファックス メール 託児あり 主催 共催 注意事項

宿泊費・薪能鑑賞助成

姉妹都市佐渡市の

の保養施設を紹介します

助成金額小学生以上1人年1回3,000円

対市に住民登録している方、市勤労者福祉サービスセンターの会員で在勤の方とその家族

定110人

申下表の保養施設に宿泊予約後、利用日のおおむね2週間前までに印鑑をお持ちのうえ、直接人権平和課(ひかりプラザ内)へ※先着順

注10人程度以上の団体で申請する場合は事前にご連絡ください / 指定保養施設を利用した方が佐渡市で薪能を有料で鑑賞した場合、その料金の一部または全部を助成します。詳しくは直接人権平和課へお問い合わせください

令和3年度指定保養施設一覧

地区	施設名	住所(佐渡市)	☎(0259)
両津地区	朱鷺伝説と露天風呂の宿 佐渡グリーンホテル きらく	原黒658	27-6101
	夕日と湖の宿 あおきや	原黒685	27-4145
	ホテル志い屋	加茂歌代4916-7	27-2127
	ホテルニュー桂	原黒696-1	27-3151
	佐渡加茂湖温泉 湖畔の宿 吉田家	両津夷261-1	27-2151
	両津やまきホテル	秋津66	23-4141
	SADOニツ亀ビューホテル	鷲崎1116-2	26-2311
	みなみ旅館	住吉215-1	27-5621
	住吉温泉 寿月館	住吉229	27-7069
	福助屋旅館	願275	26-2358
相川地区	まるか旅館	両津夷358	27-2325
	相川温泉 いさりびの宿 道遊	相川鹿伏333-1	74-3381
	伝統と風格の宿 ホテル万長	相川下戸町58	74-3221
	尖閣荘	姫津1431-2	75-2226
	佐渡リゾート ホテル吾妻	相川大浦548-1	74-0001
	ホテル大佐渡	相川鹿伏288-2	74-3300
	ホテルめおと	高瀬1267-5	76-2511
	ホテルファミリーオ佐渡相川	小川1267-1	75-1020

民生委員・児童委員の委嘱

4月1日(木)から、次の方が民生委員・児童委員になりました。

区域東元町二丁目1~13番

委員野田智恵子さん☎(042)326-6192

→地域共生推進課(内346)

新規会員を随時募集

勤労者福祉サービスセンターの会員になりませんか

会員になるとレジャー・チケットの助成や各種給付金、健康診断・人間ドックの利用補助、教養セミナーなどの福利厚生を受けられます。詳しくはお問い合わせください。

対従業員数が300人以下の市内事業所に勤務する従業員・事業主で、原則事業所単位の団体※市外在勤の方は個人会員

問同センター(ひかりプラザ内)☎(042)505-9430・FAX(042)505-9431

HP<http://kokubunji-kfsc.jp/kkgojyo.nsf/>で

→経済課(内351)

地区	施設名	住所(佐渡市)	☎(0259)
相川地区	民宿 敷島荘	稲鯨1354	76-2640
	民宿 しおさい	橘193-5	76-2103
	民宿 七浦荘	橘1586-3	76-2735
	民宿 たきもと	相川大浦1429-3	74-3103
	民宿 玉椿	達者468-2	75-2836
	佐渡ベルメールユースホテル	姫津369-4	75-2011
佐和田地区	ふれあいハウス 潮津の里	背合38	55-3311
	佐渡海洋深層水風呂 ご縁の宿 伊藤屋	真野新町278	55-2019
	静海荘 SEIKAIISO	真野新町157	55-3151
	弁天シーサイド(季節営業)	椿尾967-1	58-2215
	国際佐渡観光ホテル 八幡館	八幡2043	57-2141
	浦島	窪田978-3	57-3751
小木・赤泊地区	旅館 喜代勢	沢根五十里1094	52-6554
	お宿 宝家	小木町280-1	86-3165
	小木温泉 旅館 かもめ荘	小木町11-7	86-2064
	御宿 花の木	宿根木78-1	86-2331
	民宿 清水荘	小木強清水85	86-2538
	サンライズ城が浜	三川2915	87-3215

→人権平和課☎(042)573-4378

パブリック・コメント(意見提出手続)でいただいた意見の概要とそれに対する市の考え方・策定された計画を公表

共通事項	公表期間4月1日(木)~30日(金)		
	公表場所①地域共生推進課・障害福祉課(市役所第2庁舎)②高齢福祉課・健康推進課(いずみプラザ内)③オープナー(市役所附属棟)④cocobunji市民サービスコーナー(cocobunji WEST5階)⑤国立駅前市民サービスコーナー(国立駅前くにたち・こくぶんじ市民プラザ内)⑥各公民館・地域センター・地域包括支援センター⑦恋ヶ窪・光図書館⑧本多図書館駅前分館⑨福祉センター⑩市HP ※閉庁日・休館日にご注意ください。本計画は公表期間後も①~③・⑩でご覧いただけます		
計画名	地域福祉計画実施計画(後期)・成年後見制度利用促進基本計画・自殺対策計画・再犯防止推進計画	第4次障害者計画・第4次障害者計画実施計画・第6期障害福祉計画・第2期障害児福祉計画	高齢者保健福祉計画・第8期介護保険事業計画
基本理念	人と人がつながり、支え合う地域福祉を推進していくために、これまでの取組を推進し、地域で支援が必要な人を孤立させることのない地域づくりを進め、地域共生社会の実現を目指します。	だれもがお互いを尊重し、支え合い、障害とともに自分らしくいきいきと暮らせるまちを基本理念として、すべての市民が障害について一層の理解を深め、障害のあるなしにかかわらず自らの意思で選択した生活を送れるよう、各分野と連携のもと、共生社会の実現に向け、多様な支援ができる体制を市民とともに推進します。	個人としての尊厳が保たれ地域・社会の支え合いによる自立した豊かな生活を実現することを基本理念として、介護予防・健康づくり施策の充実・推進、認知症施策の推進、介護人材確保の取組強化などさまざまな施策に分野横断的に取り組むことで、支援を必要とするすべての住民が地域で支え合える包括的な支援体制の構築を進め、地域共生社会の実現を目指していきます。

→地域共生推進課(内565)

→障害福祉課(内521)

→高齢福祉課☎(042)321-1301

子ども

子ども

就学困難な小・中学生の保護者へ

就学援助費申請受け付け

経済的な理由で就学困難な小・中学生の保護者に学用品費などを援助します。

市内在住で国・公私立に通学している小・中学生の保護者で、基準所得以内(生活保護に準ずる程度)の方申5月10日(月)までに申請書に必要書類を添付し、市立小・中学校在籍者は学校を通して、それ以外の方は直接学務課(ひかりプラザ内)へ申請書

配布市立小・中学校在籍者4月上旬に各学校で、それ以外の方4月9日(金)から学務課で新型コロナウイルス感染症の影響により家計が急変した場合など詳しくは、学務課へお問い合わせください

↓学務課☎042・574・4042

児童館登録届を提出してください

児童館は、0歳～17歳の児童が自由に来館して遊べる場所です。利用には登録届の提出が必要です。各年度の初回利用時に提出してください。

登録届配布場所各児童館※市HP 検索1001404(左QRコードからアクセス可)からダウンロード可



認可保育所等入所基準検討会委員を募集

認可保育所等入所基準の見直しを行うため、委員を募集します。

市内在住・在勤・在学・在活の方で、検討会(5月～8月の月々金曜日午後7時～9時・5回程度)に出席できる方※市の他の附属機関の公募委員を除く

定3人報酬1千円/回申4月16日(金)までに作文「応募の動機」からダウンロードに記入し郵送(必着)またはinfo@nuctr

長崎で平和を考えよう 親子記者を募集

日本非核宣言自治体協議会(*では、被爆地長崎を訪問し取材する親子記者を募集します。取材した記事は全国の自治体や協議会HPなどで紹介されます。

*市は、核兵器の廃絶と世界の恒久平和の実現を進めるため、日本非核宣言自治体協議会に加入しています

市内在住の小学4～6年生と保護者定全国で9組(小学生1人と保護者1人)申5月7日(金)までに申込書(同協議会HP: http://www.nuctreejapan.com/ からダウンロード)に記入し郵送(必着)またはinfo@nuctr

↓子ども子育てサービス課内 387

↓人権平和課☎042・573・4378

ひかりクラス(両親学級)

6月12日(出)①午前9時40分～10時50分②11時20分～午後0時30分③2時10分～3時10分※同内容

①②いずれもプラザ③オンライン ※通信料は自己負担

初めてママ・パパになる方助産師によるもくろの講義・保健師の話・質疑応答定①②16組③40組程度半無料申電話で健康推進課へ※③はメールアドレスが必要。すべて先着順

事業名	日時
3～4か月児健康診査	対象者へ案内を郵送します。転入などで案内が届いていない方は、健康推進課へご連絡ください
1歳6か月児健康診査	
3歳児健康診査	
6～7か月児健康診査	場都内の実施医療機関
9～10か月児健康診査	受診票(3～4か月児健診をいずみ保健センターで受診の場合はその場で交付、医療機関受診の場合は5か月目までに健康推進課から郵送)を持って受診
乳幼児母性健康相談	4月6日(火) 午前9時30分～11時20分★
個別栄養相談	5月25日(火) 午前9時15分～正午★
妊婦歯科健診	5月20日(木) 午後1時30分～3時★
離乳食(1回食)講習会	5月17日(月) 午後1時30分～3時25分★
離乳食(2・3回食)講習会	5月18日(火) 午後1時30分～3時50分★
乳幼児歯みがきクラス	5月17日(月) 午前9時50分～11時10分★
2歳児歯みがきクラス	5月18日(火) 午前9時50分～11時10分★
2歳半歯科健診(フッ素塗布)	5月25日(火) 午前9時30分～11時30分★
3歳半歯科健診(フッ素塗布)	5月25日(火) 午前9時30分～11時30分★
発達健康診査(発達に関して心配がある子の健診)	5月12日・26日(水) 午前9時30分～11時30分★

みんなで子育て・子育て 4月のイベント

親子ひろば	気軽に立ち寄れて、安心して遊び・交流ができる場
東部地区拠点親子ひろば「BOUKENたまご」	場 南町3-9-25都営住宅1階☎(042)312-0414
カウンセラーのいる日=月・水曜日/助産師のいる日=木曜日14時20分～15時40分、8日・22日(木)10時～11時20分/おさんぽたまご=金曜日10時30分～11時20分※雨天中止	
ひがしこいがくば3丁目よくこう親子ひろば	場 在宅複合福祉施設あじさい苑☎(042)300-2088
アカデミック・インテリジェンス・トレーニング=16日(金)14時～14時30分/医師と話そう=16日(金)14時30分～15時/助産師のいる日=27日(火)10時～12時/保育士と遊ぼう=火曜日13時30分～14時、木曜日11時～11時30分	
本多親子ひろば	場 本多児童館☎(042)322-1140
助産師のいる日=23日(金)10時～11時30分	
泉町親子ひろば	場 都営泉町二丁目アパート集会室 問 子ども家庭支援センターぶんちっち☎(042)572-8138
助産師のいる日=1日(木)10時～12時/あつまれ0歳=9日・23日(金)13時30分～14時30分	
プレイステーション親子ひろば「BOUKENどんどこ」	場 市プレイステーション☎(042)323-8550
助産師のいる日=9日(金)14時30分～16時30分、水曜日10時30分～12時30分/ようこそ赤ちゃん=火曜日14時30分～15時30分子どものための敷物/カウンセラーのいる日=木曜日	
市民室内プール親子ひろば「コアラッコ」	場 市民室内プール 問 コアラッコ・親子ひろばサポート国分寺☎(070)4133-4770
ベビーコアラッコ=19日(月)10時30分～12時/助産師のいる日=20日(火)14時～15時30分/お誕生日会=22日(木)11時～	
西部地区拠点親子ひろば「ぶんちっちひろば」	場 問 子ども家庭支援センターぶんちっち☎(042)572-8138
赤ちゃんママのホットタイム=7日・14日(水)10時30分～11時15分/みんなで子育てフリートークの会「パパ集まれ」=17日(土)10時15分～11時15分/助産師のいる日=22日(木)9時30分～11時30分(受付=10時30分まで)/講習会「いつから乗れるの どう選ぶ おやこ自転車」24日(土)10時15分～11時15分・14時～15時	
北町親子ひろば	場 北町地域センター 問 ファミリーサロン☎(042)326-2414
助産師のいる日=26日(月)10時～12時/妊婦とねんねの赤ちゃんタイム=月曜日13時～14時和室でのんびり過ごせます	
西町親子ひろば	場 問 にしまち児童館☎(042)575-8188
助産師のいる日=14日(水)10時～11時30分/ふれあいリズムあそび=金曜日11時～	

困ったことがあったら電話してね

子ども専用相談電話

☎(0800)800-9033 (通話料無料)

※つながらない時は

☎(042)572-3725 (通話料有料)

◎8時30分～17時 休日・月曜日、祝日

お子さんに関わる悩みや子育てに関する心配、不安などの相談

養育困難や児童虐待の相談もできます。まずは、お電話ください

子ども家庭支援センターぶんちっち

☎(042)572-8138

FAX(042)572-0481

問0歳～17歳の子どもと保護者、子育てに関わる方

◎9時30分～17時(第2・4木曜日は13時まで)

休日・月曜日、祝日

児童虐待など緊急性のある場合は下記でも相談できます

小平児童相談所☎(042)467-3711

◎9時～17時 休土・日曜日、祝日

児童相談所虐待対応ダイヤル☎189

発達に関する悩みや心配ごとの相談(予約制)

こどもの発達センターつくしんぼ

☎(042)325-0070

FAX(042)323-7912

問0歳～17歳の子どもと保護者

◎8時30分～17時 休土・日曜日、祝日

→子育て相談室☎(042)572-8138

市役所への申し込み・問い合わせの時間は、特記がない場合は月～金曜日午前8時30分～午後5時(正午～午後1時を除く)の受付となります。



図書館利用者懇談会



利用者の皆さんから広く意見を伺い、今後の図書館運営に反映するため、下表のとおり利用者懇談会を開催します。

利用者懇談会日程表

開催日時 (4月)		会場 ※当日直接会場へ	対象図書館	定員 ※先着順
18日(日)	午後2時～3時30分	本多公民館	本多・恋ヶ窪・もとまち	10人
23日(金)	午前10時～11時30分	光公民館	光・並木	6人

また、アンケートでも意見を募集しています。

締め切り4月23日(金)

アンケート用紙配布場所各図書館で

→本多図書館☎(042)324-2022

都市計画の変更の 告示・縦覧

都市計画法第20条第2項の規定に基づき、関係図書の縦覧を行っています。

告示日 3月31日

名称 〇都市計画区域の整備、開発及び保全の方針 〇都市再開発の方針(共に都決定)

縦覧場所 まちづくり計画課(市役所第2庁舎)・都市整備局都市計画課

問 都市計画区域の整備、開発及び保全の方針 〇都市整備局広域調整課 ☎03・5388・3227 / 都市再開発の方針 〇都

市整備局企画課 ☎03・5320・5128
↓まちづくり計画課(内455)

西恋ヶ窪緑地(エックス山)の林の若返り・維持管理の活動に参加しませんか

エックス山等市民協議会と市の協働事業です。どなたでも参加できます。

話し合い日 4月9日(金)午後1時30分～3時30分 市民室内プール西側「むかしの井戸」(集合)

作業日 4月16日・23日(金)午前9時30分～11時30分 市民室内プール西側「むかしの井戸」(集合)
↓緑と建築課(内354)

ブロック塀などの助成・補助

安全で緑豊かなまちなみを目指して

ブロック塀などの地震対策をしませんか

地震によるブロック塀などの倒壊による災害を未然に防ぎ、緑豊かなまちづくりを推進するため、ブロック塀などの撤去・耐震診断と生け垣新設の助成・補助を行っています。単独でも申請できます。

ブロック塀の耐震診断費用の一部を助成

対 道路・隣地境界に面して設置された、高さ1mを超えるブロック塀

助成額 耐震診断費用と敷地あたり10,000円を比較して少ない方の額

申 耐震診断の契約前に建築指導課(市役所第2庁舎)へ問い合わせのうえ、所定の申請書に案内図、塀の位置図、耐震診断見積書の写し、

塀の写真、所有者確認書類、耐震診断計画書、耐震診断の実施者を証する書類を添付し、直接建築指導課へ

申請書配布 建築指導課で※市HPからダウンロード可

注 助成金交付決定を受けてから、耐震診断を行ってください/助成は同敷地で1回限り

ブロック塀などの撤去・新設費用の一部を助成

対 撤去費用助成 = 道路・隣地境界に面して設置された、高さ1mを超えるブロック塀・石塀・万年塀などと門柱の撤去(下図参照) ※ブロック塀上部を一部撤去し残置する場合も含む

新設費用助成 = 〇道路に面して設置された高さ1mを超えるブロック塀などの撤去に伴い新設したフェンスなど 〇新設するブロック塀の高さが、道路面から60cm以下のもの 〇新設するフェンスなどの高さが、道路面から2m以下のもの ※販売目的のための整地や解体工事で撤去する場合は助成対象外

助成額 撤去費 = 撤去費用と、塀の長さ1m当たり6,000円を乗じた額を比較して少ない方の額

新設費 = 新設費用と、塀の長さ1m当たり4,000円を乗じた額を比較して少ない方の額

※新設する塀が国産の木材を使用した木塀で、一定の条件を満たした場合別途助成金を加算

申 工事契約前に建築指導課へ問い合わせのうえ、所定の申請書に案内図、塀の位置図、工事見積書の写し、塀の写真・所有者確認書類を添付し、直接建築指導課へ

申請書配布 建築指導課で※市HPからダウンロード可

注 助成金交付決定を受けてから、撤去の工事を着工してください/ブロック塀の一部残置または新設の場合、ブロック部分の高さは60cm以下にしてください

助成金算定例と助成対象となるブロック塀など(参考例)

助成額算定例

道路に面するブロック塀など(延長10m)の撤去・新設工事、および隣地境界に面するブロック塀など(延長20m)の撤去工事を70万円でを行った場合

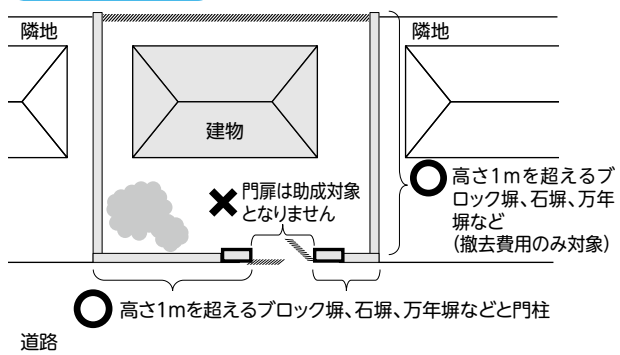
道路に面するブロック塀など撤去
工事費10万円>6万円(6,000円×10m)
→助成額6万円

道路に面するフェンスなど新設
工事費40万円>4万円(4,000円×10m)
→助成額4万円

隣地境界に面するブロック塀など撤去
工事費20万円>12万円(6,000円×20m)
→助成額12万円

助成額合計22万円 (6万円+4万円+12万円)

助成対象の例



→建築指導課(内492)

生け垣新設費用の一部を補助

対 次のすべてに該当する生け垣造成

〇新設の生け垣である 〇原則として幅員4m以上の道路に接している 〇生け垣の総延長が2m以上である 〇生け垣に適した樹高80cm以上の樹木を使用し、延長1mあたり2本以上、葉が触れ合うように植える 〇土留めの縁石やブロック塀などを設置する際は、高さ60cm以下とする 〇道路境界から30cm～50cm程度離れた位置に植える(下図参照)

補助対象外のもの 〇開発事業によるもの 〇営利を目的とするもの 〇公共・公益的団体が設置するもの 〇一時的に設置するもの

補助額 延長1mあたり上限8,000円

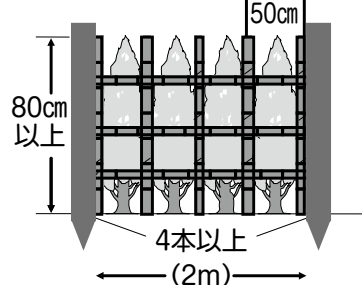
申 工事着工前に、所定の申請書に工事費用見積書、完成予定の平面図・立面図、工事前写真を添付し、直接緑と建築課(市役所第2庁舎)へ

申請書配布 緑と建築課で※市HPからダウンロード可

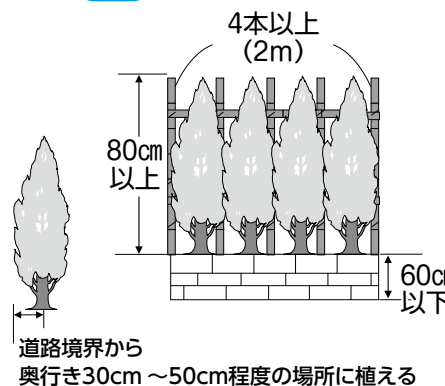
注 補助金交付決定を受けてから、生け垣造成の工事を着工してください/造成した生け垣は、枝が道路にはみ出さないように適正な管理を行い、長期間にわたり良好な状態を維持してください

補助対象となる生け垣(参考例)

例1 葉と葉が触れ合うように植栽(例1・2共通)



例2 縁石やブロックを使用した場合



道路境界から奥行き30cm～50cm程度の場所に植える

→緑と建築課(内353)

市役所への申し込み・問い合わせの時間は、特記がない場合は月～金曜日午前8時30分～午後5時(正午～午後1時を除く)の受付となります。

保存版 令和3年度保健事業一覧(予定)

健康推進課

〒185-0024 泉町2-3-8いずみプラザ ☎(042)321-1801 FAX(042)320-1181
〒185-8501 戸倉1-6-1市役所第2庁舎(内385)

今年度に健康推進課が行う保健事業です。詳しくは市HP・健康推進課ツイッター(@koku_health)でもご覧いただけます。

成人保健事業

※受診条件など詳しくは各募集時期の市報をご覧ください
(*1)妊娠中の方は妊婦健診をご利用ください
(*2)対象者へ通知を郵送します/生活保護世帯で受診を希望する方は生活福祉課(市役所第2庁舎)へ
(*3)妊娠中・出産後1年以内の方を除く/4月2日(金)以降、国民健康保険に加入する方の申し込み方法は健康推進課へ問い合わせ

①健診・検診

健(検)診名	対象者(★)令和4年3月31日時点の年齢	内容など	実施時期 【募集予定時期】(●)電子申請可
若年層健康診査(*1)	25歳～29歳(★)で健診を受診する機会がない方		4月～令和4年2月(月・水・金曜日午後) 【5月・8月・10月・12月】(●)
30歳代健康診査(*1)	30歳～39歳(★)の方	問診、測定(身長・体重・BMI・腹囲)、血圧、血液検査、尿検査、胸部エックス線検査(結核検診・肺がん検診を受診しない方のみ)、心電図検査、便潜血検査(検便40歳以上の方)など	5月～令和4年2月(月・水・金曜日午後) 【4月～12月】(●)
特定健康診査(*2)(*3)	4月1日時点で市の国民健康保険加入者で40歳～65歳(★)の方 4月1日時点で市の国民健康保険加入者で66歳(★)以上の方	※特定健康診査を受診した方へ、結果に応じて特定保健指導の案内を郵送	5月～令和4年2月 ※誕生日で受診期間が異なります。 詳しくは対象者へ郵送する案内をご覧ください
後期高齢者医療健康診査(*2)	後期高齢者医療制度加入者		
人間ドック ¥20,000円(自己負担) ※市の国民健康保険・後期高齢者医療加入者は5,000円の助成あり	受診時に30歳以上の方 ※令和3年度に胃がん検診を受診する方を除く	問診、聴診、測定(身長・体重・BMI・腹囲)、視力、聴力、血圧・血液・尿検査、便潜血検査(検便・2日法)、眼底・腹部・肺機能検査、胸部エックス線検査、胃部検査【胃透視(バリウム)または内視鏡(カメラ)】、負荷心電図、腫瘍マーカー(男性=PSA、女性=CA125)など 場 国分寺病院・国分寺内科中央病院	4月～令和4年2月 【令和4年1月まで随時】 ※募集を開始しています。 詳しくは3月15日号市報3ページをご覧ください
脳ドック ¥15,000円(自己負担)	受診時に30歳以上の方 ※受診条件など詳しくは予約時に国分寺病院へお問い合わせください	脳検査：MRI(磁気共鳴断層撮影)検査など 場 国分寺病院	
がん検診			
胃がん検診		問診・胃部エックス線検査(バリウム)	前期=5月・6月、後期=9月・10月 (土・日曜日午前)【8月】(●)
大腸がん検診	40歳(★)以上の方	問診・便潜血検査(採便・2日法)	4月～令和4年2月(月・水・金曜日午後) 【5月・8月・10月・12月】(●) ※肺がん検診の募集は12月を除く
肺がん検診		問診・胸部エックス線検査・喀痰細胞診	
婦人科検診			
乳がん検診 ※実施会場などに変更あり	40歳(★)以上の女性で、令和2年4月1日以降に市の乳がん検診を受診していない方	問診・マンモグラフィ(乳房エックス線検査) 場①府中恵仁会病院(府中市)・桜町病院(小金井市) ②マンモグラフィ検診車(市役所・いずみプラザ)	①4月～令和4年2月(月～金曜日) ②5月～令和4年2月(土・日曜日) 【12月15日(水)(必着)まで随時】(●) ※検診を実施しない月あり
子宮がん検診	受診時に20歳以上の女性で、令和2年4月1日以降、市の子宮がん検診および妊婦健診を受診していない方	問診・子宮頸部細胞診(医師が必要と判断した場合のみ体部細胞診を併せて実施)	4月～令和4年2月 【12月15日(水)必着まで随時】(●)
その他の検診			
肝炎ウイルス検診	40歳(★)以上で過去に受診したことのない方	問診・B型C型肝炎ウイルス検査(採血) (Hbs抗原検査・HCV抗体検査)	4月～令和4年2月 (結核検診は月・水・金曜日午後) 【5月・8月・10月・12月】(●)
結核検診	受診時に18歳以上の方	問診・胸部エックス線検査	
歯科健診			
成人歯科健診(医療機関健診)	20歳～74歳の方	問診・口腔内検査・相談、パノラマレントゲン撮影(今年度40歳・60歳になる方で、医療機関健診で歯科医師が必要とした場合のみ) ※治療を必要とする場合は別日。在宅訪問歯科健診は心身の状況により通院が困難な方のみ歯科医師が自宅へ訪問	6月～12月
在宅訪問歯科健診	20歳以上の方		随時
いきいき口腔健診(医療機関健診)	75歳以上の方※前年度75歳になった方へ受診券を郵送	問診、噛む・飲み込む機能、舌・唇の動きなど食べる機能の検査、歯科相談	6月～12月
口腔機能向上歯科健診	40歳～74歳の方	問診、舌圧(飲み込む力)測定、パタカ(口唇や舌の動き)測定、口腔内診査、歯科・栄養相談	4月・6月・8月・10月・12月・令和4年1月・2月
口腔がん検診	口腔粘膜に症状がある方	口腔外科専門医による口腔粘膜診査	6月6日(日)【5月】

②健康講座・相談など

要申は電話で申し込み

事業名	内容
教育事業	
各種健康講座	医師・歯科医師などの講座、保健師・管理栄養士・歯科衛生士などの生活習慣病の予防などに関する話・実習 一部
栄養講座	栄養・食生活に関する管理栄養士の話・実習 一部
食育講座	食生活を豊かにする管理栄養士の話・実習 一部
出前講座	依頼に応じて行う、保健師・管理栄養士・歯科衛生士の話
相談事業	
個別栄養相談(要申)	管理栄養士の個別栄養相談
心の健康相談(要申)	精神科医師が、生活の中で起こるさまざまな心の問題に関する相談を受けます(月1回※保健師による相談は随時) 場 障害福祉課(内532)
障害者等歯科相談(要申)	歯科衛生士が障害者・要介護者、発達に遅れや障害のある方の歯や口の健康に関する相談と、かかりつけ医を見つけるための相談を受けます
保健・栄養・歯科個別相談	保健師・管理栄養士・歯科衛生士による電話・面接・訪問での相談
歯と口の健康週間事業	歯と口の健康週間にちなんだイベントを開催 日 6月6日(日)
健康手帳ファイルの交付	20歳以上の方に、健康状態や健(検)診・相談・診察などが記録できる手帳を無料で交付 場 健康推進課・保険年金課(市役所第1庁舎)

医療機関を追加
乳がん検診
受診者募集

乳がんの発症率は40代後半で上昇します。早期発見と適切な治療で90%以上の人が治ります。

※対内場上表をご覧ください
日 4月2日(金)～12月15日(水)に、住所・氏名(ふりがな)・電話番号・生年月日・希望の会場を明記のうえ、郵送(必着)または直接〒185-0024泉町2-3-8健康推進課(いずみプラザ内)へ※先着順
注 申し込み後受診券を郵送します。指定の医療機関へ予約・受診してください

■受診できない方
○妊娠中・授乳中、断乳後6か月以内
○乳腺疾患(乳がんを含む)で治療中もしくは経過観察中
○心臓にペースメーカーを装着
○豊胸手術を受けた

口腔機能向上
歯科健康診査

いつまでも口から食べられるように、口腔機能を測定してみませんか。

日 4月27日(火)午後1時30分～3時
場 いずみプラザ
対 市内在住で40歳～74歳までの方※入れ歯を使用している方も可
内 歯科医師による口腔内診査・舌圧測定(飲み込む力の検査)・パタカ測定(口唇や舌の動きを検査)・歯科相談
定 16人 無料
申 4月2日(金)午前9時から電話で健康推進課へ※先着順。初めての方優先

凡例 日時 場所 会場 対象 内容 講師 定員 費用 申込方法 物持ち物 問い合わせ先 HP ホームページ 検索 フォックス メール 託託あり 主催 共催 注意事項

母子保健事業

場記載がない場合はいづみ保健センター(いづみプラザ内)
要申 実施日の2か月前の1日(土・日曜日、祝日の場合は翌平日)から、電話で健康推進課へ
個別通知 対象者へ案内を郵送しますので、届かない方は健康推進課へ問い合わせ

事業名	内容
母子健康手帳の交付 ※妊娠が確定したら11週以内に妊娠届出をしましょう	妊娠届を提出すると、母子健康手帳・妊婦健康診査受診票・母子保健事業の案内などが入った、母と子の保健バッグを交付 場健康推進課・cocobunji市民サービスコーナー(cocobunji WEST5階)・国立駅前市民サービスコーナー(国立駅前にたち・こくぶんじ市民プラザ内)・ ※閉庁日・休館日にご注意ください 妊婦の個人番号カードまたは通知カード、受け取りに来る方の本人確認書類(★)、妊婦本人でない場合は委任状 (★)次の(1)の書類を1点。お持ちでない方は(2)①の書類を2点または①②の書類を各1点 (1)官公署の発行した顔写真入りの身分証明書(個人番号カード・運転免許証・パスポート・在留カード・写真付き住民基本台帳カード・身体障害者手帳)など (2)①健康保険証・年金手帳・児童扶養手当証書・特別児童扶養手当証書など②キャッシュカード・クレジットカード・通帳・社員証・学生証など 電話予約受取サービス開庁時間内に来られない方は開庁時間内に電話で申請のうえ、次の①②で受け取ることができます ①当直室(市役所第1庁舎)②健康推進課(内385)③子ども家庭支援センターぶんちゅちゅ健康推進課☎(042)321-1801(いづみプラザ内)④休館日を除く土曜日のみ
ゆりかご・こくぶんじ 要申	安心して出産、子育てができるように、妊婦の方を対象に保健師などが対面・オンラインで面接を行います。妊娠中の過ごし方、事業の紹介、妊娠・出産、子育ての相談を受け、子育て応援プランを作成。面接終了後、妊娠期や育児に役立つ育児パッケージを交付
妊婦健康診査	母子健康手帳交付時に、14回分の妊婦健康診査受診票と1回分の妊婦超音波受診票・子宮頸がん検診・新生児聴覚検査受診票を交付。妊娠確定後の次の健診から使用可※都外から転入した方は、健康推進課へ
妊婦歯科健診 要申 毎月実施	妊娠中の方に歯科健診と歯みがきの相談
両親学級 要申 これからパパ・ママになる方 ※初妊婦優先	わくわくクラス 5月・7月・11月・令和4年1月実施 ひかりクラス 来所10回/年 オンライン4回/年 プレパパ・ママセミナー 年2回実施
妊婦・産婦・新生児訪問事業 (こんにちは赤ちゃん事業)	妊娠中希望する方とお子さんが生まれたすべての家庭を対象に助産師または保健師が訪問。出生後に出生通知書を健康推進課へ提出してください※妊娠中で希望する方は健康推進課へ
3~4か月児健康診査 個別通知 ※案内は生後3か月になる月に郵送	集団健診か医療機関での受診を選択でき、医療機関での受診可能期間は令和4年2月28日(月)まで。転入・医療機関での受診を希望の方は健康推進課へ
6~7か月児健康診査	都内の実施医療機関で個別に受ける健康診査※受診票がない方は、母子健康手帳をお持ちのうえ健康推進課へ
9~10か月児健康診査	
1歳6か月児健康診査 個別通知 ※案内は1歳6か月になる月に郵送	集団健診か医療機関での受診を選択でき、医療機関での受診可能期間は令和4年2月28日(月)まで。転入・医療機関での受診を希望の方は健康推進課へ
3歳児健康診査 個別通知 ※案内は3歳になる月に郵送	
離乳食講習会 要申	1回食 栄養講話、なめらかにつぶした状態を保護者が体験 2・3回食 栄養・歯科講話、食材料の目安量や歯ブラシの見本を展示
歯みがきクラス 要申	乳幼児 食べる機能の発達やむし歯予防の相談、歯みがきの練習 2歳児 おおむね1歳~1歳5か月児とその保護者 3歳児 おおむね2歳~2歳5か月児とその保護者
歯科健診 要申	2歳半 希望者にはフッ化物(フッ素)塗布を実施 3歳半 希望者にはフッ化物(フッ素)塗布を実施
こぶたクラス (7月・12月実施)	双子・3つ子などの多胎児とその保護者、妊娠中の方の交流の場
乳幼児母子健康相談 要申 (4月・5月・7月~9月・11月・12月・令和4年2月・3月実施)	身体測定と保健・栄養・母性・歯科相談 妊産婦、乳幼児と保護者 歯科相談希望者は歯ブラシ 市内の親子ひろば数か所出張相談会を実施
乳幼児発達健康診査 要申 毎月実施	成長・発達に関して心配なことがあるお子さんの健診 ※事前に面接あり
親子の相談室 要申 年4回実施	保健師・精神科医師に育児の不安や心の悩みを相談できます 妊婦中の方、乳幼児の保護者
保健・栄養・歯科個別相談	保健師・管理栄養士・歯科衛生士の電話・面接・訪問による相談
子育て世代包括支援センター事業	保健師などの専門職が相談を受け、必要な情報提供・関係機関を紹介

定期予防接種

実施指定医療機関は市HPまたは対象者に郵送する通知、健康推進課でご確認ください。入院や里帰りのなどの事情で、実施指定医療機関での予防接種が難しい場合は、健康推進課へお問い合わせください。
注 対象年齢の接種ができなかった場合、自己負担の任意接種となります。接種間隔を過ぎた場合は、接種対象年齢内に速やかに接種してください

種類	対象年齢 (標準的な接種年齢)	予診票 郵送時期	個別 通知時期	回数	接種間隔	備考	
子ども 無料 ※実施指定医療機関で個別に受診	ロタウイルス ロタリックス(1価) ロタテック(5価)	出生6週0日後から24週0日後 出生6週0日後から32週0日後		2回 3回	27日以上 27日以上	1回目の接種は、出生14週6日後までに行うことを推奨	
	Hib(ヒブ)	2か月児~5歳未満 (初回=2か月~7か月児未満)		初回3回 追加1回	27日~56日(1歳未満で完了) 初回終了後7~13か月	初回1回目を7か月未満で接種できなかった方は接種回数が異なります ■接種開始が7か月児~1歳未満の場合初回2回(27日~56日の間隔で1歳未満で完了)・追加1回(初回接種後7~13か月の間隔)で接種 ■接種開始が1歳~5歳未満の場合1回接種	
	小児の肺炎球菌	2か月児~5歳未満 (初回=2か月~7か月児未満)		初回3回 追加1回	27日以上(2歳未満で完了) 初回終了後60日以上で1歳以降(標準としては1歳3か月未満)	初回1回目を7か月未満で接種できなかった方は接種回数が異なります ■接種開始が7か月児~1歳未満の場合初回2回(27日以上の間隔で2歳未満で完了)・追加1回(初回接種後60日以上の間隔で1歳以降)接種 ■接種開始が1歳~2歳未満の場合60日以上の間隔で2回接種 ■接種開始が2歳~5歳未満の場合1回接種	
	B型肝炎	1歳未満 (2か月~9か月児未満)		3回	2回目=1回目から27日以上 3回目=1回目から139日(20週間)以上	-	
	四種混合(DPT-IPV) ジフテリア・百日せき・破傷風・ポリオ	3か月児~7歳6か月未満 (初回=3か月児~1歳未満)		初回3回 追加1回	20日~56日 初回終了後1年~1年6か月未満	-	
	BCG	1歳未満(5か月~8か月児未満)		1回	-	-	
	麻しん 風しん混合(MR)	1歳~2歳未満 平成27年4月2日~平成28年4月1日生まれ (小学校就学前の1年間)		1歳(誕生日) 年長児の4月	1回 1回	- 接種期間=4月1日(木)~令和4年3月31日(木)	
	水痘(水ぼうそう)	1歳~3歳未満 (初回=1歳~1歳3か月児未満)		1歳(誕生日)	2回	3か月以上 (標準は6か月~12か月)	これまでに水痘にかかったことがある方は対象外
	日本脳炎	3歳~7歳6か月児未満 (初回=3歳・追加=4歳) 9歳~13歳未満(9歳)		3歳(誕生日)	初回2回 追加1回	6日~28日 初回終了後おおむね1年	平成17年度~21年度は個別通知を差し控えていましたが、22年度から順次再開(二期は平成28年度より再開) ■特例対象者①(平成13年4月2日~19年4月1日生まれ)=20歳誕生日の前日まで日本脳炎(一・二期)不足分の接種可②平成19年4月2日~21年10月1日生まれ=9歳~13歳未満で一期不足分の接種可
	二種混合(DT) ジフテリア・破傷風	11歳~13歳未満(11歳)		11歳(誕生日)	1回	-	-
	子宮頸がん(HPV)	小学6年生~高校1年生相当の女性 (中学1年生)		右備考参照	3回	サーバリックス(2価ワクチン) 1回目の接種から、1か月後と6か月後 ガーダシル(4価ワクチン) 1回目の接種から、2か月後と6か月後	厚生労働省の通知で平成25年6月14日以降の積極的な勧奨を差し控えています(希望者は接種可)。子宮頸がんの予防接種を受けた方も20歳になったら子宮がん検診を受けましょう
	高齢者の肺炎球菌	対象外 接種券など。詳しくは通知をご覧ください※接種券は郵送予定。時期については未定 注高齢者の肺炎球菌定期予防接種は義務ではなく、本人が接種を希望した場合に限り行います。効果と副作用などのリスクを理解したうえで接種の判断をしてください 接種時に60歳~64歳で、一定の障害を有する方 注詳しくは健康推進課へ					65歳以上で、定期接種の対象外の方※過去に高齢者肺炎球菌予防接種を受けたことがある方は対象外 接種前に健康推進課へ 接種券など
成人男性の風しん抗体検査・ 予防接種(定期接種)	令和4年2月28日(月)まで風しん対策事業を実施。風しんの抗体検査、検査結果により十分な抗体がないと判断された方は予防接種が受けられます 昭和37年4月2日~54年4月1日生まれの男性 注詳しくは市HPまたは健康推進課へ						
生まれてくる赤ちゃんのための 大人の風しん対策事業(任意接種)	風しんの抗体検査は無料。検査結果により十分な抗体がないと判断された方は予防接種も受けられます 次の①~③に該当し、19歳以上で、これまでの風しん含有ワクチンの接種回数が2回未満の方①妊娠を希望する女性、②①の同居者、③妊婦の同居者(定期接種対象の昭和37年4月2日~54年4月1日に生まれた男性は本事業の対象外) 注詳しくは市HPまたは健康推進課へ						

こくぶんじ写真コンクール

介護予防

凡例 日時 場所・会場 対象 内容 講師 定員 費用 申込方法 物持ち物 問い合わせ先 HP ホームページ 検索 ページ番号 検索 FAX ファックス メール 託託あり 主催 共催 注意事項

第42回 こくぶんじ写真コンクール入賞作品発表

入賞作品の一部を、審査委員長の小林定之さん(写真家)の寸評と共に紹介します。

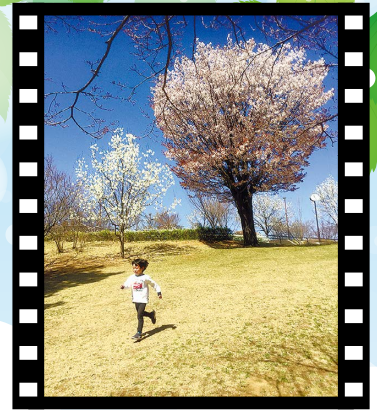
→市観光協会事務局(市政戦略室内)(内393)

■入賞・入選作品一覧(敬称略)

社会人部門		
賞	画題	撮影者
国分寺市観光協会会長賞	国分寺の新しい顔	吉田健洋
国分寺市長賞	春をはしる	白谷幸智
国分寺市議会議長賞	ゴールドブリリアント	岩垂英都
国分寺市商工会長賞	街の輝き	矢崎智基
J A東京むさし賞	大根干し	清水雄一郎
リオン賞	まちの守護人	増田加代子
たましん賞	こくベジおひとつ如何?	鈴木雅之
西武信用金庫賞	春の彩り	徳田茂
東京経済大学「国分寺物語」賞	雪の朝	本多忠雄
入選	晩秋に憩う	小池基夫
	ツインタワーと朝焼け	中山行夫
新人賞	夏の朝	シャー奈津美
佳作	秋に夢中	野見山翠
	春の宴	荒木哲子



国分寺市観光協会会長賞
「国分寺の新しい顔」吉田健洋さん
 青空にそびえる駅前のツインタワー。その堂々たる雄姿を、広場正面からスパッと写した秀作です。広角で撮ったので、通路の屋根のカーブが強調され、構図的なおもしろさが出ました。タワーにかかった虹色の強い光芒が、絶妙なタイミングで捉えられています。



国分寺市長賞「春をはしる」白谷幸智さん
 満開の桜と樹木の白い花が咲き誇る広場。そこを走ってくる子どもを実にうまく活写しています。子どもの楽しそうな表情がすばらしく、手足の動作もかわいくて、さすがにいい作品です。上部の小枝も、単調になりがちな画面に変化を与えて効果的です。

小・中・高校生部門		
賞	画題	撮影者
国分寺市教育長賞	明日への一歩	鈴木彩水
優秀賞	夜に駆ける	佐藤颯人
入選	水に映るもみじ	井上優香
入選	作戦会議	竹中ひなた
佳作	息のあった舞	井雅史
佳作	ぼくのまち	横山裕大



国分寺市教育長賞「明日への一歩」鈴木彩水さん
 静寂な夜明け、もうすぐ朝日が顔を出す…。希望の一日の始まりを告げる朝焼けを、見事に表現した作品です。幾重にもたなびく赤い雲が生き生きとしていて気持ち良い。駅舎の屋根やホームもうっすらとあかね色に染まり、何か郷愁が感じられる光景です。



J A東京むさし賞「大根干し」清水雄一郎さん
 スラーと並んだ大根の白さがまぶしい。長さ、太さ、形もマチマチだが、それぞれ個性をさらけ出しているのが面白い。画面全体を包む柔らかい光に、野菜を育てる作者のやさしい気持ちが表れている作品です。左奥の半透明のハウスも存在感があります。

テーマ部門「やさしい環境」		
賞	画題	撮影者
セレオ国分寺賞	優しい、お祭り見物に!	上原正行
優良賞	青空ギャラリー	飯塚留美子
佳作	カモフラージュ	小村泰雅

運動しませんか

介護予防マシン筋力トレーニング事業

→高齢福祉課 ☎(042)321-1301

高齢者向け運動機器を使った身体作りを通して、積極的に介護予防を実践しましょう。また、卒業後の介護予防の取り組み方も考えてみませんか。



介護予防マシン筋力トレーニング事業概要

対象者	次の項目をすべて満たす方 ●市内在住で4月1日時点で65歳以上の方 ●実施施設まで通所できる方 ●トレーニングをするうえでの身体の支障や医師からの禁止を受けていない方 ※要介護認定を受けている方、要支援認定を受け予防給付または介護予防・生活支援サービス事業における通所型のサービスを受けている方を除く
場所・定員	①ニチケアセンターはあときたまち 定15人程度 ②さわやかプラザもとまち 定15人程度
期間	5月～7月 ※利用期間終了で卒業
日時	原則木曜日 ①午前9時～10時30分・10時30分～正午 ②午前10時～11時30分・午後1時30分～3時 ※指定不可。利用決定後に各施設から連絡
料金	300円/回 ※住民税非課税世帯、生活保護受給者は軽減
申請方法	4月15日(木)までに申請書を記入の上、直接高齢福祉課(いずみプラザ内・市役所第2庁舎)または最寄りの地域包括支援センターへ ※申込み多数の場合抽選。初めての方優先。実施期間中の申し込みについては要相談
申請書配付	各受付窓口で。市HPからダウンロード可
注意事項	送迎はありません/利用開始前1年以内に健康診査を受けてください/指導員は利用者に付き添っての指導は行いません。運動機器の使用方法的説明・サポートをします

イベント

農業

東京2020大会聖火リレートーチ展

4月22日(木)・23日(金)

午前9時～午後8時

セミナールーム(cocobunji WEST5階)



延期となっていた聖火リレートーチ展を開催します。トーチは本番で聖火ランナーが持つものと同じ仕様です。オリンピック聖火リレートーチの桜ゴールドとパラリンピック聖火リレートーチの桜ピンク、それぞれの輝きを放つトーチを間近で見比べるチャンスです。

¥無料

注写真撮影可。観覧者多数の場合、入場制限あり

来場者に市オリジナルホストタウンPRピンバッジをプレゼント

→スポーツ振興課(内276)

農を通じたコミュニティの場

国分寺いきいき農園使用団体再募集

農の風景の創生と利用者同士のコミュニティの形成を目的とした同農園(戸倉3-14-2)の区画使用団体を募集します。

- 対①主たる構成員が市内在住の障害者である市内の団体
- ②構成員の2分の1以上が市内在住者の団体※事業協力員は除く

区画2区画※1区画約60㎡

使用期間5月1日(土)～令和4年12月31日

¥①15,000円(月額750円×20か月)※減免制度適用

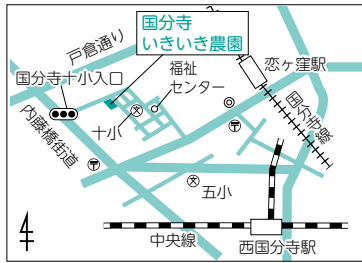
②30,000円(月額1,500円×20か月)

申4月20日(火)までに申請書に必要事項を明記し、郵送(消印有効)または直接〒185-8501経済課(市役所第3庁舎)へ※多数の場合①優先で公開抽選

申請書配布経済課で※市HPからダウンロード可

公開抽選(日)4月26日(月)午後2時～場市役所プレハブ会議室第1定各申請団体2名まで。4月下旬に申請者全員に通知

注当選の照会には対応できません



→経済課(内397)

宇宙の学校・ジュニア科学教室 参加者募集

宇宙・身の周りの自然や不思議な現象を考え、自然科学をテーマとした実験・工作を行うことで、子どもの好奇心や冒険心を育みます。

コース①キッズコース日6月～12月(全3回) 対5歳～小学2年生と保護者 定180組

②ファンダメンタルコース日7月～令和4年1月(全3回) 対小学3・4年生 定120人

¥各2,000円

申4月19日(月)までに、郵送(消印有効)または直接〒185-0034光町1-46-8学校指導課(ひかりプラザ内)へ※多数の場合抽選。5月下旬に結果を通知

募集要項配布ひかりプラザ・各公民館※市HPからダウンロード可

ボランティアスタッフ募集

問認定NPO法人子ども・宇宙・未来の会「宇宙の学校」事務局☎(042)750-2690または✉h.igarashi@ku-ma.or.jpへ

→学校指導課☎(042)573-4374

4月6日(火)～15日(木)

交通事故死ゼロを目指す日 4月10日(土)

春の全国交通安全運動

世界一の交通安全都市TOKYOを目指して

一人一人が交通ルールを守り、交通事故の防止に努めましょう。

運動の重点

- 子どもと高齢者を始めとする歩行者の安全の確保
- 自転車の安全利用の推進
- 歩行者等の保護を始めとする安全運転意識の向上
- 二輪車の交通事故防止



→交通対策課(内363)



こくベジなどを 定期直売

地域で販売される、新鮮なこくベジ(市内産農畜産物)などを味わってください。

場国分寺駅北口・国分寺南口(ふれあい市)・本多わかば公園

問JA東京むさし国分寺ファーマーズ・マーケット ムーちゃん広場☎(042)324-2115

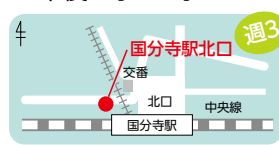
注年末年始など開催されない日や、急ぎよ開催が中止となる場合があります。詳しくはJA東京むさしHPをご覧ください



→経済課(内397)

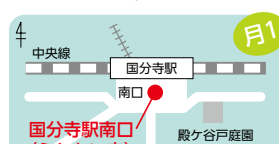
国分寺駅北口

日毎週月・金曜日(祝日は休み)午前9時30分～正午、水曜日午後2時～5時※5～9月＝午後3時～6時



国分寺駅南口(ふれあい市)

日毎月第1日曜日(11月・1月は第2日曜日)午前9時～正午



本多わかば公園

日毎週金曜日午後2時30分～3時30分



市役所への申し込み・問い合わせの時間は、特記がない場合は月～金曜日午前8時30分～午後5時(正午～午後1時を除く)の受付となります。

学ぶ楽しむ参加する

市民掲示板

会員登録

凡例 日時 場所 会場 対象 内容 講師 定員 費用 申込方法 持ち物 問い合わせ先 HP ホームページ 検索 ページ番号 検索 アクセス メール 託児あり 主催 共催 注意事項

体育施設個人開放日

オパール会員証または生きがいセンター利用登録者証を提示すると無料で利用できます
 ※新型コロナウイルス感染症拡大防止のため、利用人数・時間などの制限や施設利用ルールがあります。詳しくは各施設へお問い合わせください

4月の予定表

市民スポーツセンター☎(042)326-2211 休19日(月)

第一体育室	スポレク広場=3日(土)14:00~16:30/バウンドテニス=10日・17日・24日(土)11:30~15:30/親子プレイルーム(※未就学児)=水曜日12:00~16:00/卓球=水曜日12:00~16:00/バスケットボール=水曜日16:30~21:30/バドミントン=金曜日16:30~21:30
フィットネスルーム	ストレッチ、エアロバイク、ウエイトトレーニング=休館日を除く毎日9:00~22:30 ※初めての方は講習の受講が必要(受付=10:00~20:30)/中学生から可。中学生は保護者の承諾書が必要
けやき運動場	ターゲットバードゴルフ=6日・27日(火)9:00~11:00/グラウンド・ゴルフ=金曜日9:00~11:00

戸倉野球場☎(042)326-2211(市民スポーツセンター)

戸倉野球場	ターゲットバードゴルフ=3日・17日(土)・22日(木)11:00~13:00/グラウンド・ゴルフ=火曜日9:00~11:00
-------	---

ひかりスポーツセンター☎(042)595-8865 休12日・26日(月)

第一体育室	ミニテニス=2日・16日(金)11:30~15:30/卓球=3日・17日(土)9:00~13:00/バスケットボール=10日・24日(土)9:00~13:00/バドミントン=10日・24日(土)13:00~17:00/スポレク広場=17日(土)14:00~16:30
フィットネスルーム	ストレッチ、エアロバイク、ウエイトトレーニング=休館日を除く毎日9:00~21:30 ※初めての方は前日の20:00までに講習の予約が必要/中学生から可。中学生は保護者の承諾書が必要

市民室内プール☎(042)325-6868 休5日(月)

けやき運動場一般開放
5日・12日・26日(月)15:00~17:00 無料

※体育施設使用状況と申し込み方法は、市HP検索1002609をご覧ください →スポーツ振興課(内279)

学ぶ楽しむ参加する

相続と遺言の無料相談会

4月9日(金)午後1時30分~4時30分
場リオンホール(cocobunji WEST5階)
※当日直接会場へ遺産相続・公正証書遺言など/→都行政書士会国分寺支部☎(042)324-5811

シルバー人材センター入会説明会

4月9日(金)20日(火)午後1時30分~※同内容場①福祉センター②本町・南町地域センター 市内在住の60歳以上で就業希望の方定各回10人 無料
4月2日(金)から電話で※先着順物住所・氏名・年齢が確認できるもの、年会費2,000円(入会希望者のみ)/→☎(042)325-4011

市シニアオープンゴルフ大会

5月7日(金)場東京バーディクラブ(青梅市小曾木5-2943) 市内在住で60歳以上の方内男性・女性の部※前半

9ホールの成績で表彰(新ペリア方式) 定72人(18組)¥1,000円(別途プレー代など実費)4月2日(金)~23日(金)に電話または申込書(HTTP://kcga.sunnyday.jp/からダウンロード可)を郵送(消印有効)・☎(042)324-2028・✉kcga2010@ybb.ne.jpで〒185-0012本町2-9-8-708市ゴルフ協会へ※先着順市体育協会・(公財)都体育協会・都注パーティー無し/→同協会☎(090)6476-0280

都ジュニア育成地域推進事業ジュニアゴルフ教室

5月12日(水)午後4時30分~6時30分※以降の日程は問い合わせ場国分寺セントラルゴルフ(日吉町3-20-15)ほか市内在住・在学の18歳以下の方屋内練習、コースラウンド 無料申電話で市体育協会・(公財)都体育協会・都/→市ゴルフ協会☎(090)6476-0280

知的障害のある方へのガイドヘルパー養成講座

都知的障害者移動支援従業者養成課程

青少年地域リーダー講習会年間予定

日程	活動内容
4月11日(日)	開講式
5月23日(日)	ウォークラリーの企画
5月30日(日)	ウォークラリーの運営
6月27日(日)	レクリエーションの練習
9月12日(日)	宿泊実習説明会/保護者説明会
9月18日(土)~20日(祝)	宿泊実習(飯山市)
10月2日(土)	地域の運動会にボランティア参加
10月24日(日)	地域のお祭りに出店
令和4年1月9日(日)	地域のボランティア活動に参加 閉講式

青少年地域リーダー講習会参加者募集
市内在住の中学生・高校生・専門学校生・大学生 定20人 交通費など実費 申4月2日(金)9日(金)午前9時

わんぱく学校年間予定

日程	活動内容
4月11日(日)	開校式 保護者説明会
5月9日(日) ※雨天時=16日(日)	火おこし体験
5月30日(日)	ウォークラリー
6月13日(日)	国分寺音頭を踊ろう
6月27日(日)	調理実習
7月11日(日)	ハンディキャップ学習
9月12日(日)	武蔵野うどん作り 宿泊実習説明会 保護者説明会
9月18日(土)~20日(祝)	宿泊実習(飯山市)
11月14日(日)	玉川上水を歩こう (羽村取水堰~国分寺)
12月5日(日)	市内農園での収穫体験
令和4年3月6日(日)	卒業制作 閉校式

わんぱく学校参加者募集
市内在住の小学5・6年生 定40人 交通費など実費申4月2日(金)9日(金)午前9時~午後5時に、住所・氏名・電話番号・年齢・学校名・学年を、電話または直接社会教育課(ひかりプラザ内)へ※先着順

市内在住の小学5・6年生 定40人 交通費など実費申4月2日(金)9日(金)午前9時~午後5時に、住所・氏名・電話番号・年齢・学校名・学年を、電話または直接社会教育課(ひかりプラザ内)へ※先着順
044 ↓社会教育課☎042・574・4

円~1,400円・資格なし=1,013円~1,100円申電話で/→(社福)浴光会国分寺病院☎(042)322-0123

市民掲示板

サッカー体験会

4月6日・13日(火)午後4時~5時場フットサルパライズ国分寺(本多2-13) 4歳~9歳 無料申前日までに電話または☎info@fc-ambicion.comで/→NPO法人FCアンビション・木藤☎(042)388-9254

映画「悠久よりの愛」

ダム問題の核心をつくドキュメンタリーです。
4月18日(日)午後2時~(開場=1時30分)場いずみホール定100人¥1,500円(パンフレット付き)申4月2日(金)から、住所・氏名・電話番号を明記し、ファクスまたは☎h-yazama@oregano.ocn.ne.jpで※先着順/→同映画国分寺上映会・矢間☎&☎(042)381-7770

会員登録

○「市民掲示板」「会員登録」の各サークルの活動・掲載内容の確認、トラブルの解決は当事者間でお願いします
○見学・無料体験ができます(日時・会場は施設の予約が取れない場合があるため、目安になります)

サークル名	日時	会場	入会金	会費	問い合わせ	備考
国分寺ターゲット・バードゴルフ協会	毎週火曜日=午前9時~11時 毎週金曜日午前11時~午後1時	けやき運動場	1,000円	年6,000円	藤井☎(080)1023-7540	ゴルフ感覚で誰でも楽しめる生涯スポーツです。初心者の方歓迎
自立生活体操クラブ・木曜もとまち	毎週木曜日午前9時45分~11時15分	もとまち地域センター	500円	月1,500円	宮崎☎(042)401-0725	有酸素運動やいすを使った筋力トレーニングで健康寿命を延ばします。男性歓迎
樺友会(きょゆうかい)	1月~6月土曜日午後1時30分~3時30分	オンライン学習会	なし	年3,000円	中村☎(042)313-8442	多彩な学識者を講師に迎えた生涯学習会。年10回
フラサークル カフリアク	第1・2・4土曜日午後3時~5時	いきいきセンター	1,000円	月1,000円	加藤☎(090)8310-4288(夜間)	一緒にフラダンスを楽しみませんか。初心者歓迎。イベント参加あり
かな書道の会	第2・4月曜日午前10時15分~正午	西町地域センター	1,000円	月2,500円	川部☎(042)849-4921	かなのいろはから始めます。高齢者歓迎
観世流・謡曲の会	第2または第3月曜日午後2時~3時	本町・南町地域センター	500円	月1,000円	田中☎(042)315-3064	能楽セミナー「鶴亀」発声法から始めます。墨墨敬子さん(能楽師)
河俳句会	第1土曜日午後1時~4時30分	国分寺労政会館	なし	月1,000円	末益☎(042)301-0819	10人以下の少人数で開催。安心安全の場。毎月資料配布。初心者歓迎
チャーミーローンテニスクラブ	毎週水曜日午前11時~午後1時	戸倉第二テニスコート	1,000円	月2,000円	村井☎(080)5062-8668	試合ができる30代以上の方をお待ちしています

○「市民掲示板」「会員登録」の掲載申し込み用紙は市政戦略室広報担当(内409)で配布。市HPからダウンロード可。掲載申し込み締め切りは掲載希望号の1か月前です
○「会員登録」の掲載は、原則、公民館を除く市内の公的・公共会場のものに限ります

第二次国分寺市就労支援プランを策定しました

働く意欲がありながらさまざまな要因で就労できない人などを対象に、就労相談体制の充実・就労機会の確保・能力開発に向けた支援などを関係機関と連携して推進していくことを目的に、第二次国分寺市就労支援プランを策定しました。

策定にあたり、令和2年12月15日号市報で募集したパブリック・コメント(意見提出手続)にいただいた意見の概要とそれに対する市の考え方・本プランを公表します。

公表期間 4月1日(木)～5月6日(木)

1025346 ページ番号検索

公表場所

①経済課(市役所第3庁舎)②オープナー(同附属棟)③cocobunji市民サービスコーナー(cocobunji WEST5階)・④国立駅前市民サービスコーナー(国立駅前くにたち・こくぶんじ市民プラザ内)⑤各公民館・地域センター⑥恋ヶ窪・光図書館⑦本多図書館駅前分館⑧福祉センター⑨国分寺労政会館⑩市HP※閉庁日・休館日にご注意ください。上記公表期間後も①・⑩でご覧いただけます

→経済課(内351)

内職の委託事業主の方へ 家内労働の委託状況届を提出してください

内職など家内労働者へ仕事を委託している事業主は、4月30日(金)までに委託状況届を労働基準監督署へ提出してください。

☎東京労働局☎(03)3512-1614

→経済課(内351)

創業個別相談会

4月8日(木)

①午後1時～5時※1人1時間②場市役所第3庁舎2階会議室③創業を考えている方、創業後5年未満の方④4人⑤無料⑥4月2日(金)から電話で経済課へ※先着順

→経済課(内396)

国分寺市長選挙・東京都議会議員選挙 立候補予定者説明会

7月4日(日)投票日の国分寺市長選挙・東京都議会議員選挙(北多摩第二選挙区)の立候補予定者説明会を開催します。(立候補予定者1人につき2人まで参加可)

国分寺市長選挙立候補予定者説明会

☑4月27日(火)午前10時～
場市役所第1庁舎3階第一・二委員会室

東京都議会議員選挙(北多摩第二選挙区)立候補予定者説明会

☑5月11日(火)午後2時～
場国立市役所2階委員会室
※北多摩第二選挙区=国分寺市・国立市

→選挙管理委員会(内368)

令和4年度採用 職員採用試験の実施

応募の際は、必ず募集案内をご覧ください →職員課(内416)

試験日	■一次試験5月下旬 ■二次試験6月下旬 ■三次試験7月上旬		
試験科目	試験	職種	採用予定人数
	I種	一般事務	若干名
提出書類	履歴書兼自己紹介書(市指定様式)		
応募方法	4月23日(金)までに、提出書類および書類選考結果兼受験票送付用封筒(長40号または長3号。あて名を明記し84円切手貼付)を、簡易書留郵便(必着)で〒185-8501職員課へ		
試験案内・提出書類様式の入手方法	4月1日(木)から職員課(市役所第5庁舎)で ※市HPからダウンロード可		

※I種は大学卒業程度の出題内容/提出された自己紹介書の内容で書類選考を行い、選考通過者のみ一次試験を受験/障害のある方は、試験会場等の準備のため、応募前にご連絡ください

住宅改修予定の方へ

住宅改修資金融資あっせんと 利子補給を実施

対象の方へ、住宅改修資金融資あっせんと利子補給を行っています。
①次のすべてを満たす方の増築・改築・修繕工事、太陽熱利用温水器設置工事※新築・全面改築・店舗改修は対象外

- 3年以上市内に在住し、引き続き居住の見込みがある
- 土地・住宅の所有者または所有者の承諾が得られている
- 市税を完納している
- 現在この融資を受けていない、また保証人になっていない
- 連帯保証人または信用保証機関の保証を得られる

②直接経済課(市役所第3庁舎)へ

③あっせん承認書交付まで1か月程度かかります/工事着工は承認書交付後に行ってください/工事完了・金融機関との契約後に融資をします

融資額・利率・償還方法などはお問い合わせください

住宅改修等業者あっせんを行う団体を紹介します

- ・市建築組合
- ・東京土建一般労働組合小金井国分寺支部
- ・国分寺住宅総合センター
- ・(公社)東京中小建築業協会多摩中央支部

→経済課(内396)

小規模事業者の事業活動をサポート

小口事業資金融資をご利用ください

市内の小規模事業者の事業活動をサポートするため、事業に必要な運転資金や設備資金、創業資金を低利で融資あっせんし、利子補給・保証料を補助しています。要件など、詳しくは経済課へお問い合わせください。

→経済課(内396)

休日急病診療



新型コロナウイルス感染症対策のため次の症状がある方は、まず電話で医療機関にご相談ください。

- 発熱や咳などの風邪の症状 ●強いだるさや息苦しき

診療対象は急病患者に限ります。往診は行えません。また当日、各医療機関では急病患者対応のため、電話での場所案内は行えません。暮らしのガイドの「医療機関一覧」または市HPでご確認ください。なお、薬を処方された場合は、処方する薬局をその医療機関へお問い合わせください。

- 新型コロナウイルス感染症検査(PCR検査)およびインフルエンザの迅速検査は、原則できません
- 健康保険証・後期高齢者医療証などをお持ちください
- 診療科目に小児科を含んでいない場合、小児の診察ができないことがあります
- テレホンサービス☎(042)322-7700(自動音声案内)

日	診療時間	医療機関名	所在地・☎(042)
4月4日(日)	10:00~13:00 14:00~18:00	多摩メディカルクリニック(内・消)	本町3-11-14 メディカルコア国分寺2階 ☎301-3001
		小山整形外科	東恋ヶ窪2-36-10 ☎300-1414
	10:00~18:00	アカシア薬局	本町3-11-14 メディカルコア国分寺101 ☎329-8580
		東恋ヶ窪薬局	東恋ヶ窪4-20-1 ☎312-0621
4月11日(日)	9:00~12:00 13:00~19:00	大石歯科医院	東恋ヶ窪5-14-1 アメニティ97 2階 ☎327-0014
		福沢内科	北町5-7-2 ☎324-7119
4月11日(日)	10:00~13:00 14:00~18:00	みずほ女性クリニック(産・婦)	本町2-10-9 島田ビル2階 ☎300-0011
		ココカラファイン薬局国分寺駅前通り店	本町2-10-9 ☎312-4634
	9:00~12:00 13:00~19:00	かがや歯科	本町1-7-3 KCVビル1階 ☎320-6480

小児救急(24時間) 都立小児総合医療センター(府中市武蔵台2-8-29) ☎(042)300-5111

24時間いつでも利用できます。急な病気やけがの場合にご活用ください

東京都医療機関案内サービス「ひまわり」

HP <https://www.himawari.metro.tokyo.jp/> ▶QRコードからもアクセス可

☎(03)5272-0303 FAX(03)5285-8080(聴覚障害者専用)

国分寺消防署 ☎(042)323-0119

東京消防庁救急相談センター #7119 ☎ダイヤル回線の方は☎(042)521-2323

東京都子ども医療ガイド

HP <https://www.guide.metro.tokyo.lg.jp/> ▶QRコードからもアクセス可



暮らし

選挙

休日急病診療

市役所への申し込み・問い合わせの時間は、特記がない場合は月～金曜日午前8時30分～午後5時(正午～午後1時を除く)の受付となります。