

# 地域共生社会とは

令和3年6月17日  
令和3年度第1回  
障害者地域自立支援協議会  
資料5-1

◆制度・分野ごとの『縦割り』や「支え手」「受け手」という関係を超えて、地域住民や地域の多様な主体が『我が事』として参画し、人と人、人と資源が世代や分野を超えて『丸ごと』つながることで、**住民一人ひとりの暮らしと生きがい、地域をともに創っていく社会**

## 支え・支えられる関係の循環 ～誰もが役割と生きがいを持つ社会の醸成～



- ◇居場所づくり
- ◇社会とのつながり
- ◇多様性を尊重し包摂する地域文化

- ◇生きがいづくり
- ◇安心感ある暮らし
- ◇健康づくり、介護予防
- ◇ワークライフバランス

すべての人の生活の基盤としての地域

## 地域における人と資源の循環 ～地域社会の持続的発展の実現～

- ◇社会経済の担い手輩出
- ◇地域資源の有効活用、雇用創出等による経済価値の創出

- ◇就労や社会参加の場や機会の提供
- ◇多様な主体による、暮らしへの支援への参画

すべての社会・経済活動の基盤としての地域



農林



環境



産業



交通

.....

実施主体：市町村(200→250か所)  
補助率：3/4

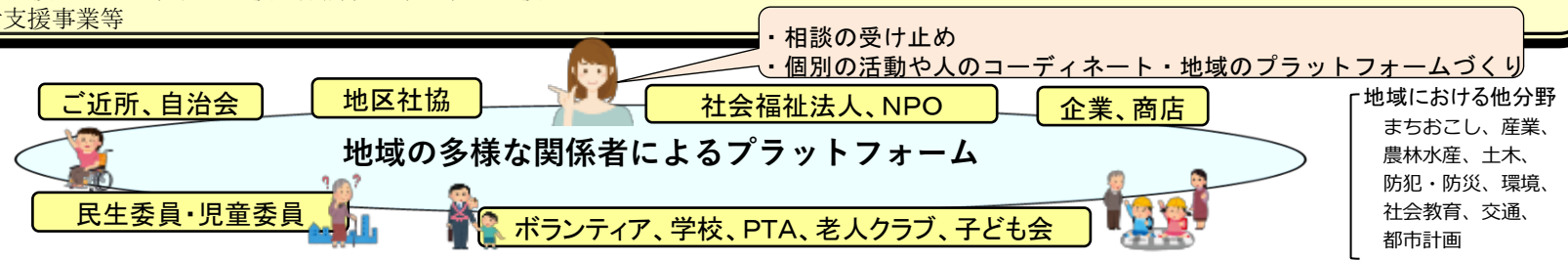
相談支援(地域の様々な相談を包括的に受け止める場の確保・多機関の協働による包括的支援)、参加支援、地域づくりに向けた支援の3つの機能を一体的に実施

住民に身近な圏域

(1) 地域の様々な相談の受け止め・地域づくり

- ◆地域の様々な相談を包括的に受け止める場の確保
  - 地域住民ボランティア、地区社協、市区町村社協の地区担当、NPO法人等
  - 地域包括支援センター、相談支援事業所、地域子育て支援拠点、利用者支援事業等

**新** ◆地域づくり(個別分野の地域づくり関連の事業と連携し実施)  
※ 自治体内の関係部局や現行の事業受託団体間での協議・調整を行い、新たな事業計画を立てた上で事業を試行するといった立ち上げの事業(取組例) 地域の多様な関係者によるプラットフォームの形成・運営



市町村域等

(2) 多機関の協働による包括的支援・参加支援

- ◆多機関の協働による包括的支援
  - 複合化・複雑化した課題等に寄り添い的確に対応するため、各制度ごとの相談支援機関の総合的なコーディネート等を行う相談支援包括化推進員を配置し、チームとして包括的・総合的な相談体制を構築

**新** ◆参加支援  
○ 相談の中で明らかとなった既存の支援制度ではカバーされないニーズに対し、就労支援、居住支援等を実施  
(取組例) 生活困窮者の就労体験に、経済的な困窮状態にない世帯のひきこもり状態にある者を受け入れる取り組み

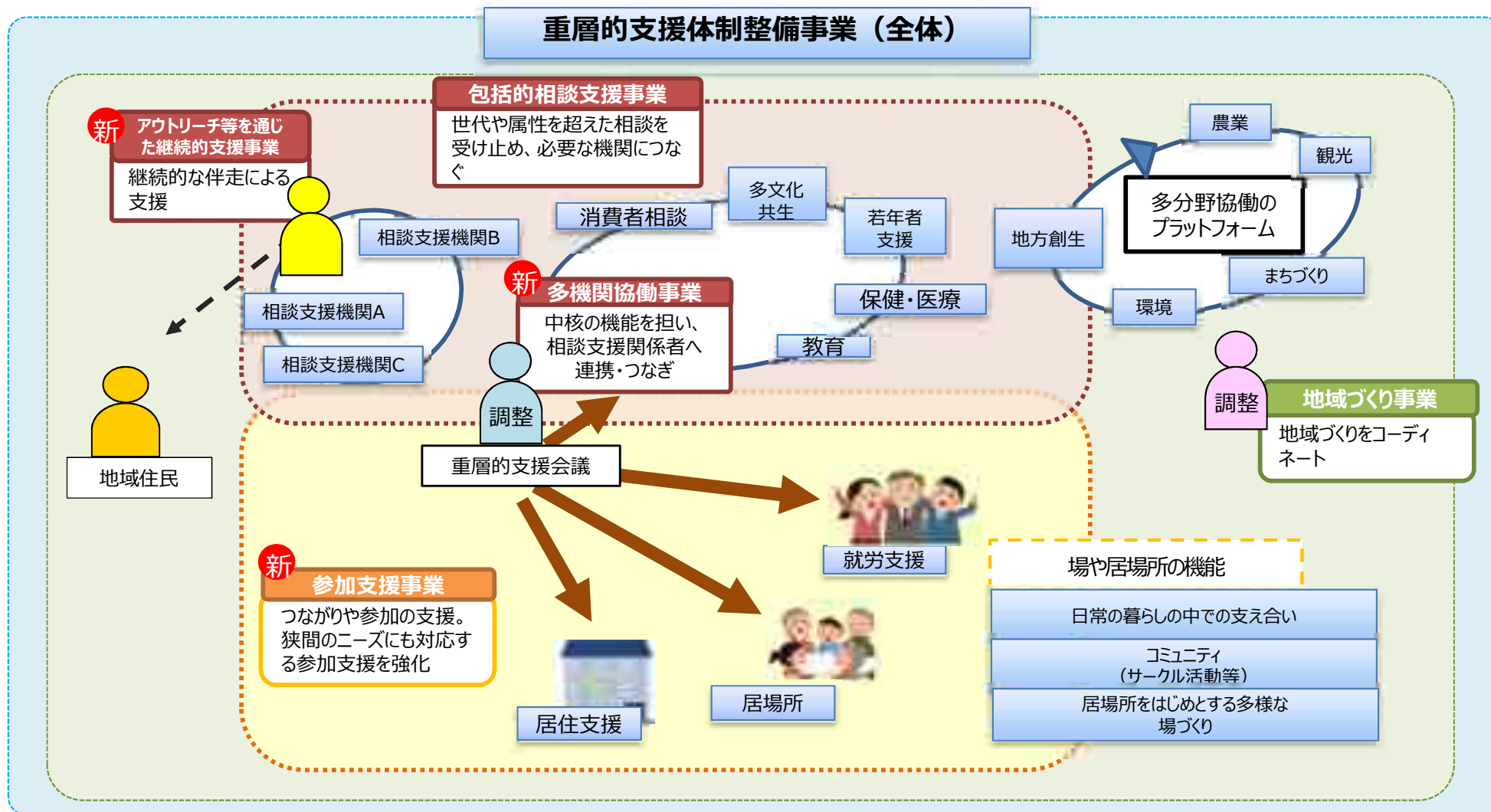


(3) 包括的支援体制への移行に係る調査事業

- ・包括的支援体制への移行に向けた各市町村の状況に適した体制構築の検討

# 重層的支援体制整備事業について(イメージ)

- 相談者の属性、世代、相談内容に関わらず、**包括的相談支援事業**において包括的に相談を受け止める。受け止めた相談のうち、複雑化・複合化した事例については**多機関協働事業**につなぎ、課題の解きほぐしや関係機関間の役割分担を図り、各支援機関が円滑な連携のもとで支援できるようにする。
- なお、長期にわたりひきこもりの状態にある人など、自ら支援につながる事が難しい人の場合には、**アウトリーチ等を通じた継続的支援事業**により本人との関係性の構築に向けて支援をする。
- 相談者の中で、社会との関係性が希薄化しており、参加に向けた支援が必要な人には**参加支援事業**を利用し、本人のニーズと地域資源の間を調整する。
- このほか、**地域づくり事業**を通じて住民同士のケア・支え合う関係性を育むほか、他事業と相まって地域における社会的孤立の発生・深刻化の防止をめざす。
- 以上の各事業が相互に重なり合いながら、市町村全体の体制として本人に寄り添い、伴走する支援体制を構築していく。



# 重層的支援体制整備事業について（社会福祉法第106条の4第2項）

○重層的支援体制整備事業の内容については、以下の通り規定。

①新事業の3つの支援について、第1号から第3号までに規定。

②3つの支援を支えるものとして、アウトリーチ等を通じた継続的支援、多機関協働、支援プランの作成を4号から第6号に規定。

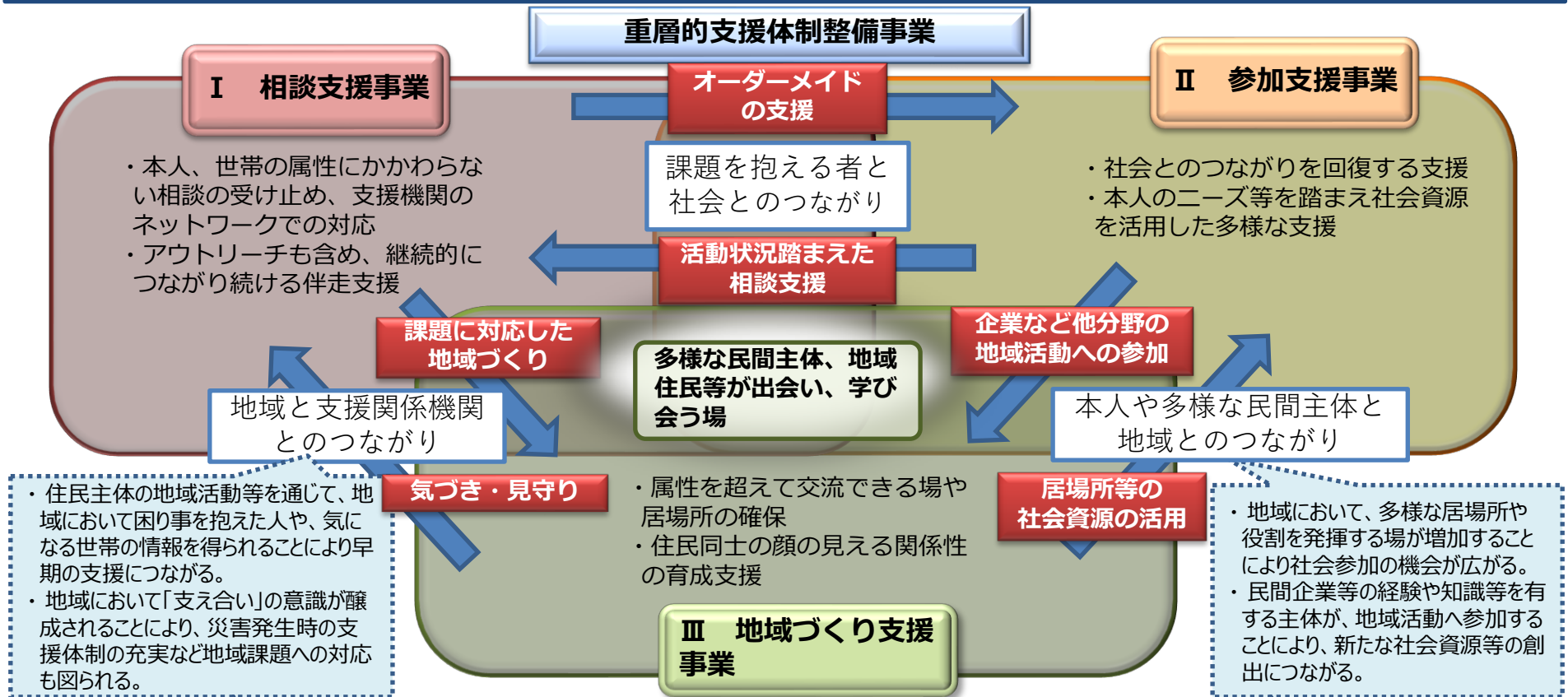
		機能	既存制度の対象事業等
第1号	イ	相談支援	【介護】 地域包括支援センターの運営
	ロ		【障害】 障害者相談支援事業
	ハ		【子ども】 利用者支援事業
	ニ		【困窮】 自立相談支援事業
第2号	参加支援 社会とのつながりを回復するため、既存の取組では対応できない狭間のニーズについて、就労支援や見守り等居住支援などを提供	新	
第3号	イ	地域づくりに向けた支援	【介護】 一般介護予防事業のうち厚生労働大臣が定めるもの（地域介護予防活動支援事業）
	ロ		【介護】 生活支援体制整備事業
	ハ		【障害】 地域活動支援センター事業
	ニ		【子ども】 地域子育て支援拠点事業
第4号	アウトリーチ等を通じた継続的支援 訪問等により継続的に繋がり続ける機能	新	
第5号	多機関協働 世帯を取り巻く支援関係者全体を調整する機能	新	
第6号	支援プランの作成（※）	新	

（注）生活困窮者の共助の基盤づくり事業は、第3号柱書に含まれる。

（※）支援プランの作成は、多機関協働と一体的に実施。

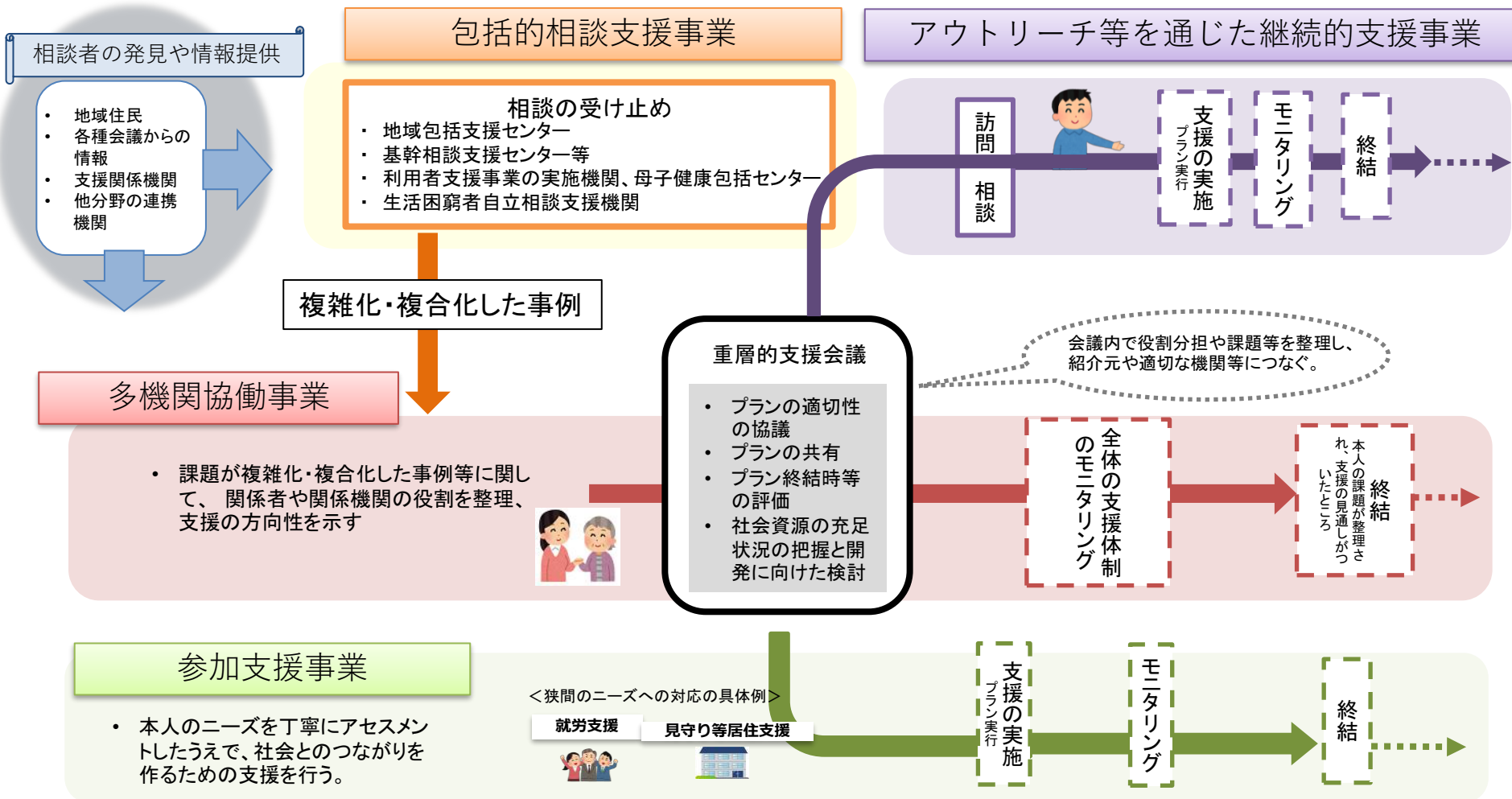
# 「相談支援事業」、「参加支援事業」、「地域づくり支援事業」の相互関係

- 「相談支援事業」、「参加支援事業」、「地域づくり支援事業」の3つの事業について、それぞれが連携し、一体的に実施されることで、以下のような効果が期待される。
  - 相談支援事業で浮かび上がったニーズについて、参加支援事業を通じてオーダーメイドの社会参加のメニューが実現する。また、参加支援事業の活動を通じて把握される本人の状況を踏まえた相談支援事業を行うなど支援の充実が図られる。（相談支援事業の充実・社会参加メニューの充実）
  - 地域づくり支援事業と参加支援事業の推進により、企業等も含めた多様な主体について地域活動への参加がすすみ、地域において多様な居場所や社会資源が開拓される（地域資源の開拓）
  - 地域づくり支援事業の推進により、地域で人と人との多様なつながりがつくられ、一人ひとりが社会参加できる地域になるとともに、地域住民の気づきが生まれやすくなり、課題を抱える個人が相談支援事業へ早期に繋がりがやすくなる。（地域の支え合い）
- 多様なつながりが生まれやすくする環境整備を進めるためには、行政、株式会社やNPO法人等の多様な民間主体、地域住民等が出会い、学びあうことができること（プラットフォーム機能）が効果的である。



# 重層的支援体制整備事業の支援フロー(イメージ)

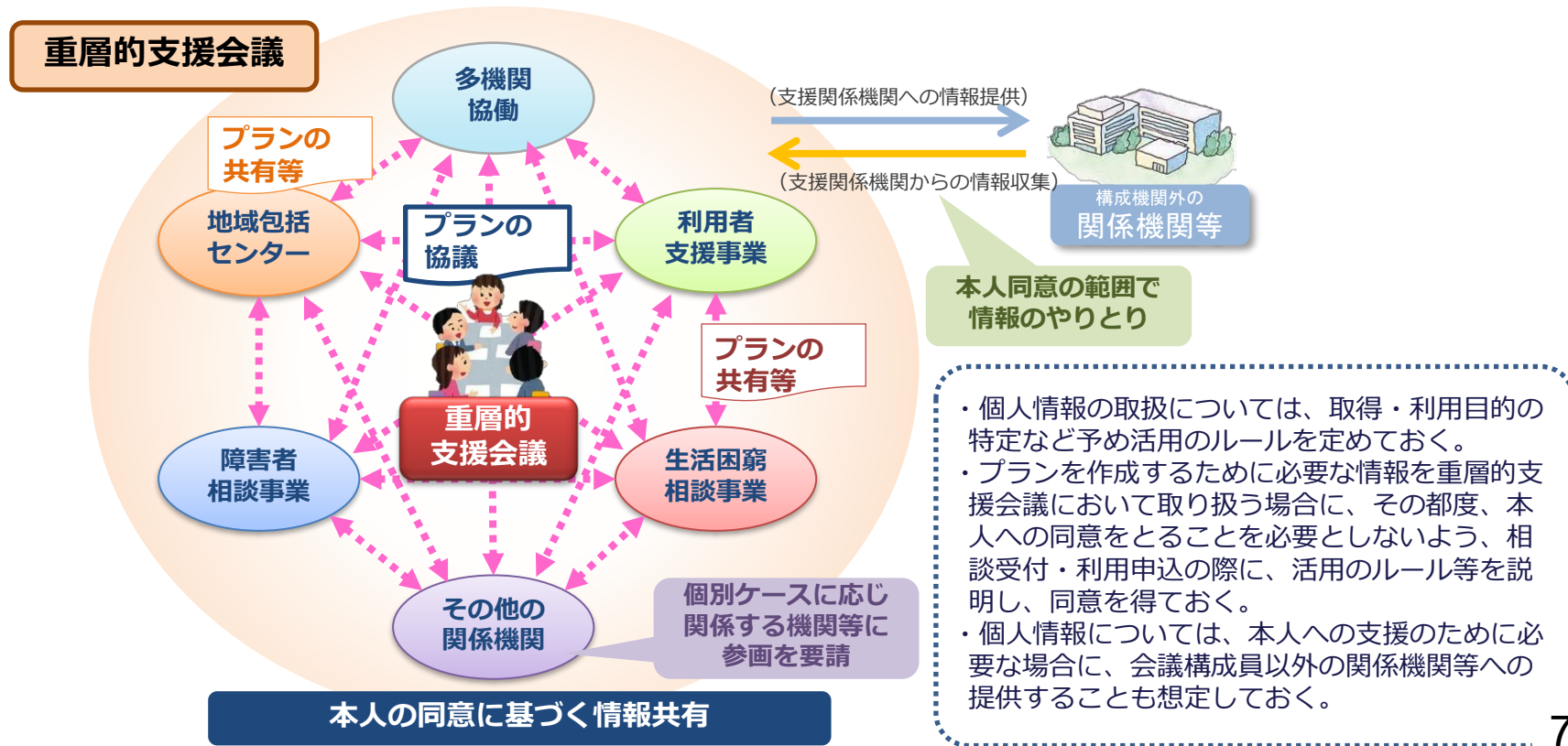
- 相談者の属性、世代、相談内容に関わらず、包括的相談支援事業において包括的に相談を受け止める。
- 包括的相談支援事業が受け止めた相談のうち、単独の支援関係機関では対応が難しい複雑化・複合化した事例は多機関協働事業につなぐ。
- 多機関協働事業は、各支援関係機関の役割分担や支援の方向性を定めたプランを作成し重層的支援会議に諮る。
- 重層的支援会議を通じて、関係機関間で支援の方向性にかかる合意形成を図りながら、支援に向けた円滑なネットワークをつくることを目指す。
- また、必要に応じてアウトリーチ等を通じた継続的支援事業や参加支援事業につないでいく。



※ 重層的支援会議で検討した結果、包括的相談支援事業が引き続き主担当として支援すべき案件であるとなった場合には、包括的相談支援事業に戻すこともある。  
 ※ アウトリーチ等事業は支援の性質上、多機関協働事業が関わる前から支援を開始することもある。

# 重層的支援会議について

- 重層的支援会議は、重層的支援体制整備事業による支援が適切かつ円滑に実施されるために開催するものであり、次の3つの役割を果たすものである。
  - ・ プランの適切性の協議
  - ・ プラン終結時等の評価
  - ・ 社会資源の充足状況の把握と開発に向けた検討
- 重層的支援会議においては、相談者本人に対する具体的な支援の提供方法等について協議することから、協議の対象となるケースについては、個人情報について関係機関との共有を図ることについて本人同意を得ることとする。



# 支援会議の仕組み

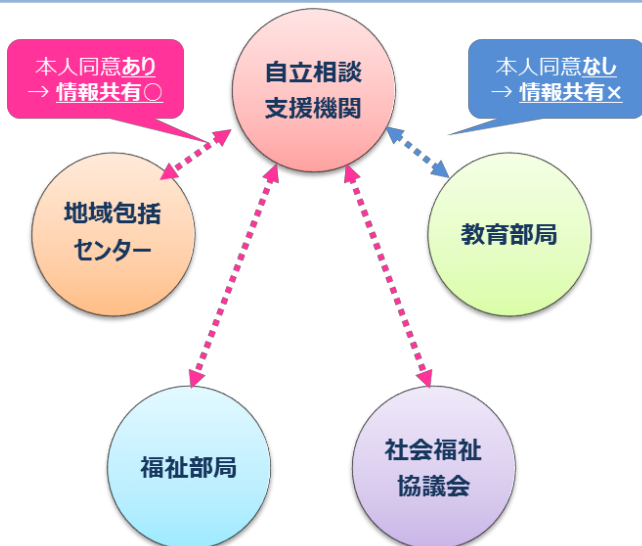
- これまでの複雑化・複合化した課題を抱える地域住民に対する支援については、関係者間での会議体が法定されていないことから**情報共有が進まず、深刻な課題の状態を見過ごしてしまったり、予防的な措置を取ることが困難であったりすることが問題視**されてきた。
- このため、**重層的支援体制整備事業では支援会議を法定し、会議体の構成員に対して守秘義務をかけること**によって、**支援関係者間の積極的な情報交換や連携ができるようにした。**

※ **支援会議の機能や役割が適切に果たせるのであれば**、各自治体の判断で生活困窮者自立支援法に基づく「支援調整会議」はもとより、介護保険法に基づく「地域ケア会議」や障害者総合支援法に基づく「（自立支援）協議会」、児童福祉法に基づく「要保護児童対策地域協議会」など**既存の会議体を「支援会議」として活用することは差し支えない。**

## 現行制度における課題

- 支援における情報共有は**本人同意が原則**
  - ・ 本人の同意が得られないために支援に当たって連携すべき庁内の関係部局・関係機関との間で情報の共有や連携を図ることができない事案
  - ・ 同一世帯の様々な人がそれぞれ異なる課題を抱え、それぞれ専門の相談窓口や関係機関等で相談対応が行われているが、それが世帯全体の課題として、支援に当たって連携すべき関係機関・関係者の中で把握・共有されていない事案等の中には、**世帯として状況を把握して初めて課題の程度が把握できる事案**がある。

例

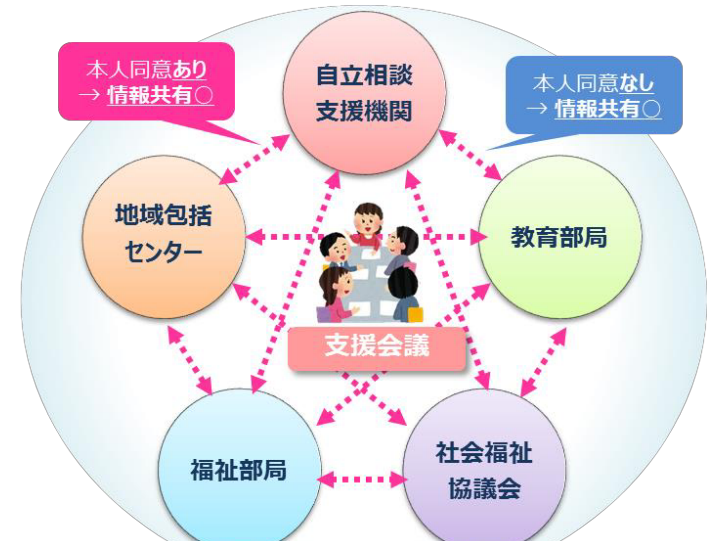


各法における守秘義務

## 支援会議を設置した場合

- 関係機関がそれぞれ把握している複雑化・複合化した課題が疑われるようなケースの情報共有や支援に係る地域資源のあり方等の検討を行う
- **守秘義務の設定**
  - ・ **本人同意なしで、関係機関で気になっている複雑化・複合化した課題が疑われるようなケースの情報共有が可能となる。**

例



支援会議における守秘義務