

# ごみ減量 リサイクルだより

編集・発行：環境対策課 ごみ減量推進課  
 住所：〒185-0013国分寺市西恋ヶ窪4-9-8  
 TEL：(042)300-5300(環境対策課)  
 (042)328-2191(環境対策課環境対策係)  
 (042)300-5303(ごみ減量推進課)  
 FAX：(042)326-4410

令和4年10月15日号特集号

## ごみ・資源物の処理状況をお知らせします

### ごみ・資源物の収集量の推移

令和3年度のごみ・資源物の排出量は、市全体で28,780 tになり、前年度よりも減少しました。主なごみ種では、もやせるごみが約6.9%、もやせないごみが約7.6%、粗大ごみが約3.5%減少しています。家庭系ごみ排出量（もやせるごみ、もやせないごみ、粗大ごみ）の減少が主な要因となっており、特に令和3年4月1日から実施したせん定枝、落ち葉、下草の戸別収集により資源化が進み、国分寺市は多摩26市における総資源化率第1位となりました（3ページ詳細）。引き続き、ごみ減量・資源化へのご協力をお願いします。

### 令和3年度のごみ・資源物の流れと処理費用

( ) 内は令和2年度比

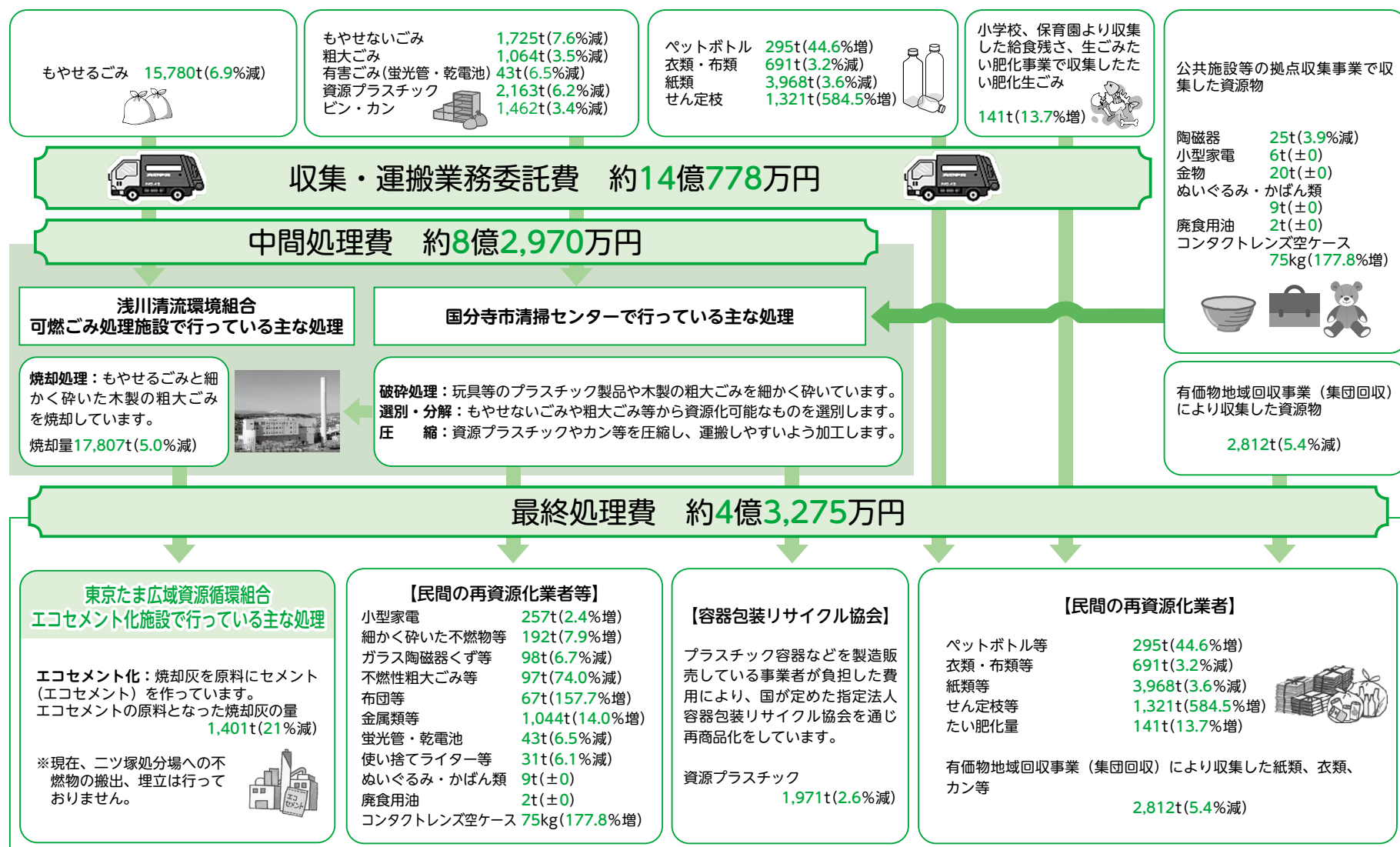
ごみ・資源物量 **28,780t (1.6%減)**

1人1日 **617.4g (2.6%減)**

ごみ処理経費 **※26億7,024万円**

ごみ処理経費 **約20,859円/人**

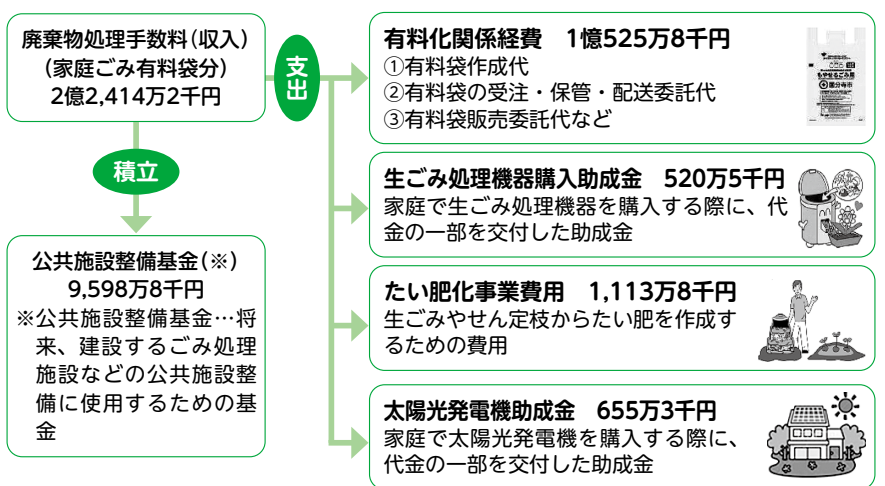
※施設維持管理等減価を行い算出しているため、令和3年度一般会計決算額とは異なります



### 品目別ごみ処理経費

<p><b>もやせるごみ (1kg)</b> 72円</p> <p>1kg=炊いたお米 約7合分</p>	<p><b>もやせないごみ(1kg)</b> 196円</p> <p>1kg=灯油ポリタンク 1個分の重さ</p>	<p><b>紙・衣類(1kg)</b> 62円</p> <p>1kg=A4用紙250枚、または大人用トレーナー2枚を束ねた重さ</p>
<p><b>ビン(1kg)</b> 42円</p> <p>1kg=ビール瓶(中) 約2本の重さ</p>	<p><b>カン(1kg)</b> 113円</p> <p>1kg=500mlのアルミ缶50個の重さ</p>	<p><b>ペットボトル(1kg)</b> 151円</p> <p>1kg=20用ペットボトル 約17本の重さ</p>

### 令和3年度の家ごみ有料化に伴う処理手数料収入の使い道



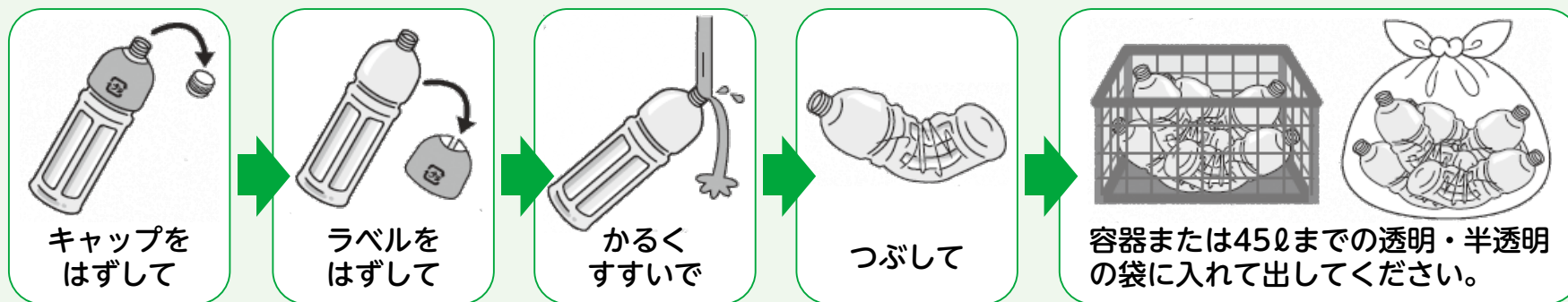
# ペットボトルはキャップ・ラベルをはずして出してください



**ペットボトルのリサイクルマーク**  
が付いたペットボトルを出してください

- キャップとラベルは「資源プラスチック」で出してください。
- 汚れの落ちないものは「もやせないごみ」で出してください。
- たばこの吸い殻などの異物は入れないでください。

## 出し方



# ごみの排出場所・容器の変更は市へご連絡ください

- ごみの排出場所を変えたり、新たに容器に入れて排出する場合は、市へご連絡ください。
- 市内で一戸建てに転居される場合は、ごみの排出場所について市へご連絡ください。

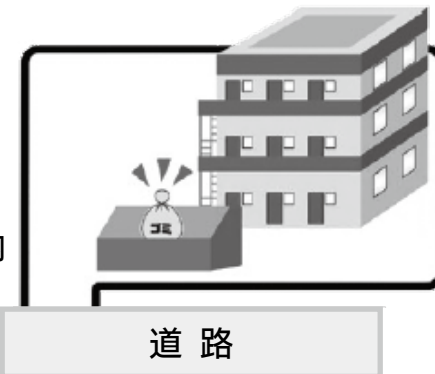
→環境対策課 ☎(042)300-5300

## 一戸建てにお住まいの方



道路に面した敷地内の見やすい場所に出してください。

## 集合住宅にお住まいの方



道路

- 集合住宅の場合は、市の規則のほかに、お住まいの**建物のごみ出しのルール**を確認して、守ってください。

※風で飛ばされる、動物に荒らされることを防ぐため、容器に入れることやネットを使うなどの工夫をお願いします。



# ごみ出しのルールを守ってください

- 収集日の **朝8:30** までに出してください。
- 雨の日でも、いつもと同じ場所に出してください。
- 種類ごとに、分別して出してください。  
違う種類のものが混ざっている場合は、収集できません。

## 庭木や雑草などは適正に管理しましょう

庭木や雑草などが隣接地に越境することで、近隣トラブルの原因となります。

また、敷地内の雑草を放置することで、害虫の発生や、火災の発生原因となることも考えられます。

敷地内の庭木のせん定や除草を定期的実施し、近隣や地域の方々の迷惑とならないよう適正に管理しましょう。

☎環境対策課 環境対策係 ☎(042)328-2191

## ポイ捨て禁止!

「国分寺市ポイ捨ての防止及び路上喫煙の規制に関する条例」により、市内全域で**ポイ捨ては禁止**されています。

☎環境対策課 環境対策係 ☎(042)328-2191

## 犬の散歩の際のふん・尿の始末は飼い主の責任です

尿は水で流しましょう  
ふんは持ち帰りましょう

☎環境対策課 環境対策係 ☎(042)328-2191

## 不法投棄は犯罪

ごみの不法投棄は「廃棄物の処理及び清掃に関する法律」で禁止されています。

違反をすると不法投棄した廃棄物の撤去、5年以下の懲役もしくは1,000万円（法人は3億円）以下の罰金が科せられます。

**見てるぞ!!**



不法投棄は犯罪だ!  
5年以下の懲役  
1,000万円以下の罰金  
警視庁小金井警察署

☎環境対策課 ☎(042)300-5300  
小金井警察署 ☎(042)381-0110



令和4年度の「国分寺環境まつり」は中止ですが下記のイベントを開催いたします。



## リサイクル家具販売会 & もったいない食器市

新型コロナウイルス感染症の感染予防対策に伴い中止となる国分寺環境まつりの代わりに、清掃センターにて「リサイクル家具販売会&もったいない食器市」を開催します。

「リサイクル家具販売会」は、粗大ごみで出された家具をリペアし、安価で頒布します。

また「もったいない食器市」は、国分寺市ごみ減量等推進委員会に、ご協力いただき、拠点収集された陶磁器の中から状態のよいものを無料でお分けします。

他にも、リサイクルたい肥の無料配布や臨時拠点収集、フードドライブも実施する予定です。

ごみの減量、リサイクルの大切さを体験しながら実感できる貴重な機会です。ご来場をお待ちしています。

### 開催概要

●開催場所：国分寺市清掃センター  
(西恋ヶ窪四丁目9番地8)

●開催日時：令和4年12月4日(日)  
午前10時から正午まで

### イベント内容(予定)

- ・リサイクル家具販売会
- ・もったいない食器市
- ・臨時拠点収集(靴、かばん、ベルト類、ぬいぐるみ、食用油)
- ・フードドライブ(賞味期限が1か月以上ある未開封食品の収集)

### 注意事項

- ・新型コロナウイルス感染症対策をお願いいたします  
(マスク着用、検温、アルコール消毒、ソーシャルディスタンスの確保)
- ・荒天中止/駐車場数台あり/配送不可/混雑時は入場制限を行う場合あり
- ・持ち帰り用の袋等は各自でご用意ください

### オリジナルトレットペーパー「こくぶんじ育ち」の終了について

平成9年11月より国分寺市商工会のご協力のもと、市内の小売店で販売を行ってききましたが、取扱を終了いたしました。長い間ご愛用いただき、誠にありがとうございました。

日野市・国分寺市・小金井市 浅川清流環境組合 合同事業

## 水銀回収キャンペーン実施中

令和4年10月1日 から 12月28日まで  
お持ちいただいた方にマイバック進呈!(数に限りがあります)

### 回収対象品目

ご家庭で眠っている体温計、温度計、血圧計、容器に入った水銀などの水銀含有製品

※アルコール式のもの(液体が赤色、青色等)、電子式のもの対象外

※事業所で使用したものは対象外

### 回収場所

- ①清掃センター ②市役所第1庁舎 ③cocobunjiプラザ5階 ④いずみプラザ  
⑤国立駅前市民サービスコーナー ⑥各地域センター

## 国分寺市のリサイクル率が 多摩26市で第1位に!

昨年4月1日より開始しましたせん定枝・落ち葉・下草の戸別収集や、プラスチックなどの分別収集、さまざまな日々の取組の積み重ねの結果、第1位を得ることができました。市民の皆様のご協力に心から感謝申し上げます。

### 令和3年度 上位3市

市町村名	リサイクル率 (%)	前年度比 (ポイント)
国分寺市	48.9	1.9
小金井市	48.7	▲1.8
東村山市	42.9	▲0.3



水銀の入った製品を、ご自宅でお出される場合は、必ず有害ごみでお出してください!!

## 拠点収集(無料)

お近くの回収協力店や公共施設の拠点収集へお持ちください。

戸別収集で出す時は有料指定袋や透明・半透明の袋で出すごみや資源物が無料で処分できます。

☆小型充電式電池、ボタン電池は回収協力店へお持ちください。

☆ペットボトル、食品トレイ、牛乳パックは自主回収容器設置店へお持ちください。

《清掃センター》午前9時～午後4時(正午から午後1時を除く)

靴、かばん、ベルト・サスペンダー、ぬいぐるみ、食用油、陶磁器(食器)、金物(刃物類除く)、小型家電

《公民館や地域センター》それぞれ施設の開館している時間

陶磁器(食器)、金物(刃物類除く)、小型家電、使い捨てコンタクトレンズ

※拠点収集に出せないもの・・・長靴・スパイク・スリッパ、破れたり穴が開いた物、車輪の付いたかばん、ゴルフバッグ、スーツケース、人形

《国分寺市社会福祉協議会》事前電話連絡が必要

フードドライブ(賞味期限が1か月以上あり未開封の食品)、入れ歯(汚れを落として消毒(熱湯か薬剤)したもの)

## リサイクルコーナー

譲ってください 子供用品、自転車、家具、家電、楽器

### 譲ります

電気ストーブ、オーブントースター、イス、ベッドマットレス、ジュニアシート、子ども用食卓テーブル、LPレコード、ラベルライター、ガスコンロ品物は日々変動があります。具体的な品名や最新の情報は市HP検索1002183をご覧ください。

譲渡は無料です。

当事者間でやり取りしてください

今月の臨時拠点収集(靴・かばん・ベルト類・ぬいぐるみ・食用油)&フードドライブ

10月25日午前9時～11時内藤地域センターへ直接お越しください。





国分寺

ごみダイエットかわらばん

第28号

令和4年10月15日発行

- 発行：ごみ減量推進課
- 編集：国分寺市廃棄物減量等推進委員会
- 連絡先：ごみ減量推進課 ☎(042)300-5303

12 つくる責任 つかう責任



プラスチックは

えらんで減らしてリサイクル

14 海の豊かさを 守ろう



今年4月1日「プラスチック資源循環促進法」が施行されました。国は、私たち消費者に「プラスチックは、えらんで、減らして、リサイクル」をキャッチフレーズに、プラスチックを賢く利用する暮らしに変えていくことを求めています。(プラスチック・スマート) 私たちも、今日から「プラスチック・スマート」をぜひ実行しましょう。

えらんで

リサイクル商品や環境に優しい商品を選びましょう!

- ◆ 洗剤やシャンプーなどは詰替商品を選ぶ。(容器のプラ使用量80%減)
- ◆ 容器や包装は、紙や植物由来のバイオプラスチックなどプラ代替品を選ぶ。
- ◆ 環境マークなどを参考に、リサイクル商品や環境に優しい商品を選ぶ。



減らして

使い捨てプラスチックごみの削減に努めましょう!

- ◆ 箸やカトラリーセットを携帯し、スプーン、フォークなどの使い捨てプラスチックの提供を断る。
- ◆ 買い物にはマイバッグを持参し、レジ袋を断る。簡易包装にする。
- ◆ 水分補給にはマイボトルを利用し、ペットボトルの使用を減らす。



リサイクル

市の分別ルールを理解し、しっかり分別して出しましょう!

- [資源プラスチック]**  
プラマークのある物は、全て資源プラスチックです。  
プラマークがなくても、ラップ、フルーツネット・キャップ、発泡スチロール、エアークャップは出せます。
- [ペットボトル]**  
ペットマークのある物は、全てペットボトルです。  
キャップとラベルは、分けて資源プラスチックで出します。



生ごみ拠点収集に参加しよう! -2拠点増え さらに便利に-

個人登録 受付中!

- もやせるごみ減量の決め手**  
もやせるごみの約半分は生ごみ。拠点収集の利用で指定収集袋は小さくなり家計にもプラス。登録・持込みとも無料。
- 生ごみの持込みはお手軽**  
ビニール袋やバケツに入れて持参し、収集ボックスに入れます。ビニール袋は備付けの回収箱(袋)に入ると手ぶらで帰れます。
- 拠点増設でさらに便利に**  
7月より、もとまち公民館、並木公民館でも収集を開始。お近くの方はぜひ登録をご検討ください。
- 登録手続きは簡単**  
登録のお申込みやご照会は、右記にお電話をお願いします。
- たい肥は市民に無料配布**  
生成したたい肥は、市民に無料で配布しています。



もとまち公民館にて

二小で利用者10人に聞きました。

- もやせるごみは、ミニの3ℓ袋を使用。(10人全員)
- 5人家族で利用前の20ℓが3ℓになった。
- ごみを減らしたいと思って、当初から利用している。登録証番号は4番。
- 持参した袋の回収袋があるので大変便利。
- 奥さんの指示で1年前から持込み担当。
- 配布のたい肥は市民農園で使用している。



お孫さんと一緒

【生ごみ収集拠点】

- 第四小学校 もとまち公民館 本多公民館  
毎週月・木曜日 8:30~11:30 (年末年始除く)
- 第二小学校 並木公民館  
毎週火・金曜日 8:30~11:30 (年末年始除く)
- 清掃センター  
毎週火・金曜日 8:30~10:00 (祝日・年末年始除く)

【申込み・照会先】ごみ減量推進課 ☎(042)300-5303

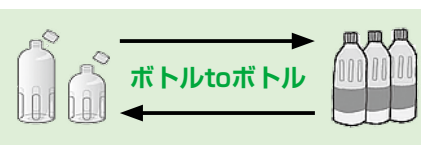
ついに

市の収集量が約3倍に

ペットボトルの 店頭返還の徹底を

最近、ペットボトルが薄くなり、ラベルは小さくなったと感じる。また、通販の清涼飲料水のボトルをラベルレスにしている飲料メーカーもある。

このようにプラ減量の動きは活発になってきているが、今最も注目されているのは「ボトルtoボトル」。これは使済ペットボトルから新しいペットボトルを生産すること(水平リサイクル)。今年度中にリサイクル率を50%にする公表している会社もある。



水平リサイクルには、安定的な使用済ペットボトルの確保が必須条件。飲料メーカーは、スーパーと提携したり、自販機横のボックスをリサイクルボックスとして投入を呼びかけるなど使用済ペットボトルの回収に注力している。

令和3年度の市のペットボトルの収集量は、平成31年度に比べ約3倍になった。これは令和2年度に拠点収集から戸別収集に変更したことによるもの。収集量の増加は予想以上に、便利になった反面、収集・処理コストは増加している。

私たちは、今一度ペットボトルの店頭返還を徹底して、市民の誇りであるペットボトルの店頭返還率の高さを維持し、ボトルtoボトルを積極的に支援したいと思う。(推進委員 Y Y)

