

令和6年度親子ひろばアンケート結果

【アンケート内容】令和6年度親子ひろば事業アンケートはぶらっぴ子育てナビ(母子モ)内でオンライン実施いたしました
 令和6年度国分寺市親子ひろば事業アンケート 実施期間 令和6年9月1日(日)～30日(月)
 今後のよりよい事業運営のため、アンケートにご協力ください

1 親子ひろばを知っていますが、利用していますか?	1 知っている	2 知らない	3 聞いたことがない	4 知らない	5 聞いたことがない
2 親子ひろばを知っていますが、利用していませんか?	1 利用している	2 利用していない	3 利用していません	4 利用していません	5 利用していません
3-1 親子ひろばを利用したい理由は何ですか?	1 子育ての悩みを相談したい	2 子育ての悩みを相談したい	3 子育ての悩みを相談したい	4 子育ての悩みを相談したい	5 子育ての悩みを相談したい
3-2 親子ひろばを利用しない理由は何ですか?	1 子育ての悩みを相談したい	2 子育ての悩みを相談したい	3 子育ての悩みを相談したい	4 子育ての悩みを相談したい	5 子育ての悩みを相談したい
4 親子ひろばを利用する際の不安はありますか?	1 ありません	2 あります	3 あります	4 あります	5 あります
5 親子ひろばを利用する際の不安はありますか?	1 ありません	2 あります	3 あります	4 あります	5 あります
6 親子ひろばを利用する際の不安はありますか?	1 ありません	2 あります	3 あります	4 あります	5 あります
7 親子ひろばを利用する際の不安はありますか?	1 ありません	2 あります	3 あります	4 あります	5 あります
8 親子ひろばを利用する際の不安はありますか?	1 ありません	2 あります	3 あります	4 あります	5 あります
9 親子ひろばを利用する際の不安はありますか?	1 ありません	2 あります	3 あります	4 あります	5 あります
10 親子ひろばを利用する際の不安はありますか?	1 ありません	2 あります	3 あります	4 あります	5 あります
11 親子ひろばを利用する際の不安はありますか?	1 ありません	2 あります	3 あります	4 あります	5 あります
12 親子ひろばを利用する際の不安はありますか?	1 ありません	2 あります	3 あります	4 あります	5 あります

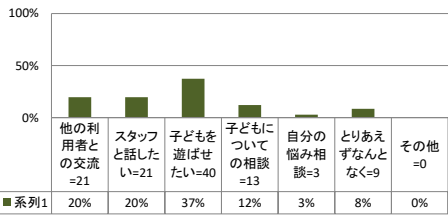
プレイステーション親子
 ば「BOUKENどんどこ」

回答数

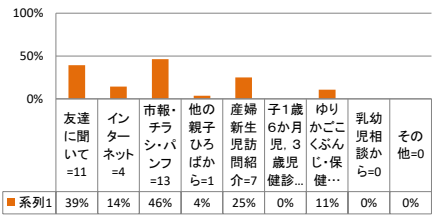
40

お子さんの人数 (平均)	妊婦している
1.40	3

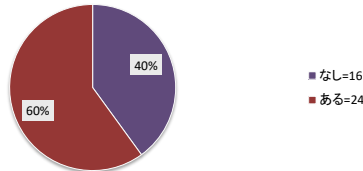
1 利用目的



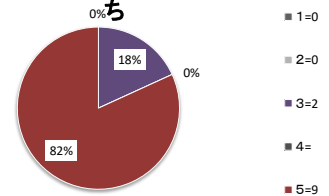
2 利用のきっかけ



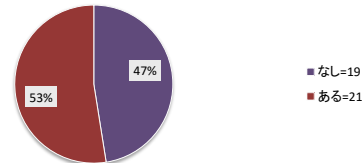
3-1 スタッフへの相談経験



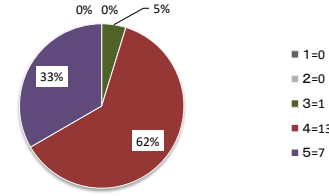
3-2 スタッフへ相談した後の気持ち



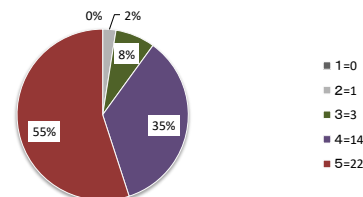
4-1 他の利用者への相談経験



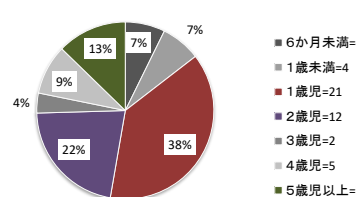
4-2 他の利用者への相談後の気持ち



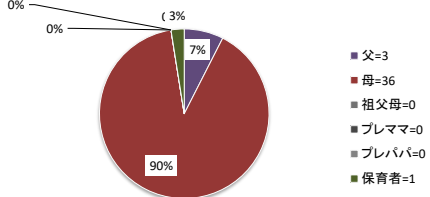
5 親子ひろばの満足度



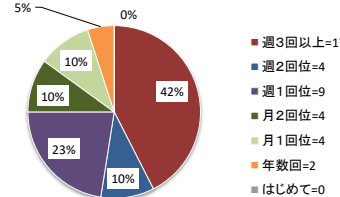
6 子どもの年齢



7 子どもとの続柄



10 利用回数



12. お気づきの点・ご感想など(回答書)

プレイステーション親子ひろば「BOUKENどんどこ」

- ・ スタッフさんも利用者さんも優しく、私も子どもも楽しく通っています。親子ひろばのおかげで毎日楽しく育児ができています。いつもありがとうございます！
強いて言うなら、親子ひろばの数と利用時間、イベント数を増やしてほしいです。

⇒いつもご利用ありがとうございます。イベントについては楽しいものを増やせるように努力します。利用時間についてはプレイステーションの1階と外エリアが平日18時までやっていますのでご利用ください。親子ひろばの数については市に要望を伝えます。

- ・ いつもお世話になっております。どこの親子ひろばも優しいスタッフさんが迎えてくださり、子どもにとっても私自身にとっても楽しい時間を過ごさせていただいております。今後ともよろしく願いいたします！

⇒いつもご利用ありがとうございます。いつでも遊びにきてください、スタッフ一同お待ちしております。

- ・ 講座等の講師が「パパも参加している」ことに対する理解が低い方が多い。ただでさえ父親は少数派で参加しにくいので、なるべく対等に扱って欲しい。

⇒父親の参加や配慮については、事前の打ち合わせにてスタッフより講座等の講師に伝えていくよう改善いたします。

- ・ いつもプレイステーションに伺っております。スタッフさん達が知識が豊富でとても親切で、それぞれの親子に寄り添ったサポートをしてくださるのでとても感謝しています。子どもも遊びたい！お友だちやスタッフさんたちに会いたい！と意思表示をしており、毎日のように通っております。国分寺での育児生活が充実したものと感じられるのもプレイステーションさんのおかげと日々実感しております。

⇒とても温かいお言葉をありがとうございます。
これからもスタッフ一同、親子それぞれに寄り添ったサポートができるようにしていきたいと思っております。

- ・ 利用したい日に定休日だと残念に思うことがあります。

⇒ここが休みの時に他でやっているところなど情報をわかりやすくお知らせするなど努力していきます。東部地区拠点親子ひろば「あすなろひろば」は日曜日も開催しています。是非ご利用ください。なお、各親子ひろばの開催日程については市ホームページ「親子ひろば」(ページ番号1005183)にてご確認ください。

- ・ 夏の暑い時期、外で遊ぶことが出来ないのが、親子ひろばで遊ぶことができ助かりました。

⇒夏はとても暑さが厳しかったですね。室内でもエネルギー発散ができる広さがあるので、今後もぜひご利用ください。

- ・ 元々はどんどこやプレイステーションを利用していましたが、引っ越しして北町親子ひろばが近くなったので2月から行っています。小規模で、大人数が苦手な息子にはピッタリで、どんどこよりものびのびしています。小規模のところも無くさないで続けてもらいたいと思います。スタッフが息子の成長を一緒に感じてくれているのでそれがとても嬉しいです。

⇒お子さんに合った場所が見つかってよかったです。親子ひろばの選択肢ができることは大事ですね。

- ・ サービスはとっても満足しています。妊娠中のため、こどもがはしゃいでる状態についていけません。そんな中スタッフの方が親身になってくれて、助かりました。
でもやっぱり身体が辛いので、親子広場で一時保育みたいな制度があると大変たすかります。
国分寺市は、ただでさえ一時保育が全く利用できない状態なので、親子ひろばを使ってみたらどうでしょうか。

⇒親子ひろばで一時保育ができるとう安心ですね。市に要望を伝えます。どんどこではあずこっこという仕組みがあるので、やってみたいと思われる方にぜひ利用してほしいです。詳しくはスタッフまたはHPをご覧ください。妊娠中や体調が悪い時はなるべくスタッフがフォローをしたいと思っています。頼ってください。

ほぼ毎日利用させていただきありがとうございます。アプリやLINEやインスタなどで混雑状況がわかるようになると、混んでいる時間を避けて遊びに行けたりするのでとてもありがたいです(府中市の支援センターたちのように)。

⇒どんな方法があるかスタッフ間で探してみたいと思います。12時以降になると空く日が多いです。比較的、火曜日以外の午後はすいていることが多いです。

いつもよくしていただき、感謝しています。施設の方と話すことが出来ると母も気分転換になり、子供も家にあるおもちゃでは飽きているので機嫌よく遊んでくれます。また土曜日などに上の子も一緒に行った際には、それぞれ違う遊びをするのでワンオペだと目が行き届かない点があるのですが、施設の方がフォローしてくださってとても助かっています。子供を連れて無料で遊びに行ける場所は本当にありがたいです。どんどここうゆー場所が増えて欲しいと思っています。子ども相手の仕事は気を使うところもたくさんあり、大変だと思いますが、本当に助かっていてこれからもたくさん利用させていただきたいと思っています。いつもありがとうございます。

⇒温かいお言葉をありがとうございます。スタッフの励みになります。これからもたくさん遊びに来てください。

・どんどこ・おもちゃやおもちゃ箱が埃や髪の毛だらけで不潔。・16時閉館は早すぎる。

⇒掃除や消毒をこまめにしていますが、気が付かない場所があったかもしれません。不快な思いをさせてしまい申し訳ありません。清潔な場所で気持ちよく遊んでいただけるように努力します。
・16時にどんどこは終わりますが、プレイステーション(1階と外エリア)は平日は18時までやっているのでぜひご利用ください。