

# 令和2年度 冬期環境家計簿モニター モニターさんの声

東京では例年よりも早く桜の開花宣言が出され、春の訪れを感じる今日この頃、皆さまいかがお過ごしでしょうか。今回も環境家計簿モニターにご参加いただき、ありがとうございました。昨年から続く、新型コロナウイルスの影響により在宅時間も増え、皆さまのコメントからも苦労されたことが伺いしれます。ここでは、皆さまの今冬の感想や実践した省エネ行動をご紹介します。是非ご一読ください。

## 《s w k》

在宅時間が増え、家族の生活のリズムがずれ、1日中暖房器具を使う日が多く、使用量が増えてしまった。今回初めて環境家計簿モニターに参加したが、数字を認識することの大切さを改めて実感した。

## 《ハッピー》

ソーラーパネルを設置したが、天候不順でなかなか効果を実感できなかったが、1月以降初めて効果が感じられた。床暖房の使用時間を短くするように取り組むことを始めた。

## 《ちえさん》

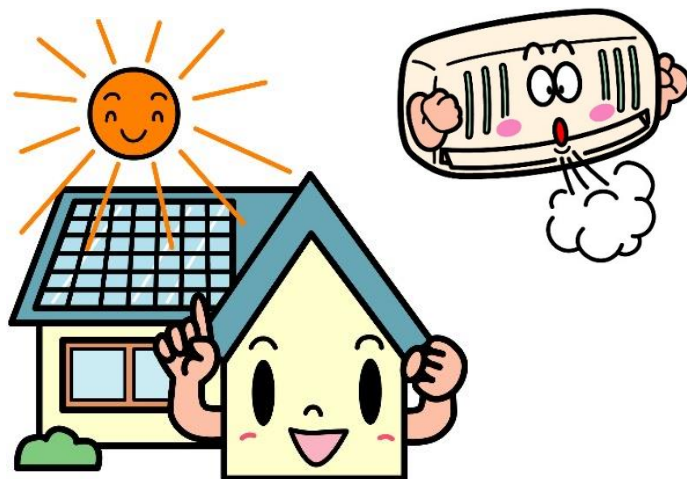
今冬は昨年に比べて暖かい日が多く、エアコン・床暖房の使用が少なかった。ガスについては、お風呂に入る時間を家族が帰宅する時間に合わせ、連続して入るようにして、追い焚きの回数を少なくした。

## 《あかさたな》

エネファームのリモコンで発電電力などを常にチェックして気をつけていました。

## 《モンデオ》

巣ごもりによりエネルギー消費量が増大している。昼夜問わず外出が極端に減り、在宅時間増で電気・ガスともに使用時間が長くなった。照明はすべてLEDのため、明るさ調整できる時は、夜間9割、夜間以外は7割程度に設定した。



## 《マーマレード》

在宅率が高かったため、電気・ガスの使用量が今までより増えた。CO<sup>2</sup>削減に向けて普段から設定温度などに気をつけているが、大きな削減にはなりにくいので、よりいっそう二酸化炭素排出量の少ない製品を開発してほしい。

### 《KN》

セーターを1枚多く着用して、外套付きの足温器で効率よく暖房をした。それでも在宅時間の増加により、光熱機器の使用が多くなってしまった。

### 《R&M》

エアコンの暖房は極力使わずに、足温器を使うようにした。しかし風呂場でのヒートショックを避けるために脱衣所にオイルヒーターを置いたため、電気の使用量が増えた。

### 《青りんご》

外出自粛の影響により、1日3度家で食事を作ることが増えたため、ガスの使用量が増えた。昨年電気ストーブで電気使用量が増加したため、今年は「エアコン」と「ゆたんぽ」でしのいだ。熱使用量の少ないエコなオイルヒーターができると良い。

### 《KAIYO》

巣ごもりすることでお風呂も含めた暖房時間が長くなり、湯沸かしも冷たい水から燃焼する時間が長くなり昨年同時期と状況がだいぶ変わった。自粛で孫たちが帰省しなかったこともあり、電気ストーブのみでエアコンや床暖は使用しなかった。

### 《あおば》

暖房のガスファンヒーターをこまめに消火することで、ガス使用料が昨年よりも削減することができた。

### 《おっちゃん》

お風呂に家族が各々の時間に入るために風呂温度を自動設定していたら、長時間入らない時間もあり、ガスの使用量が増えたようだ。

### 《まさ》

照明器具の一部をLEDに買い替え、これから効果が現れることを期待している。冷蔵庫も買い替えたが、冬場はあまり省エネ効果がなかった。

### 《アッキッキ》

曇天が多かったためか例年より寒さが厳しかった。サーキュレーターと加湿器をフル稼働で対応した。また早めにカーテンを閉め、暖房の温度設定を1℃上げた。

### 《すー》

外出することが激減したため、エアコンと床暖房を入れる時間や調理に電気を使用したり、テレビを観る時間等電力消費量が増えてしまった。

温度℃

12月～2月の平均気温

気象庁府中観測所データ

