



令和6年度

# 国分寺市職員採用試験案内

## 令和6年度採用

保健師[経験者主任]



令和6年度竣工予定  
新庁舎イメージ





## 国分寺市職員を目指すみなさんへ

国分寺市は、東京都の中心(重心)に位置し、美しい自然環境や史跡に代表される歴史のまちであり、奈良時代に、国に平安をもたらすために建立された武蔵国分寺が市名の由来となっている歴史のまちです。

また、都心からアクセスが良く交通の利便性が高いまちでありながら、農地や湧き水など多くの自然がある魅力あるまちであり、日本の宇宙開発発祥の地や新幹線ひかり号の開発が行われた科学のまちでもあります。

現在、建設中の新庁舎は、令和7年1月の供用開始を予定しています。新庁舎では、防災機能の強化や行政サービスの更なる向上とともに、将来にわたって市民に親しまれる庁舎を目指しています。デジタル技術を最大限に活用し、ライフステージに関連する手続きを一つの窓口で行える「ワンストップサービス」などを導入していきます。

また、新庁舎における新しい環境の下で、職員が主体的に業務の効率化に取り組み、働きやすさを追求し、更には仕事を通じて自己実現を図りながら、これまで以上に働きがいが高めることが重要となります。このためにも、国分寺市は仕事に対して誇りと価値を実感できる組織体制の確立と人材の育成に努めております。

社会環境の変化に柔軟に対応しながら持続可能な市政運営を行うためには、一歩先を見据えて自律的に行動できる職員が必要です。官民を問わず豊かな社会経験を持った有能な人材を幅広い世代から採用し、人物重視の職員採用試験を行うことで、次のような人材を採用します。

- 職員として「使命感」「誇り」「情熱」「実行力」をもてる人
- 具体的な目標を掲げ、仕事を先取りし、スピード感をもって仕事を進める人

入職後、一人ひとりの職員が、研修による知識や能力の習得、多様な業務経験を積むことにより、市民とともにまちづくりを進めるにふさわしい自治体職員となることを望みます。

個性が輝くまち、選ばれるまち、市民が誇れるまちを目指し、意欲にあふれるみなさんの挑戦をお待ちしています。



令和 6年 7月

国分寺市長

井澤邦夫

## 募集職種・受験資格・採用予定者数

試験	職種	受験資格	採用予定数
I種 [経験者主任]	保健師	昭和49年4月2日から平成10年4月1日までに生まれ、応募時点で保健師の資格を有し、直近10年間のうち5年間以上の保健師の実務経験がある方	若干名

※ 試験は大学卒業程度の出題内容となります。

※ 試験に最終合格し採用される場合の役職は、主任職となります。


### 【受験できない人】

- ① 禁錮以上の刑に処せられ、その執行を終わるまで又はその執行を受けることがなくなるまでの人
- ② 国分寺市職員として懲戒免職の処分を受け、当該処分の日から2年を経過しない人
- ③ 日本国憲法施行の日以後において、日本国憲法又はその下に成立した政府を暴力で破壊することを主張する政党その他の団体を結成し、又はこれに加入した人
- ④ 現在国分寺市職員(会計年度任用職員を除く。)である人

## 応募から受験、採用までの流れ



### (1) 東京共同電子申請・届出サービスでの電子申請をしてください。

申請者登録	<p>「東京共同電子申請・届出サービス」にアクセスし、「申請・手続情報」にある「申請者情報登録」から登録を行い、申請者ID及びパスワードを発行してください。</p> <p>登録時に「登録先自治体」で「国分寺市」を必ず選択してください。</p> <p>東京共同電子申請・届出サービス  <a href="https://www.shinsei.elg-front.jp/tokyo2/navi/index.html">https://www.shinsei.elg-front.jp/tokyo2/navi/index.html</a></p>	
電子申請	<p>「東京共同電子申請・届出サービス 国分寺市」にアクセスし、「分類別検索」から「職員採用試験」を選択し、次ページの「手続一覧」から「令和6年度国分寺市職員採用試験(保健師[経験者主任]) 電子申請」を選択し、必要事項を入力して受付期間内に電子申請してください。</p> <p>電子申請が完了すると、「東京共同電子申請・届出サービス」から「到達通知」がメールで自動送信されます。</p> <p>電子申請の受付期間: <b>令和6年7月22日(月)から令和6年8月26日(月)正午まで</b></p>	

東京共同電子申請・届出サービス 国分寺市

<https://www.shinsei.elg-front.jp/tokyo2/navi/govTop.do?govCode=13214>

※東京共同電子申請・届出サービスのトップページからアクセスすることもできます。



その他

- ① 受付期間内に電子申請が完了したものを有効としますので、時間に余裕を持って手続きを行ってください。また、予期せぬ機器の故障や通信障害等によるトラブルについては、一切責任を負いません。
- ② スマートフォンやタブレット端末でのお申込みの場合、ご使用の機種や環境により電子申請時にエラーが発生する場合があります。**エラーが発生した場合は、パソコンを使用しての申請をお願いします。**
- ③ メールクライアントで「city.kokubunji.tokyo.jp」及び「elg-front.jp」のドメインからのメールを受信できるように設定してください。
- ④ 申請者登録で発行された申請者ID及びパスワードは、申請内容を確認するときに必要な場合がありますので、必ず控えておくようにしてください。
- ⑤ 電子申請の完了後に発行される到達番号及び問合せ番号は、申請内容を確認するときに必要な場合がありますので、必ず控えておくようにしてください。
- ⑥ **採用された場合、提出いただいた個人情報人事管理に使用させていただきます。**


## (2) 電子申請の完了後に、郵送申込(提出書類の郵送)をしてください。

提出書類	<ol style="list-style-type: none"><li>① <b>履歴書兼自己紹介書(市指定様式)</b> ※A4サイズでの両面印刷または裏面同士を貼り合わせてください。 ※4cm×3cmサイズで直近3か月以内に撮影した写真を貼付してください。 ※受験番号については、受付後に国分寺市の担当者が記入しますので、記入不要です。</li><li>② <b>職務経歴書(任意様式)</b> ※A4サイズで作成してください。</li><li>③ <b>保健師免許証の写し</b></li></ol>
郵 送	<p>【方 法】角2号(A4サイズ)封筒に提出書類を封入し、<b>簡易書留郵便</b>で送付してください。 持参不可。簡易書留郵便によらない事故については、責任を負いません。</p> <p>【送付先】〒185-8501 国分寺市戸倉1-6-1 国分寺市 総務部 職員課 人事係</p> <p>【期 間】<b>令和6年8月28日(水)まで(必着)</b></p>
その他	<ol style="list-style-type: none"><li>① 提出書類に不備がある場合は申込みを受け付けません。また、提出書類は返却しません。</li><li>② 期間内に電子申請と郵送申込の2つの受験申込が完了していない方は、職員採用試験を受験することができません。</li><li>③ 国分寺市職員採用試験の費用は、市民の皆様の大切な税金を使用して実施しています。模擬試験代替りの受験や、国分寺市への就労の意思のない方は受験をご遠慮ください。</li><li>④ 障害のある方は、試験会場等の準備のため、申し込む前に必ず職員課 人事係へご連絡ください。事前申出のなかった方については対応できません。 ⇒ 職員課 人事係 Tel 042-325-0111 内線416・557</li></ol>

(3) 電子申請と郵送申込の完了後に、「受験申込完了通知」をメール送信します。

注意事項	令和6年8月29日(木)午後3時までに受験申込完了通知のメールが届かない場合は、職員課までお問い合わせください。
------	--

(4) 受験番号を確認し、受験票を作成してください。

作成方法	<p>受験申込が完了した方は、印刷した受験票の様式に必要な事項を明記してください。                  受験番号については、令和6年8月29日(木)午後5時までに受験番号一覧をメール送信します。受験番号を確認する際に電子申請の完了後に発行される到達番号が必要です。</p> <p>国分寺市ホームページ 職員募集  <a href="http://www.city.kokubunji.tokyo.jp/shokuin/index.html">http://www.city.kokubunji.tokyo.jp/shokuin/index.html</a></p>	
------	---	---

Step2 → **第一次試験** -----

区分	試験日程	合格発表
筆記試験 (適性検査:SPI)	令和6年8月30日(金) ～9月9日(月) ※詳細は、受験申込を完了した方に電子メールで通知します。	<ul style="list-style-type: none"> <li>・令和6年9月中旬に、合否に関わらず、第一次試験受験者に対し、<u>電子メールで結果を通知</u>します。</li> <li>・第一次試験合格者に対し、第二次試験の詳細を電子メールで通知します。</li> <li>・令和6年9月20日(金)午後5時までに結果通知が届かない場合は、職員課までお問い合わせください。</li> </ul>

Step3 → **第二次試験** -----

区分	試験日程	合格発表
面接試験	令和6年9月29日(日) ※詳細は、第一次試験合格者に電子メールで通知します。	<ul style="list-style-type: none"> <li>・令和6年10月上旬に、合否に関わらず、第二次試験受験者に対し、<u>郵送で結果を通知</u>します。</li> <li>・令和6年10月11日(金)午後5時までに結果通知が届かない場合は、職員課までお問い合わせください。</li> </ul>



Step4

名簿登載

Step5

採用内定

令和6年11月以降、採用候補者名簿登載者から高点順に選択して、必要な人員を採用します。

なお、採用候補者名簿は、原則として名簿作成日より1年を経過すると失効します。

## 職員に求める資質・能力

### 市民の立場に立って考える人

国分寺市に暮らし集う人々とともに、誰もが住み続けたいと思う魅力あるまちをつくっていく—そんな役割を担う職員には、常に市民の立場に立って考えることが求められます。

国分寺のまちを愛し、その魅力を伝えることのできる人、市民に寄り添い、市民とともに汗をかくことを厭わない人、求めます。

### 経営感覚を備えた人

市民からお預かりした限りある財源を有効に活用して、市民の暮らしを豊かなものにしていくことは、職員の重要な使命です。

常にコスト(費用対効果)の視点から捉え、スピーディーな行動を旨とする人、求めます。

### 創造性にあふれた人

めまぐるしく変化する時代においては、常に時代の流れを読み、地域の実情に応じた施策を自治体として立案、実行していく必要があります。

現状の課題を発見し、将来を見据えて改革に挑戦する、実行力とイノベーション精神の持ち主、求めます。

### 人間性豊かな人

市民とともにまちづくりを推進していくためには、市民から厚い信頼を寄せられるような職員であることが求められます。

高い倫理意識を有し、自分を高める意欲にあふれ、地域貢献のための行動を起こすことのできる人、求めます。



## 勤務条件等について(令和6年4月現在)

### 給与制度

「給与」とは、「給料」と各種「手当」を合わせたものです。

「給料」の額は、職歴や学歴によって決定します。  
「手当」は給料を補完するもので、以下のものがあります。  
種類によって支給条件が異なります。

大卒後に10年間の正社員の職務経験がある者の給与額は、  
317,028円(地域手当を含む。)です。



支給月	名称	内容
毎月	扶養手当	扶養親族1人につき6,000円～10,000円が支給
	地域手当	給料に扶養手当を足した額に16%を乗じた額が支給
	住居手当	34歳到達後の3月31日まで、月額最大15,000円が実費で支給
	通勤手当	通勤距離が2km以上の場合、月額最大55,000円が実費で支給
6月・12月 (年4.65月分)	期末手当	$((\text{給料} + \text{扶養手当}) \times (1 + \text{地域手当率})) \times \text{支給月数}(1.2\text{月}) \times \text{支給割合}$
	勤勉手当	$(\text{給料} \times (1 + \text{地域手当率})) \times \text{支給月数}(1.125\text{月}) \times \text{支給割合}$

※このほか、実情に応じて支給する手当として、**超過勤務手当、休日給、宿日直手当、夜間勤務手当、特殊勤務手当**があるのと、退職時には**退職手当**が支給されます。

### 昇給

通常、年1回、7月に昇給します。

### 勤務時間

月曜日～金曜日  
8時30分～17時15分(休憩12時～13時)  
※勤務部署により異なる場合があります。

### 休日

土曜日・日曜日、祝日、年末年始

※勤務部署により異なる場合があります。



令和7年から供用開始する新庁舎



## 福利厚生

東京都市町村職員共済組合の医療保険・年金制度に加入します。療養給付をはじめ、人間ドックの助成、保養所の利用助成などの様々な助成が受けられます。

また、国分寺市職員互助会に加入すると、様々な特典やイベントがあります。

名 称	内 容
給 付 事 業	結婚・出産・入学・卒業など各種祝金等給付事業
リ フ レ ッ シ ュ 助 成 金	在会1年を経過した会員が満20歳、満25歳・・・以下5歳ごとの誕生日を迎えたときに10,000円を給付
各 種 助 成 事 業	リロクラブによる飲食店・映画等の割引、パッケージ旅行助成、宿泊助成、東京ディズニーランドチケット助成等各種助成事業
サークル助成	職員のスポーツ・文化活動のサークルに対する助成事業
子ども参観日	職員の子どもが親の職場を見学し、仕事を体験する親子イベントを実施
親睦イベント	納涼祭やボウリング大会など職員の親睦イベントを実施

## 休暇制度

◎令和5年度の年次有給休暇の平均取得日数:17.3日

名 称	内 容
年次有給休暇	年間20日付与 ※20日を上限として翌年度に繰り越し可能
夏季休暇	5月1日～10月31日の間で5日取得可能
結婚休暇	結婚の日の7日前の日から当該結婚の日後6か月の間で、連続して7日取得可能
短期の介護休暇	家族の介護が必要になった時に、5日取得可能 (要介護者が2人の場合は10日)
長期勤続休暇	勤続年数に応じて取得可能(勤続20年で2日取得、30年で3日取得)
その他の休暇	生理休暇、病気休暇、介護休暇、介護時間、公民権行使等休暇、ドナー休暇、ボランティア休暇、忌引休暇等



## 子育て支援の休暇制度・休業制度

職員のワークライフバランスの充実を図るため、様々な子育てに関する休暇制度があります。

ここ数年、男性の育児休業取得も多くなってきています。市としては、子育てしやすい、働きやすい環境を作るため、育児休業取得の際の代替職員の配置等の対応をしています。

名称	内 容
出生サポート 休 暇	不妊治療に係る通院等のための休暇 年間5日(体外受精又は顕微授精による場合は10日)
妊婦通勤時間	妊娠中の職員が、交通機関の混雑を避けて通勤するための休暇 1日60分以内で取得可能
妊 娠 症 状 対 応 休 暇	妊娠中の職員が、妊娠に起因する症状のために勤務することが困難な場合 における休暇 1回の妊娠につき10日
母 子 保 健 健 診 休 暇	健康診査または保健指導を受けるための休暇 妊娠中月2回、産後1回
産 前 産 後 の 休 養	妊娠中及び出産後を通じて16週間以内の妊娠・出産のための休暇
出産介護休暇	男性職員の配偶者等の出産に伴う休暇 出産日を含めて2週間の範囲で2日取得可能
育児参加休暇	職員の育児参加のための休暇 配偶者等の出産日から1年の間で5日取得可能
子の看護休暇	12歳到達後の年度末までの子を看護するための休暇 年間5日(子が2人以上だと10日)取得可能
育 児 休 業	3歳に達するまでの子を養育するための休業 (取得期間中は無給だが、共済組合から手当金が一部支給)
育 児 時 間	1歳6か月に満たない子を養育するための休暇 1日90分以内で取得可能
部 分 休 業	小学校就学の始期に達するまでの子を養育するための休業 いわゆる時短勤務であり、1日2時間以内で取得可能(無給)

令和4年度 育休取得率  
男性**63.6** %、女性**100** %

令和5年度  
男性職員の出産介護休暇  
平均取得日数 **2.0**日

令和5年度 育休取得率  
男性**58.8** %、女性 **100** %

令和4年度  
男性職員の育児参加休暇  
平均取得日数 **4.2**日



# 人事制度・新入職員研修等について

## 配属・異動、昇任について

配属や人事異動については、計画的な人材育成の観点も含め、能力・実績に基づき適材適所への人事配置を基本としています。

採用後 10 年間で異なる3つの職域や職務を経験することを基本としてジョブローテーションを行うことで、様々な部署で能力を磨くことができます。

自身の能力や意欲を活かせるよう、本人からの異動希望申告の制度もあります。

昇任の流れは以下のとおりです。係長職については昇任試験(筆記・面接等)を実施しており、30代前半で係長になる方もいます。意欲と能力のある職員を積極的に登用しています。

### <女性管理職の割合>

※令和6年4月1日時点

部長職 18.2%

課長職 25.8%



## OJT 研修について

OJT(On the Job Training)とは、上司や先輩が、新入職員を職場の中で指導・育成することです。担当業務に係ることはもちろん、公務員としての姿勢や心構えなども教えてもらいます。

職場内で指導員や準指導員を決め、年度当初の目標を立て、後日、報告会で振り返ります。

## 研修全般について

新入職員は、入職後すぐに庁内での新任研修を受けます。その後、東京都市町村研修所で他自治体の職員とともに研修を受けるとともに、交流を行います。

その他、年次別研修、市町村研修所等での派遣研修、庁内研修など、様々な研修で知識を学びます。自分で行きたい研修を選択することもできます。

### 研修の一例

#### ○新任研修

市職員として身につけるべき基礎知識と組織人としての自覚と責任等、公務員にとって必要な心構えを習得します。また、外部講師による接遇研修によりビジネスマナーも学びます。

また、東京都市町村研修所における新任研修(2日)を行い、他自治体職員と交流します。

#### ○年次別研修

1~5年次向けに、法務入門研修、財務会計研修、対人能力向上研修、タイムマネジメント研修、政策課題研修を行っています。また、6~10年次向けにプレゼンテーション研修等も行います。

#### ○市町村研修所等での派遣研修

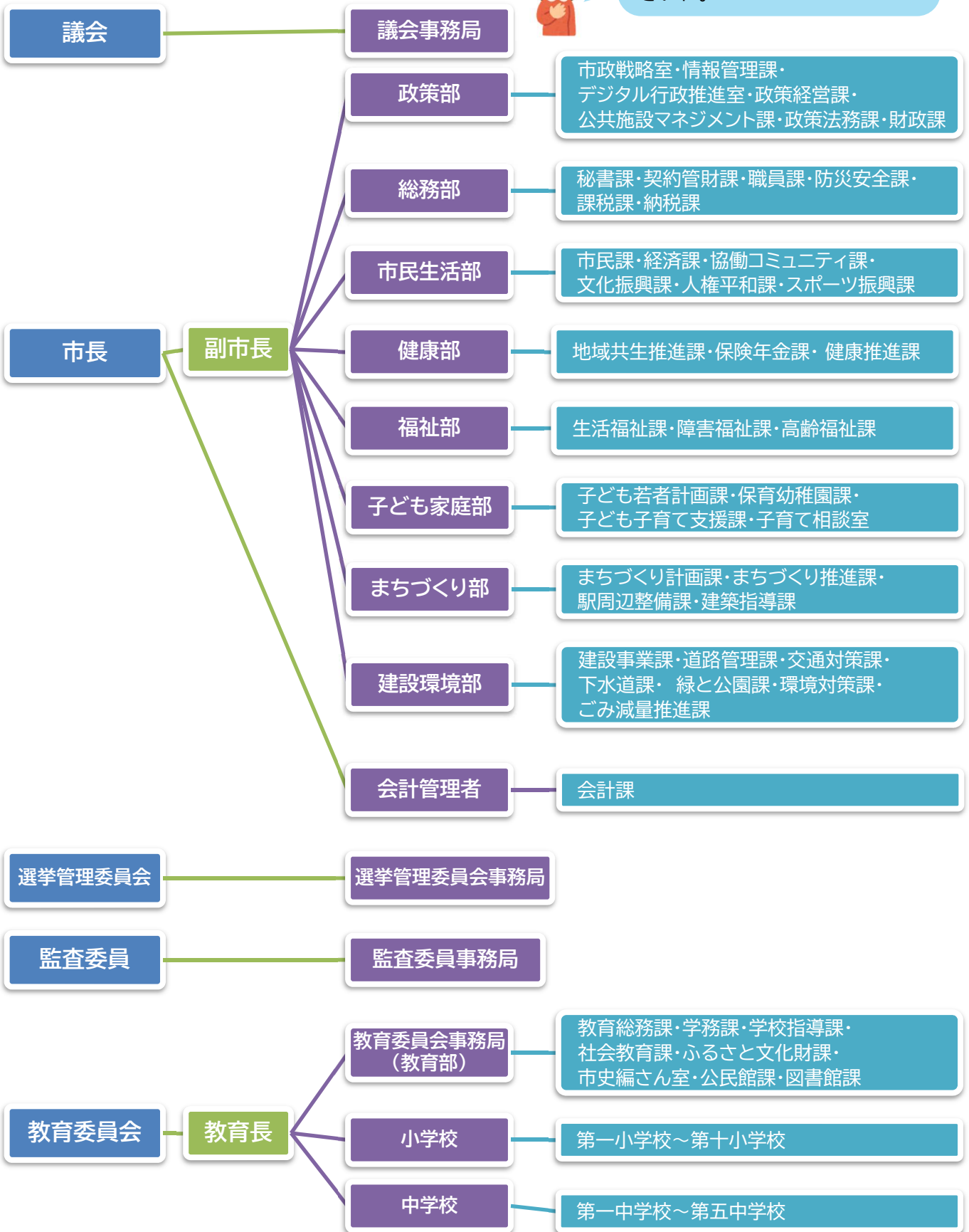
市町村研修所等外部の研修機関で、行政法や民法、エクセルなどの情報処理研修、人事科や住民税科などの実務研修等も選択して受講することができます。

#### ○庁内研修

メンタルヘルス研修、事務ミス防止研修、普通救命講習等も選択して受講することができます。

# 市の組織について

各部署の仕事の内容については、事務報告書や総合ビジョン(総合計画)などをホームページで公表していますので見てください。







史跡武蔵国分寺跡 春のライトアップ

皆さんと一緒に働ける日を楽しみにしています！



◇採用試験に関するお問い合わせ先◇

国分寺市 総務部職員課人事係

住 所:〒185-8501 東京都国分寺市戸倉1-6-1

電 話:042-325-0111(内線416/557)

メール:[saiyou@city.kokubunji.tokyo.jp](mailto:saiyou@city.kokubunji.tokyo.jp)

ホームページ:<http://www.city.kokubunji.tokyo.jp/shokuin/index.html>

ア ク セ ス:西武国分寺線 恋ヶ窪駅下車 徒歩2分



メールアドレスを  
読み取れます。