

令和 6 年度 事業報告

国分寺市西町プラザ
国分寺市立西町学童保育所
令和 6 年 5 月 30 日

目 次

1. 管理業務等の体制及び実施状況（管理業務及び自主事業）
2. 決算状況及び施設の利用実績
（決算収支状況、公の施設の利用状況（利用者数、利用率等））
3. 従事者育成に係る研修実施状況
4. 利用者アンケート調査結果、事業実施状況自己評価
5. 苦情対応に係る記録
6. 事業計画書に掲載した計画の実施状況
7. その他管理の実態を把握するために必要な事項等を記載した事業報告書

1. 管理業務等の体制及び実施状況（管理業務及び自主事業）

(1) 職員体制及び人員配置状況

※令和 7 年 3 月末時点

《統括管理責任者》 川尻 亜利奈

《西町プラザ職員》

《西町プラザ・西町学童保育所職員》



《統括責任者（運営管理責任者）》 川尻 亜利奈

《西町プラザ防火管理者》 川尻 亜利奈

《西町学童保育所防火管理者》

《にしまち児童館・西町学童保育所登録個人情報取扱業務の管理責任者》

川尻 亜利奈

《にしまち児童館登録個人情報取扱業務の取扱担当者》 にしまち児童館常勤職員

《西町学童保育所登録個人情報取扱業務の取扱担当者》 西町学童保育所常勤職員

(2)管理運営の実施状況

《西町プラザにおける共通方針》

西町プラザは西町・高木町を中心とした地域コミュニティの拠点としていく施設であり、多世代交流を展開し、地域福祉の推進を図るものとし、次の方針に基づき管理運営を行った。

- ① 地域コミュニティの拠点となる施設を目指した。
- ② 多世代交流を展開し「しめ縄作り」では地域の老人会の方に協力してもらい子ども達にしめ縄つくりを指導していただき、地域福祉の推進を目指した。
- ③ 複合施設である地域センター、児童館及び生きがいセンターの管理運営を一体的に行った。
- ④ 利用者の意見を反映し「春の合同作品展示会」では吊るし雛をひな飾りと一緒に飾り付けを行うなどして、指定管理者として適切な運営を行った。
- ⑤ 利用者の安全な利用の確保及びサービスの向上を図った。
- ⑥ 施設、設備及び物品等の適切な維持管理及び管理経費の縮減を図った。
- ⑦ 常に善良な管理者の注意をもって管理に努めた。
- ⑧ 利用者からの意見・要望があった際には施設の管理運営に反映させピアノの配置の変更や児童館の日曜開館等を行った。
- ⑨ 市の規定に基づく情報公開及び個人情報保護に努めた。
- ⑩ 施設や設備を有効利用して「春まつり」開催し子ども食堂やビンゴ大会を実施して地域に還元した。

《個別方針》

〈国分寺市立西町地域センター〉

市民文化の向上と福祉の増進に寄与するため、市民の集会、学習及び交流の場とした。

〈国分寺市生きがいセンターにしまち〉

高齢者が健康で生きがいを持って生活することができるよう、相互の交流を促進し、心身の維持、向上を図った。

《国分寺市立にしまち児童館・国分寺市立西町学童保育所》

- ① 児童福祉法に基づいた運営を行った。
- ② 児童館・学童保育所の設置目的に基づき、管理運営を行った。
- ③ 厚生労働省の『放課後児童クラブ運営指針』、『児童館ガイドライン』、東京都の『東京都学童クラブ事業実施要綱』並びに国分寺市の『国分寺市立児童館・学童保育所の施設運営ガイドライン』及び国分寺市の運営マニュアルに基づいた管理運営を行った。
- ④ 近隣関係施設である国分寺市立第八小学校、国分寺市立第二小学校及び国分寺市立第三中学校との連携を密に図った。特に、西町学童保育所については、第八小学校用地に設置されているため、日常の運営について、同小学校との密な連携を図り家庭科室を借用しての分散保育を行った。第八小学校内で開催されているプラン室とも連携し、プラン室の利用も図った。
- ⑤ 市が設置している他の児童館及び学童保育所をはじめ、市の関係機関との連携を図った。
また、市直営の基幹施設との連携を密にし、市直営施設と指定管理者による施設運営の統一と相違点を明確にして、効果的な運営を行った。

(3)衛生管理の実施状況

- ・毎日の清掃、週1回の清掃、月1回の清掃を実施し、館内を清潔に保つと同時に消毒作業を行い感染症対策に努めた。閉館日や利用者が少ない時間帯に、ワックスかけを行うなど定期的に環境整備を進めた。
- ・生きがいセンターの電位治療器は利用後に消毒作業を行った。

(4)安全管理・危機管理の実施状況

- ・子どもの目線から危険箇所を把握し、安全に配慮した環境設定を行った。館庭は子ども達の好奇心に配慮し、ある程度自然の状態を残しつつも、庭木の剪定、伸びた蔦の処理などをして事故、怪我を最小限に抑えるように努めた。
- ・トラブル発生時には、統括責任者の指示のものと的確な対処をしてトラブルを最小限にとどめるとともに、「トラブル内容記録用紙」を作成し、職員間及び関係各課と情報を共有した。
- ・事故発生時には「事故対応マニュアル」等に基づき、迅速かつ丁寧な対応をするとともに、遅滞なく市に報告するようにしている。
- ・怪我等が発生した場合は、「怪我対応マニュアル」に基づき対応するとともに関係各課に連絡した。また、事故報告書を作成し市に提出した。
- ・国分寺市のクーリングシェルター（指定暑熱避難施設）として市民に周知され、近年の危険な暑さから市民の命を守るために施設を開放した。

(5)自主事業

【別紙1 令和6年度自主事業実施状況一覧】

2.決算状況及び施設の利用実績

（決算収支状況、公の施設の利用状況（利用者数、利用率等））

(1)決算状況

【別紙2 収支決算書】

(2)施設の利用実績

【別紙3 利用実績 にしまち児童館】

【別紙4 利用実績 西町学童保育所】

【別紙5 利用実績 西町地域センター】

【別紙6 利用実績 生きがいセンターにしまち】

3.従事者育成に係る研修実施状況

- ・市主催、または市の勧める研修へ参加した。

- ・指定管理者主催、または指定管理者の勧める研修へ参加した。
- ・施設内での自主勉強会、他施設への実務研修等を行った。

【別紙7 従事者育成に係る研修実績報告】

4.利用者アンケート調査結果、事業実施状況自己評価票

《利用者アンケート調査結果》

(1) にしまち児童館 回答数 79 名

〈児童館の部屋はすごしやすいですか？〉

すごしやすい 70%

どちらかといえばすごしやすい 28%

どちらかといえばすごしにくい 1%

すごしにくい 1%

無回答 0%

○自由記述

- ・すごしやすい。
- ・すずしい！！
- ・へやがいくつかあって落ち着く。
- ・人の多さによる。
- ・人多すぎ、ゆうぎしつの天井ひくすぎ。

〈児童館にいる大人（職員）の対応はどうですか？〉

満足 75%

どちらかといえば満足 19%

どちらかといえば不満 5%

不満 1%

無回答 0%

○自由記述

- ・まんぞく。
- ・対応などもすごくていねいです。
- ・皆フランクに接してくれて子どももなついていきます。

〈児童館に満足していますか？〉

満足 84%

どちらかといえば満足 15%

どちらかといえば不満 0%

不満 1%

無回答 0%

○自由記述

- ・本もよめるし、行事もとてもおもしろいです。

〈置いて欲しい本・漫画・おもちゃについて〉

- ・野球盤
- ・サッカー盤
- ・はあっというゲーム2
- ・理科ダマン
- ・文豪ストレイドッグス
- ・スイッチ
- ・幼児のおもちゃを常時もう少しおいてほしい。

〈今後やってほしい行事について〉

- ・おとまり会
- ・えんそく
- ・サンドイッチづくり
- ・リズム体操や手遊びの時間を増やして欲しいです。

〈その他 要望・意見〉

- ・もう少しイベントの日付けをいろいろな曜日にしてほしい
- ・いまのままでいいです。
- ・最高
- ・いつもありがとうございます。

〈要望・課題への回答〉

- ・「〇〇（おもちゃ・マンガ）を置いて欲しい」
回答「希望が多いものから順番に少しずつ増やしていきます。」
- ・「マシュマロファイヤーをやってほしい」
回答「12月にマシュマロファイヤーを行います。マシュマロファイヤーは今年は4月に実施しています。」
- ・「おとまり会をやってほしい」
回答「9月に実施した「児童館に泊まろう！」は来年度も実施する予定です。※4年生以上が参加できます。」
- ・「図書室でゲームをされるとうるさいから、禁止にしたい」
回答「図書室は本を読んだり、宿題をしたりする人が優先なので、静かにするように周知しています。また、静かに出来ない場合は、別な場所へ移動するように声掛けしています。」
- ・「幼児の工作とかお絵かきとかあれば参加したい」
回答「幼児向け工作行事は不定期で年に数回行っています。利用者の皆さまのご要望が多いようであれば、実施頻度を増やしたいと思います。」

(2)西町学童保育所

〈評価された点〉

- ・日々忙しくて子どもへの罪悪感があるなか、学童で色々な経験をさせて頂き、心より感謝して

ます。

- ・先生たちがとても努力されてると思います。
- ・本人、学童が大好きです。いつもありがとうございます！
- ・いつもありがとうございます。等身大で関わっていただき、子供も嬉しそうです。
- ・学校よりも安心して預けていられます。大変ありがたいです。

〈指摘された点〉

- ・狭い環境の改善をお願いしたいです。子供が「狭いから行きたくない」と言うことがあります。
- ・職員の方々の対応にはとても満足していますが、環境は劣悪だと思います。狭い場所で人口密度が高いため、感染症が広がりやすそうです。ドアを開けると、モワッとした空気を感ずるので、換気が不十分だと思います。
- ・手作り給食やおやつは大変有難いのですが、衛生面が心配です。
- ・学区にこちらの学童しかないので他の学童にする選択肢がない中でこの状況は酷いです。
- ・宿題の指導はしなくて良いので、せめて終わってから遊ぶ、を徹底して頂けると大変助かります。
- ・プラス料金がかかってもいいので、6時以降になってしまう場合は夕食があるとありがたいです。
- ・学童を増やしてほしい。
- ・年に数回どうしても19時では難しい場合があり、可能であれば20時まで延長可能として頂けますとありがたいです。
- ・駅から近い学童は夜8時まで開いている学童を選べるのに、駅から遠い学童が夜7時で終わるのを改善してほしい。小学生を自転車の後ろに乗せるのは道交法違反だと思うが、そうせざるをえない保護者の方も散見される。フルタイム共働き核家族は仕事の継続が難しい状況。職場に責任があるのは当然だが、行政サービスが同じ自治体に住んでいるのに受けられる人と受けられない人がいる現状を改善してほしい。
- ・安心でんしょばとの利用変更申請の締め切りが、当日朝までになってくれると助かります。
- ・西町学童は在籍人数と比較して場所も狭くトイレ等も劣悪で、環境をぜひ改善して欲しいです。
- ・民間学童も西町だけ募集もなく、先生や友達が良くても、環境が悪く、通わせるのが大変です。
- ・新しい住宅地も増えさらに今年は一年生のクラスも増えたので、良い保育環境を整えるためにもぜひお願いします。
- ・仕事のため、一日保育・一日保育時以外についても、朝7時から開始としてほしい。
- ・新しい建物での西町学童のスタートを待ち望んでおります。
- ・夏休み、地域プール参加可能にしてくれているのはとてもありがたい。ただ、学童から1名でいいので付き添い（見守り）してもらえたら尚いい。一年生の時、まだ学校のプールに慣れてすらいなかったもので、心配だった。
- ・宿題が気が散ってしまい出来ない模様。難しいとは思いますが、、、、
自習室みたいなものがあるととても嬉しい。もしくは放課後、教室でやってから登所させる等？
- ・おやつは栄養もなく、お腹にもたまらないお菓子ではなく、ある程度お腹が満たされるようなおやつ（マフィンやおにぎりなど）にして欲しい

- ・人数のわりにトイレが少なく困っているそうです。おやつは、アレルギーもあってほとんど食べられないと言っていました。
- ・人数が多い為に声のボリュームも大きくなり、耳が痛くて辛いそうです。
- ・狭小環境について改善いただきたいです。
- ・週数日しか利用していない人もいるため、全員3年生まで入れる仕組みを止めて、選定条件があっても良いので、長期休業期間だけでも高学年まで受け入れて欲しい。
- ・学童を増やして欲しい。
- ・4年生以上の受け入れをしてほしい。
- ・定員人数に対して受け入れ児童数が多く、手、目が届いていないのではないかと感じる。また、人数に対して学童保育のスペースが狭い、また、建物も相当の劣化が感じられる。
- ・4年生以上の受け入れを長期休みの間だけでも実現して欲しい
- 定員に対して人数が多すぎるので八小区域に学童保育所を増設していただきたい

(3)西町地域センター・生きがいセンターにしまち

【別紙8 国分寺市西町地域センター 生きがいセンターにしまち 施設利用者アンケート結果】

《地域センター・生きがいセンター共通》※記載内容は原文のまま

- ・優しい職員さん達と図書館が充実していて、とても魅力のあるセンターだと思います。
- ・言う事なし。
- ・会場取りがむずかしい。
- ・トイレが使いにくい
- ・毎回やるごとにしきりを開く移動をしている、大変おもしろく、又こわれるようなかんじをしている。
- ・学習室のしきりを毎回はずす移動が大変です。
- ・洋式トイレを増やして下さい
- ・トイレ、洋式に全てしてほしい

《生きがいセンター》

- ・まだしたことない。
- ・場所がせまい
- ・ヨガやりたいす、パッチワーク
- ・イスのカバーボロボロたたみがボロボロ
- ・古い暗い
- ・書道、絵手紙など増やして欲しい
- ・タタミが古いのでくつ下にゴミがつく イスが重ねると倒れる
- ・畳が古くなっていて座ると服がよごれます。イスの片付けがやりにくい。
- ・イスがきたない
- ・畳がすり切れている

- ・講座中にほったらかしにされている
- ・ありがとうございます
- ・西町図書室の本の貸し借りが水曜日できない
- ・誰でもトイレの床面の清掃が途中で終わっている
- ・時々住宅側の出入り口がカギがかかったまま。メインの弁天通りまで回らなければならない。

《地域センター》

- ・施設利用のキャンセルも電話やオンラインで行えると助かります。
- ・パソコンを使うのが不便（夫と共有の為）。図書室の本をもっと買って欲しい。
- ・方丁が切れないので、よく切れるとうれしい。
- ・ネットが使いづらい（公的利用が優先）。朝はもう少し早い方が。
- ・超高齢になっており、趣味

を生かして生活していきたい。

- ・車でも止められるので助かります。
- ・半年間の当番ですので、仲々パソコン入力が覚えられない。
- ・職員さんの担当とか名前を知りたい。（名ふだでもつけておられましたっけ）。
- ・トイレを洋式化してほしい。
- ・何度もパソコンを開けなければならない
- ・2階のトイレ（和式）に立ち居の時に棒が欲しい
- ・まったく IT 系が使いこなせないなのでその都度職員の方にお手数かけるので高齢者にたやすく手続出来るようなシステムであってほしいと思う
- ・ずっと窓の鍵故障とあるがいまだに故障中。いつになったら
- ・通える限り
- ・予約のとり方簡単にとれるとよいです
- ・パソコンの使い方に慣れない
- ・水曜日にも開館して欲しい
- ・いつもお世話になっています
- ・楽しくやっていきたいです
- ・空きがあります様に願いながら申込しています。利用出来て感謝です
- ・イスなどがあるので
- ・太極拳は覚えるまで時間がかかるので1年間ぐらいは同じ人達と利用したい
- ・太極拳の講座を来季もけいぞくして欲しいです。よろしくお願いします。
- ・台所のゴミを持って帰ること
- ・たたみでゴミがある
- ・いす、たたみが新しくなったら気持ち良い

- ・床等があちこち古くてきたない
- ・雨や雪が降った時にくつふくものがあると良いと思います
- ・手続き申し込みをした事がないのでわかりません
- ・活動の度に会場準備に時間がかかる
- ・ピアノに関しての対応
- ・同じ施設内でたて割りの業務体系になっているので融通が効きにくい。利用者目線をお願いします
- ・利用にさいし、融通が効かない
- ・りん機応変に利用者が利用しやすいよう運営して欲しい
- ・学習室のパーテーションが大変重くどうにかしてほしい
- ・申込の後当選結果の承認証がほしい
- ・スマホで自宅で予約確認が出来る様に やさしいやり方のレポートがほしい
- ・ネットでとるのが大変
- ・窓とかが古くなっている
- ・市の使用があると部屋が使えないのは少しギモンである
- ・パソコンできないので申込みが大変
- ・建物が古い
- ・場所取りをした事がないので、、取れない事もあります。その時はお休みになります。
- ・9時10分前に開いてほしい
- ・調理の設備老きゅう化もう少し改善してほしい
- ・調理室の調理器具の衛生面が心配
- ・調理グリルそろそろ買替を希望
- ・9時10分前には使えるようにしてほしい
- ・9時前に開放してほしい
- ・9時前開放は困難、準備の為せめて10分前にしてほしい
- ・たたみがすりへっている
- ・キッチンが古い
- ・9時のオープンを5分前位に入らせていただけたらありがたいです。
- ・清潔にしてほしい
- ・子供がさわぐ時うるさい
- ・将棋クラブ対局ができるとよい
- ・新規予算を獲得し、施設の向上を図って下さい。
- ・世話係が少ないから
- ・簡単にしてほしいこと前の様
- ・パソコンでの入力が難しい
- ・館長以下、皆様の笑顔がたのしいです。今後共、皆様、御健康で、私共年寄りをよろしく願います。

- ・いままで通りでお願いします。
- ・遠い
- ・図書コーナーの机をスタッキングできるものに交換してほしい。
- ・トイレが古い、洋式にほしい
- ・軽いいすにほしいです

《事業実施状況自己評価》

【別紙 9 事業実施状況自己評価票 児童館・学童】

【別紙 10 事業実施状況自己評価票 地域センター・生きがいセンター】

5. 苦情対応に係る記録

【別紙 11 苦情受付・対応件数報告書 にしまち児童館】

【別紙 12 苦情対応詳細一覧 にしまち児童館】

【別紙 13 苦情受付・対応件数報告書 西町学童保育所】

【別紙 14 対応詳細一覧 西町学童保育所】

【別紙 15 苦情受付・対応件数報告書 西町地域センター】

【別紙 16 苦情対応詳細一覧 西町地域センター】

【別紙 17 苦情受付・対応件数報告書 生きがいセンターにしまち】

【別紙 18 苦情対応詳細一覧 生きがいセンターにしまち】

6. 事業計画書に掲載した計画の実施状況

(1) にしまち児童館

《来館者対応》

- ・開館時間は午前 10 時から午後 7 時までとした。
- ・午前中は乳幼児親子が利用しやすいよう、月曜日（第 4 週は休館日の為翌火曜日に開催）、水曜日、金曜日の 10 時から 13 時まで親子ひろばを開催した。
- ・親子ひろばでは希望者に身長と体重の計測を行い、カードに測定値を記入して渡した。
- ・毎月実施されている円卓会議にも出席し情報共有を図った。
- ・毎週金曜日の 11 時から 11 時 20 分に親子ひろば内でおはなしひろばを実施した。
- ・午後は小学生が多く来館するため、見回りの回数を増やし、子ども同士のトラブルの早期発見に努めた。
- ・夕方頃から来館する中高生が多くおり、閉館時間まで過ごしていたので 18 時以降は中高生タイムとして利用できるようにした。
- ・毎月の児童館行事を知らせるため、児童館だよりを月 1 回発行し、第八小学校の全児童、第二小学校、南砂小学校、第三中学校などにはイベントの際に配布・掲示依頼している。

《全年齢共通の行事》

【別紙 19 企画事業年間報告書（児童館）】

《子育て支援》

【別紙 19 企画事業年間報告書（児童館）】

《子育てサークル・ボランティアの活動状況》

- ・ ひまわり文庫による乳幼児向け読み聞かせの会を月 1 回実施した。
- ・ あやとり名人が児童館と学童を月 1 回程度来館して子ども達にあやとりを教えてくれた。

《地域行事への協力》

- ・ 西地区こどもまつり

4 月 29 日に第三中学校で実施した。

《地域との連携》

- ・ 寄贈品のリサイクルコーナー
「差し上げますコーナー」の設置。
- ・ 近隣の方へのお知らせの配布
今年度はおまつりと館内宿泊の際に配布した。

(2)西町学童保育所

《毎月の行事》

【別紙 20 企画事業年間報告書（学童保育所）】

《その他の行事》

【別紙 20 企画事業年間報告書（学童保育所）】

《保護者会の実施》

感染症対策を実施しながら 6 月 8 日と 2 月 15 日に実施した。

《学童だよりの発行・配布》

月一回（7 月と 8 月は合併号）計 11 回発行した。

(3)親子ひろば

《親子ひろばの開催日時》

毎週月曜日・水曜日・金曜日 10：00～13：00 に開催した。

（第 4 月曜日は 13 時から開館のため第 4 週のみ火曜日に開催）

《身長体重の計測の実施》

希望者には身長と体重の計測を行い、母子手帳に入るサイズのカードに計測値を記入してお渡しした。

《円卓会議との連携》

- ① 毎月実施される円卓会議に参加し情報共有を図っていく。
- ② 親子ひろばスタッフ研修や円卓会議主催の研修に参加した。

《その他の事業の実施》

- ① 令和 7 年 1 月 28 日にミニ相談会の実施
- ② おはなしひろばを毎週金曜日 11：00～11：20 の間に読み聞かせだけでなくふれあい遊びや

リズム遊びも取り入れて実施した。

(第3金曜日はひまわり文庫さんによる読み聞かせのため未実施)

(4)西町地域センター

《来館者対応》

- ・開館時間は午前9時から午後10時まで、水曜は休館した。

《利用者協議会》

- ・5月25日、9月7日、10月26日、令和7年2月22日に利用者協議会（まつり実行委員会）を開催した。
- ・役員会 5月24日、8月30日、令和7年1月31日に臨時役員会を開催し、今後の活動について話し合いを行った。

《西町プラザまつり実行委員会》

- ・令和6年10月20日に西町プラザまつりを開催し、その準備のため5月24日、8月30日に利用者協議会兼まつり実行委員会を開催、10月26日は反省会を実施した。

《資源回収》

利用者協議会の活動資金として、資源回収(紙・アルミ缶・布)の取組みを行った。施設を利用になる際に回収資源をお持ちいただく。月2回、業者に回収を依頼。回収資源の保管・管理は利用者協議会と施設側で行った。

《図書室運営委員会への協力》

図書のボランティアさんの年齢が偏っていることから、選書にも参加し、漫画などを提案した。ボランティアさんでは難しい作業、本にブッカーをかける等を手伝い、本が長持ちするよう協力した。

《利用者アンケートの実施》

- ・10月31日から11月30日に利用者アンケートを実施した。

《地域との連携》

7月に地域の方から笹をいただき、七夕飾りを実施した。

12月に地域の方から藁をいただき、しめ縄飾りをつくろうを実施した。

【別紙21 実施状況 西町地域センター】

(5)生きがいセンターにしまち

《来館者対応》

- ・開館時間は午前9時から午後5時まで、水曜は休館した。

《地域生きがい交流事業活動展示》

今年度の交流事業の交流会は1期と2期は発表交流会とし、受講者の作品展示や講師による実演を交えた講座の紹介を当日参加した各講座の受講生の方々が参加して行い交流の場とした。3期は cocobunji プラザにて各生きがいセンター合同で合同交流展示発表会を開催し、多くの来場者があった。

《パドル体操》

4月から月1回実施。

《団体使用事業の実施》

生きがいセンターの大広間・多目的室1の団体使用の受付を行った。

《多世代交流(敬老)行事》

西町学童保育所の子どもたちにメッセージを書いてもらい、生きがいセンター入口に掲示し利用者に見てもらった。8月31日にはにしまち落語会を開催し35名の参加者が落語を楽しんでいた。

《利用者アンケートの実施》

10月31日から11月30日に利用者アンケートを実施した。

《生きがいセンター・地域センター活動展示》

生きがいセンターと地域センターを制作活動の場として利用している団体に作品展示をお願いし、2月の下旬から3月中旬かけて展示を実施した。絵画の制作を主に活動している団体と、手芸の制作を主にしている団体及び生きがい交流事業の受講生の作品も展示し、それぞれが初春にふさわしい作品や色々な発想の作品を多く展示していただき、利用者が足を止め、ゆっくりと作品鑑賞を楽しんでいる様子が見られた。

《にしまち落語会》

参加者は毎年来ていらっしゃる方が多く、張り紙などでお知らせをする前から今年も落語会あるかしらと尋ねてくる方もおり、ありますよとお答えすると、とても嬉しそうに昨年の落語も面白かったなど色々お話が聞くことができ利用者とのコミュニケーションの良い機会になった。当日もとても嬉しそうに参加されていた。

(6) 計画した事業についての結果と考察

- ①学童児を対象とした館外遠足として学童の卒所遠足を企画し実施した。
- ②系列保育園・児童館等の人的資源を活用した事業として近隣の施設へスタッフを派遣して実務研修を行った。また、系列保育園の保育士によるコラボ企画としてベビーマッサージを企画し5回実施した。
- ③提携する専門機関による多彩な事業として、地域の方々に協力して頂き伝承事業、しめ縄作りの体験と、地域の団体の協力による児童館においてスポーツ吹矢の体験会を実施した。落語会も今年度は敬老月間として8月にも実施し年間2回の開催となっている。
- ④個人情報に関する方針を館内に掲示し利用者への対応を周知した。

・考察

施設全体としてはイベントがかなり活発に行われるようになってきた。その中でも利用者に季節を感じてもらえるよう館内の装飾を実施した。また、利用者の声を反映させて生きがいセンター・地域センターを利用している団体の合同作品展示会を実施した。昨年に引き続き西町プラザまつりを10月20日に開催し活動団体の発表の場となる1日と

なった。児童館においては毎月レシピの掲示とレシピを自由に持って行けるようにコピーをして専用のポケットに入れて置いた。料理企画も再開し毎月楽しそうに参加していた児童がいた。ファイヤー企画も実施し土曜日の親子の居場所となるようにした。親子ひろばで絵本の読み聞かせと手遊びを楽しむ「おはなしひろば」を毎週金曜日に開催した。

今年度は第三金曜日に地域で活動している「ひまわり文庫」による乳幼児向けの読み聞かせを実施している。小学生からの要望が多かった各種大会はカードゲーム大会やコマ（バイブレード）大会等を実施して来館者のニーズに応えた。また今年度からあやとりのボランティアが月一回児童館と学童に来館し子どもたちにあやとりを教えてくれた。感染防止対策として館内の消毒とおもちゃの消毒も継続して職員が定期的に行った。

7.その他管理の実態を把握するために必要な事項等を記載した事業報告書

(1)防災に係る実施状況

- ・災害等緊急時の対応に関しては、「災害時対応マニュアル」、「地区防災センター運営マニュアル」等に基づき体制を整えた。
- ・災害等緊急事態発生時には、的確に対応するとともに、遅滞なく市に状況報告できるよう体制を整えた。

避難訓練の実施状況

《西町プラザ》

9月 避難訓練（職員のみ） 3月 避難訓練

《にしまち児童館》

4月 職員配置等の確認 5月 避難訓練 6月 応急救護訓練 7月 職員配置等の検証

8月 避難訓練 9月 避難訓練（職員のみ） 10月 職員配置等の検証

11月 不審者対応（職員のみ） 12月 避難訓練 1月 防災訓練（職員のみ）

2月 職員配置等の検証 3月 避難訓練

《西町学童保育所》

5月 避難訓練 7月 避難訓練 9月 避難訓練

11月 避難訓練 1月 避難訓練 3月 防犯訓練

(2)個人情報管理の実施状況

- ・個人情報の管理に関しては、「個人情報の保護に関する法律」「国分寺市個人情報の保護に関する法律の運用に関する条例」および「国分寺市情報システムの管理運営に関する条例」に基づき体制を整えた。
- ・個人情報が含まれている書類は、登録個人情報取扱業務の取扱担当者が適正に管理した。
- ・個人情報が含まれている書類は鍵のかかるキャビネットにしまい、細心の注意を払って取り扱った。

- ・ 個人情報が含まれたデータは、インターネット等外部と接続されていないパソコンを使用し、パソコンにパスワードをかけ鍵付きキャビネットで保管した。

(3)情報の公開の実施状況

- ・ 情報の公開に関しては、「国分寺市情報公開条例」に基づき体制を整えた。

(4)保守点検業務委託等の実施状況

【別紙 22 保守点検業務実施結果一覧】

令和6年度自主事業実施状況一覧

【別紙1】

No.	事業名称(※1)	事業計画の有無と時期	事業内容	実施施設	実施の有無と時期	参加人数	収入	支出	未実施の理由・今後の方針(※2)
1	パソコンなんでも相談会	有 令和6年4月26日	①施設利用者の方々にパソコンに親しみきっかけをつくる。 ②利用団体の活動にパソコンのスキルを生かして頂き、活動の活性化を図る。 ③西町地域センターで活動している「パソコンの会」の活動を来館された方の知ってもらう。 ※毎月最終火曜日に実施している。	西町地域センター	有 令和7年3月28日	45人	0円	0円	令和6年4月26日～令和7年3月28日
2	端午の節句飾り	有 令和6年4月29日	端午の節句の飾りつけを行い、季節感を感じる。	西町地域センター	有 令和6年5月14日		0円	0円	令和6年4月29日～令和6年5月14日
3	七夕飾り	有 令和6年6月27日	笹に短冊などを飾り、季節を感じる。	西町地域センター	有 令和6年7月7日	139人	0円	0円	令和6年6月27日～令和6年7月7日
4	しめ縄飾りを作ろう	有 令和6年12月22日	しめ縄飾りを作り、お正月の季節感に触れる。多世代交流を図る。	西町地域センター	有 令和6年12月26日	54人	0円	0円	令和6年12月26日10時00分～12時00分
5	クリスマス装飾	有 令和6年11月23日	クリスマスの装飾をして季節を感じてもらう。	西町地域センター	有 令和6年12月5日		0円	0円	令和6年12月5日～令和6年12月26日
6	ひな飾りと春の装飾	有 令和7年2月22日	ひな飾りを楽しいんでもらい春の雰囲気を感じてもらう。	西町地域センター	有 令和7年2月20日		0円	0円	令和7年2月20日～令和7年3月11日
7	にしまち落語会	有 令和6年8月31日	利用者同士の交流の場となるようにする。施設利用者の方々に落語を楽しんでもらう。喜段来館しない方々に、施設を知ってもらうきっかけとする。(令和7年2月15日に実施)	生きがいセンターにしまち	有 令和6年8月31日	36人	0円	0円	令和6年8月31日・令和7年2月15日13時00開演
8	春の合同作品展覧会	有 令和6年2月8日	生きがいセンターにしまちと西町地域センターを制作活動の場として利用している団体の作品を展示し、施設利用者に活動の様子を知ってもらう。	西町プラザ	有 令和7年2月20日		0円	0円	令和7年2月20日～令和7年3月4日
9	スポーツ吹矢を楽しもう	有 令和6年8月15日	にしまち児童館の利用者の子ども達にスポーツ吹矢を楽しんでもらう。夏休みに貴重な体験をしてもらう。	にしまち児童館	有 令和6年8月15日	27人	0円	0円	令和6年8月15日10時～12時
10	保育園の先生と遊ぼう (系列保育園よのこら企画)	有 令和6年5月21日	系列保育園の保育士さんによる手遊びやふれあい遊びを体験する。	にしまち児童館	有 令和6年5月21日	22人	0円	0円	令和6年5月21日～令和6年3月11日
11	配食サービスの提供	有 令和6年4月1日	学童利用の保護者に配食サービスを提供する事でお弁当の負担を軽減する。市内の他学童でも配食サービスを提供しており西町学童保育所においても取り入れたいと考え実施した。	西町学童保育所	有 令和6年4月1日		0円	0円	令和6年4月1日～令和7年3月31日
12	きもだめし	無	児童館利用者のニーズに応え中学生にも協力してもらいきもだめしを実施する。水曜閉館の地域センターと生きがいセンターを利用して行う。	にしまち児童館	有 令和6年8月21日	9人	0円	0円	令和6年8月12日16時30分～18時
13	日曜開館	無	「何でも話そう」で利用者からの要望が多かった「日曜日にも児童館を開けて欲しい」という声に応えて日曜日の午後に児童館を開館した。	にしまち児童館	有 令和6年10月13日	46人	0円	0円	令和6年10月13日13時～19時

※1 年間事業計画書に記載している自主事業については、すべて実施状況を記載してください。

※2 実施の有無が「無」の場合のみご記入ください。

収支決算書(ひな形)

(令和6年度)

令和6年4月1日 から 令和7年3月31日

施設名	西町プラザ(にしまち児童館・西町地域センター・生きがいセンターにしまち)及び西町学童保育所
指定管理者名	株式会社こどもの森
指定管理期間	令和6年 4月 1日 から 令和11年 3月 31日

【指定管理業務に係る決算報告】

1. 収入の部

(単位:円)

科目	予算額 (A)	決算額 (B)	予算達成率 (B÷A)	摘 要
指定管理料	71,480,000	71,480,000	100.0%	
利用料金収入	0	0	#DIV/0!	
事業収入(市指定)	0	0	#DIV/0!	
その他の収入	0	770,105	#DIV/0!	放課後事業支援員等処遇改善臨時特例事業補助金 767,800円 図書室運営委員会要望分 2,305円
実質損失				
収入合計	71,480,000	72,250,105	101.1%	予算達成率は、実質損失を控除

2. 支出の部

(単位:円)

科目	予算額 (A)	決算額 (B)	予算達成率 (B÷A)	摘 要
人件費	51,910,000	49,561,623	95.5%	
職員俸給及び手当	46,680,000	44,490,568	95.3%	
福利厚生費	130,000	111,237	85.6%	※
法定福利費	5,100,000	4,959,818	97.3%	
			#DIV/0!	
事務費	9,840,000	8,727,431	88.7%	
消耗品費等	1,000,000	638,662	63.9%	※
食糧費	740,000	1,022,605	138.2%	※
通信運搬費	600,000	432,198	72.0%	※
採用・研修費	4,000,000	3,609,089	90.2%	※
水道・光熱水費	3,500,000	3,024,877	86.4%	※
			#DIV/0!	
管理費	9,150,000	11,875,874	129.8%	
保守管理費等	2,200,000	2,059,552	93.6%	※
保険料	200,000	124,660	62.3%	
一般管理費	2,100,000	2,100,000	100.0%	※
租税公課	3,750,000	6,559,146	174.9%	※
雑費	900,000	1,032,516	114.7%	
			#DIV/0!	
維持修繕費	30,000	0	0.0%	
			#DIV/0!	
備品購入費	550,000	214,234	39.0%	※
			#DIV/0!	
			#DIV/0!	
			#DIV/0!	
			#DIV/0!	
			#DIV/0!	
			#DIV/0!	
			#DIV/0!	
実質収益		1,870,943		
支出合計	71,480,000	72,250,105	98.5%	予算達成率は、実質収益を控除

【注意】

科目については、必要に応じて適宜追加修正すること。

消費税課税対象経費については、摘要欄(※印)を表示すること。

指定管理業務に係る収支と自主事業に係る収支は分けて記載すること。

一般管理費(本社経費)、租税公課は別に算定根拠を示すこと。

年度途中で予算の補正があった場合は注記すること。

【予算の補正】

放課後児童支援員等処遇改善臨時特例事業補助金により767,800円増額

【自主事業に係る決算報告】

1. 収入の部

(単位:円)

科目	予算額 (A)	決算額 (B)	予算達成率 (B÷A)	摘 要
自主事業に係る収入	0	0	#DIV/0!	
実質損失		0		
収入合計	0	0	#DIV/0!	予算達成率は、実質損失を控除

2. 支出の部

(単位:円)

科目	予算額 (A)	決算額 (B)	予算達成率 (B÷A)	摘 要
自主事業に係る支出	0	0	#DIV/0!	
実質収益		0		
支出合計	0	0	#DIV/0!	予算達成率は、実質収益を控除

【注意】

科目については、必要に応じて適宜追加修正すること。

消費税課税対象経費については、摘要欄(※印)を表示すること。

指定管理業務に係る収支と自主事業に係る収支は分けて記載すること。

※収支計算に対する総括・自己評価

引き続き改善を行い安定した運営に努めます。

【指定期間中の状況】

指定管理期間	令和6年 4月 1日 から 令和11年 3月 31日
指定管理費 収入総合計額(円)	72,250,105
指定管理費 支出総合計額(円)	70,379,162

指定管理費 総額の上限額(円)	363,480,000
-----------------	-------------

指定期間中の 決算の状況	収入	支出	収支
令和 6年度	72,250,105	70,379,162	1,870,943
令和 7年度	0	0	0
令和 8年度	0	0	0
令和 9年度	0	0	0
令和 10年度	0	0	0
計	72,250,105	70,379,162	1,870,943

指定期間中の 自主事業の収支状況	収入	支出	収支
令和元年度	0	0	0
令和 2年度	0	0	0
令和 3年度	0	0	0
令和 4年度	0	0	0
令和 5年度	0	0	0
計	0	0	0

【一般管理費（本社経費），租税公課の算定根拠】

一般管理費 事務費、委託費、通信費、賃料、水光熱費等

売上

$$71,480,000 \times 3\% \div 2,100,000$$

租税公課

内訳	金額
法人事業税	4,081,904
法人都民税	273,405
法人市民税	705,602
消費税	1,498,235

算定式は

法人事業税 東京都納税額×1%(従業員割合)÷4,081,904

法人都民税 東京都納税額(法人税割)×2.1%(市町村分従業員割合)÷248,532

東京都納税額(均等割)×1%(従業員割合)÷24,873

法人市民税 国分寺市納税額×9.5%(従業員割合)÷705,602

消費税 課税売上に係る消費税―課税仕入れ等に係る消費税÷1,498,235

※本社経費，租税公課の科目内訳も記載すること。

【記入例】

当該施設経費	20,000,000円
他施設1経費	18,000,000円
他施設2経費	24,000,000円
他施設3経費	24,000,000円
他施設4経費	14,000,000円
本社経費	5,000,000円
総額	105,000,000円

(内訳) 人件費，採用費，研修費，租税公課，減価償却費，広告費を計上。

(算定)

・按分率：当該施設経費20,000,000円/（総額105,000,000円-本社経費5,000,000円）=0.2

・当該施設の本社経費：5,000,000円×0.2=1,000,000円

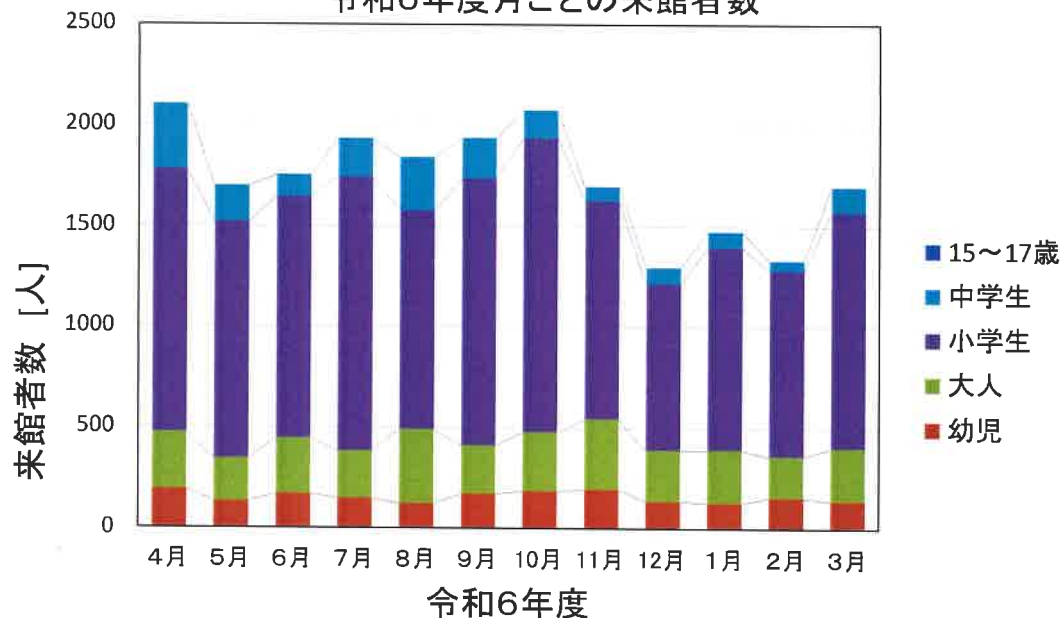
【別紙3 利用者数実績 にしまち児童館】

令和6年度	4月	5月	6月	7月	8月	9月	10月	11月	12月	1月	2月	3月	合計
開館日数	25	24	25	25	26	23	27	25	23	23	22	25	293
幼児	192	133	169	149	123	170	186	194	135	130	154	138	1873
大人	281	209	275	231	366	239	290	347	253	260	203	261	3215
小学生	1306	1179	1200	1362	1087	1326	1459	1085	827	1005	925	1173	13934
中学生	324	175	107	191	262	202	140	68	82	80	50	124	1805
15～17歳	0	3	1	1	2	0	1	2	0	0	0	0	10
合計	2,103	1,699	1,752	1,934	1,840	1,937	2,076	1,696	1,297	1,475	1,332	1,696	20837

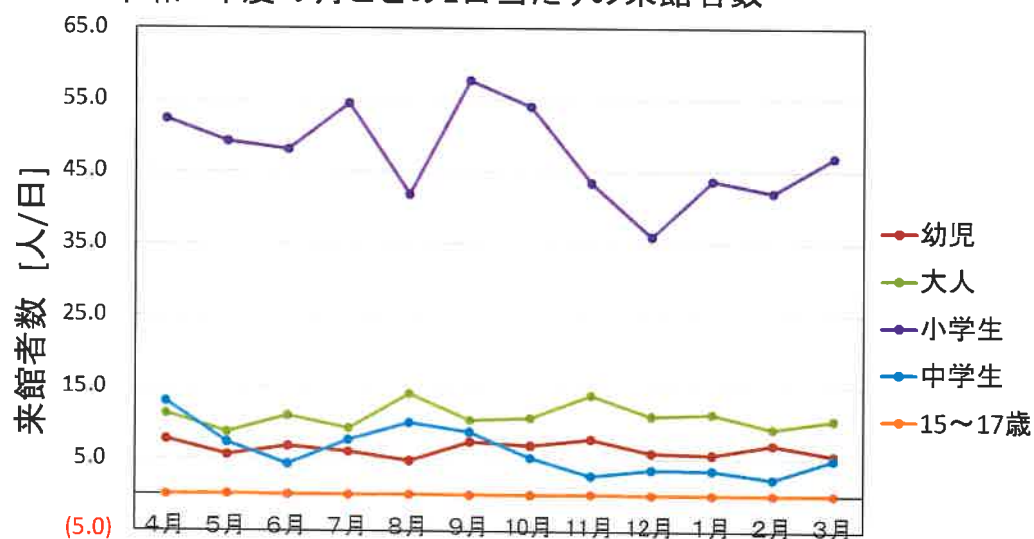
年間開館日数	年間利用者数	月平均利用者	日平均利用者
293	20,837	1,736	71

幼児	大人	小学生	中学生	高校生	合計
1,873	3,215	13,934	1,805	10	20,837

令和6年度月ごとの来館者数



令和6年度の月ごとの1日当たりの来館者数



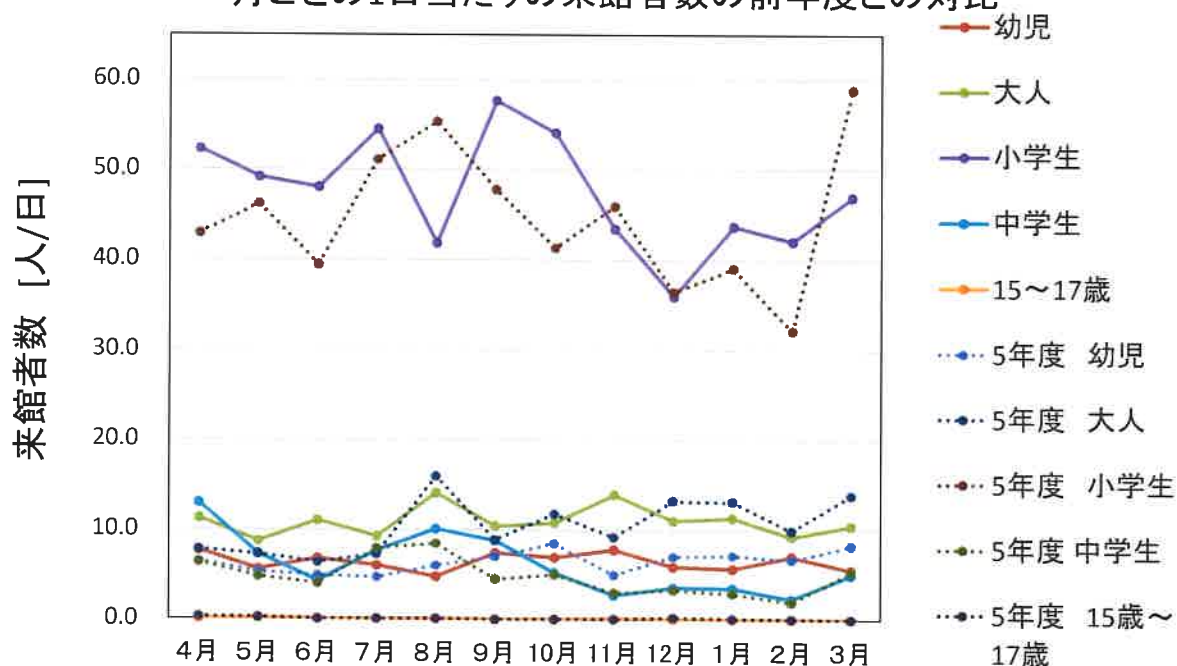
令和6年度

別紙3 令和5年度と令和6年度の月ごとの1日当たりの来館者数の割合の対比

令和6年度	4月	5月	6月	7月	8月	9月	10月	11月	12月	1月	2月	3月	合計
開館日数	25	24	25	25	26	23	27	25	23	23	22	25	293
幼児	7.7	5.5	6.8	6.0	4.7	7.4	6.9	7.8	5.9	5.7	7.0	5.5	6.4
大人	11.2	8.7	11.0	9.2	14.1	10.4	10.7	13.9	11.0	11.3	9.2	10.4	11.0
小学生	52.2	49.1	48.0	54.5	41.8	57.7	54.0	43.4	36.0	43.7	42.0	46.9	47.6
中学生	13.0	7.3	4.3	7.6	10.1	8.8	5.2	2.7	3.6	3.5	2.3	5.0	6.2
15～17歳	0.0	0.1	0.0	0.0	0.1	0.0	0.0	0.1	0.0	0.0	0.0	0.0	0.0
合計	84.1	70.8	70.1	77.4	70.8	84.2	76.9	67.8	56.4	64.1	60.5	67.8	71.1

令和5年度	4月	5月	6月	7月	8月	9月	10月	11月	12月	1月	2月	3月	合計
開館日数	22	23	25	24	25	23	25	23	23	22	22	24	281
幼児	6.5	5.3	4.9	4.7	6.0	7.0	8.4	5.0	7.0	7.1	6.6	8.2	6.4
大人	7.8	7.3	6.4	7.3	16.0	8.9	11.8	9.2	13.2	13.1	9.9	13.8	10.4
小学生	42.9	46.1	39.5	51.1	55.3	47.8	41.3	45.9	36.5	39.0	32.1	58.8	44.9
中学生	6.4	4.8	4.0	7.9	8.4	4.5	5.0	3.0	3.3	2.9	2.0	5.3	4.8
15～17歳	0.3	0.2	0.1	0.1	0.1	0.0	0.0	0.0	0.3	0.1	0.1	0.0	0.1
合計	63.8	63.7	54.8	71.0	85.8	68.1	66.5	63.1	60.2	62.3	50.7	86.1	66.6

月ごとの1日当たりの来館者数の前年度との対比



【別紙4 利用実績 西町学童保育所】

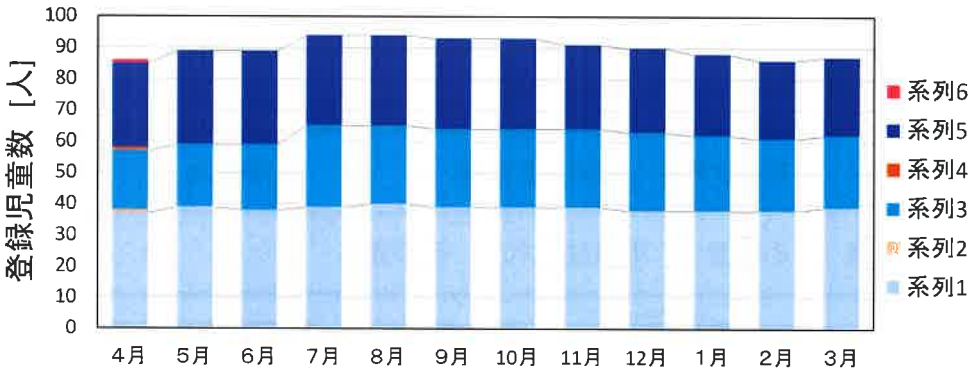
登録児童数[人]

令和6年度	4月	5月	6月	7月	8月	9月	10月	11月	12月	1月	2月	3月	合計
1年	37	39	38	39	40	39	39	39	38	38	38	39	463
2年	19	20	21	26	25	25	25	25	25	24	23	23	281
3年	27	30	30	29	29	29	29	27	27	26	25	25	333
その他(4～5年)	2	2	2	2	2	2	2	1	1	1	1	1	19
合計	85	91	91	96	96	95	95	92	91	89	87	88	1096

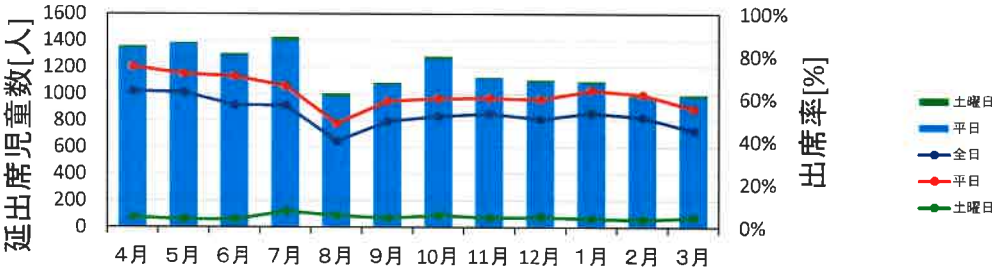
出席児童数・出席率

令和6年度	4月	5月	6月	7月	8月	9月	10月	11月	12月	1月	2月	3月	合計
保育日数 [日]	全日	25	24	25	26	26	23	26	23	24	23	22	292
	平日	21	21	20	22	21	19	22	20	20	19	18	243
	土曜日	4	3	5	4	5	4	4	3	4	4	4	49
延出席児童数 [人]	全日	1357	1382	1302	1423	1002	1082	1281	1124	1104	1095	983	14125
	平日	1341	1372	1286	1395	976	1066	1260	1112	1087	1081	971	13918
	土曜日	16	10	16	28	26	16	21	12	17	14	12	207
出席率	全日	63.9%	63.3%	57.2%	57.0%	40.1%	49.5%	51.9%	53.1%	50.5%	53.5%	51.4%	45.0%
	平日	75.1%	71.8%	70.7%	66.1%	48.4%	59.1%	60.3%	60.4%	59.7%	63.9%	62.0%	62.7%
	土曜日	4.7%	3.7%	3.5%	7.3%	5.4%	4.2%	5.5%	4.3%	4.7%	3.9%	3.4%	4.6%

令和6年度月ごとの登録児童数



令和6年度延出席児童数・出席率

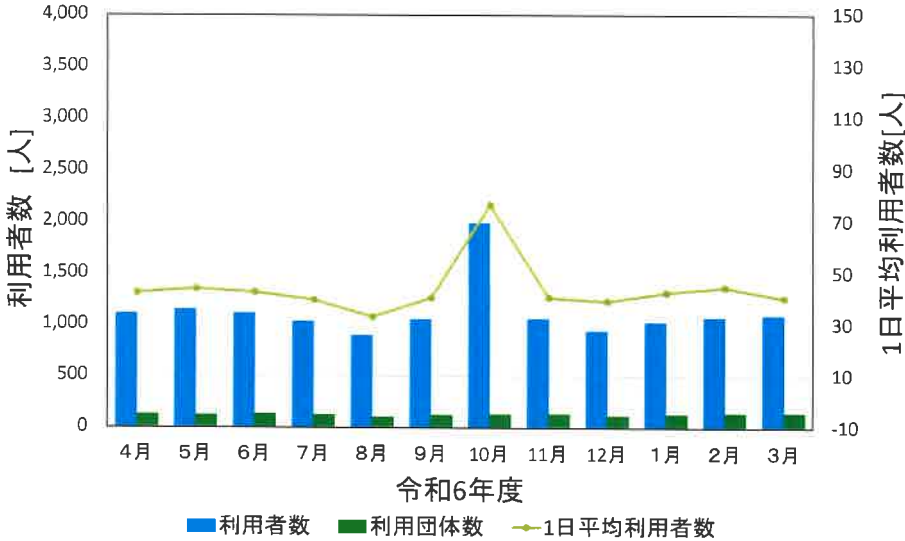


【別紙5 利用実績 西町地域センター】

利用者数

令和6年度	4月	5月	6月	7月	8月	9月	10月	11月	12月	1月	2月	3月	合計
利用日数	26	26	26	26	27	26	26	26	24	24	24	27	308
利用者数	1,102	1,143	1,107	1,029	890	1,052	1,986	1,054	938	1,021	1,069	1,088	13,479
利用団体数	124	117	125	121	99	121	125	129	110	125	138	143	1,477
1日平均利用者数	42.4	44.0	42.6	39.6	33.0	40.5	76.4	40.5	39.1	42.5	44.5	40.3	43.8

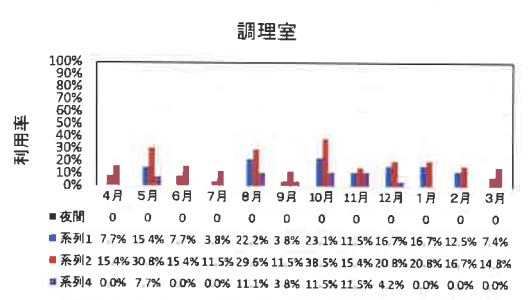
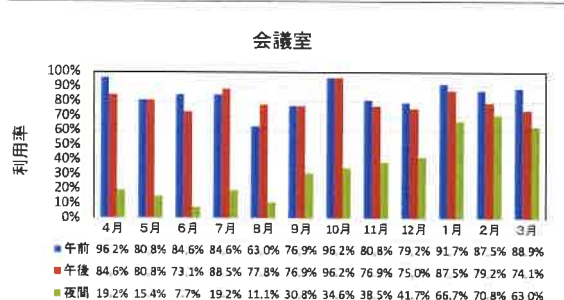
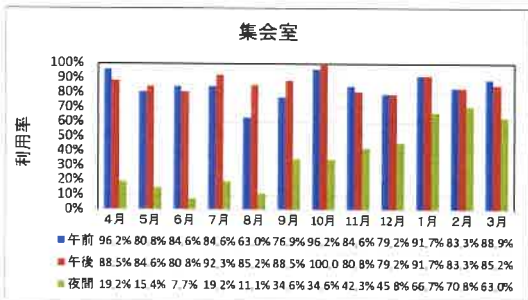
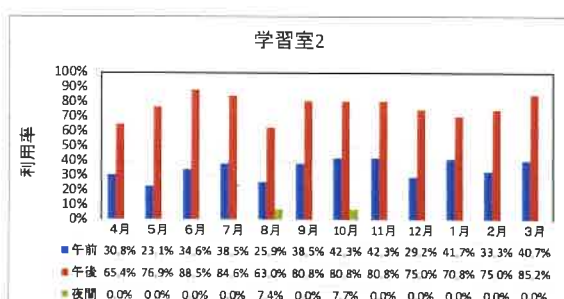
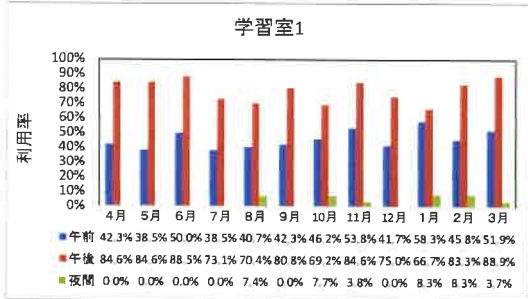
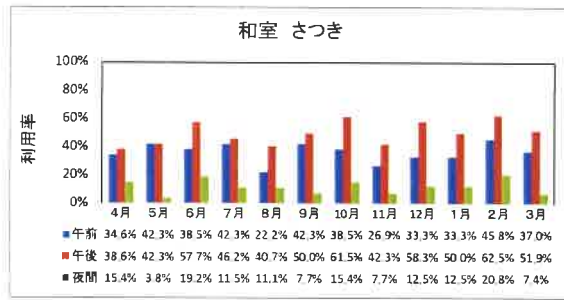
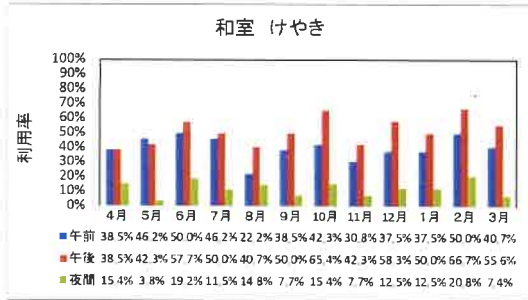
令和6年度月ごとの利用者数



部屋ごとの利用実績

令和6年度		4月	5月	6月	7月	8月	9月	10月	11月	12月	1月	2月	3月	合計/平均
利用室数(除 調理室)		210	198	219	216	183	214	247	215	200	225	237	252	2616
利用率(除 調理室)		44.9%	42.3%	46.8%	46.2%	37.7%	45.7%	52.8%	45.9%	46.3%	52.1%	54.9%	51.9%	47.3%
和室 けやき	午前	38.5%	46.2%	50.0%	46.2%	22.2%	38.5%	42.3%	30.8%	37.5%	37.5%	50.0%	40.7%	40.0%
	午後	38.5%	42.3%	57.7%	50.0%	40.7%	50.0%	65.4%	42.3%	58.3%	50.0%	66.7%	55.6%	51.5%
	夜間	15.4%	3.8%	19.2%	11.5%	14.8%	7.7%	15.4%	7.7%	12.5%	12.5%	20.8%	7.4%	12.4%
和室 さつき	午前	34.6%	42.3%	38.5%	42.3%	22.2%	42.3%	38.5%	26.9%	33.3%	33.3%	45.8%	37.0%	36.4%
	午後	38.6%	42.3%	57.7%	46.2%	40.7%	50.0%	61.5%	42.3%	58.3%	50.0%	62.5%	51.9%	50.2%
	夜間	15.4%	3.8%	19.2%	11.5%	11.1%	7.7%	15.4%	7.7%	12.5%	12.5%	20.8%	7.4%	12.1%
学習室 1	午前	42.3%	38.5%	50.0%	38.5%	40.7%	42.3%	46.2%	53.8%	41.7%	58.3%	45.8%	51.9%	45.8%
	午後	84.6%	84.6%	88.5%	73.1%	70.4%	80.8%	69.2%	84.6%	75.0%	66.7%	83.3%	88.9%	79.1%
	夜間	0.0%	0.0%	0.0%	0.0%	7.4%	0.0%	7.7%	3.8%	0.0%	8.3%	8.3%	3.7%	3.3%
学習室 2	午前	30.8%	23.1%	34.6%	38.5%	25.9%	38.5%	42.3%	42.3%	29.2%	41.7%	33.3%	40.7%	35.1%
	午後	65.4%	76.9%	88.5%	84.6%	63.0%	80.8%	80.8%	80.8%	75.0%	70.8%	75.0%	85.2%	77.2%
	夜間	0.0%	0.0%	0.0%	0.0%	7.4%	0.0%	7.7%	0.0%	0.0%	0.0%	0.0%	0.0%	1.3%
集食室	午前	96.2%	80.8%	84.6%	84.6%	63.0%	76.9%	96.2%	84.6%	79.2%	91.7%	83.3%	88.9%	84.2%
	午後	88.5%	84.6%	80.8%	92.3%	85.2%	88.5%	100.0%	80.8%	79.2%	91.7%	83.3%	85.2%	86.7%
	夜間	19.2%	15.4%	7.7%	19.2%	11.1%	34.6%	34.6%	42.3%	45.8%	66.7%	70.8%	63.0%	35.9%
会議室	午前	96.2%	80.8%	84.6%	84.6%	63.0%	76.9%	96.2%	80.8%	79.2%	91.7%	87.5%	88.9%	84.2%
	午後	84.6%	80.8%	73.1%	88.5%	77.8%	76.9%	96.2%	76.9%	75.0%	87.5%	79.2%	74.1%	80.9%
	夜間	19.2%	15.4%	7.7%	19.2%	11.1%	30.8%	34.6%	38.5%	41.7%	66.7%	70.8%	63.0%	34.9%
調理室	午前	7.7%	15.4%	7.7%	3.8%	22.2%	3.8%	23.1%	11.5%	16.7%	16.7%	12.5%	7.4%	12.4%
	午後	15.4%	30.8%	15.4%	11.5%	29.6%	11.5%	38.5%	15.4%	20.8%	20.8%	16.7%	14.8%	20.1%
	夜間	0.0%	7.7%	0.0%	0.0%	11.1%	3.8%	11.5%	11.5%	4.2%	0.0%	0.0%	0.0%	4.2%

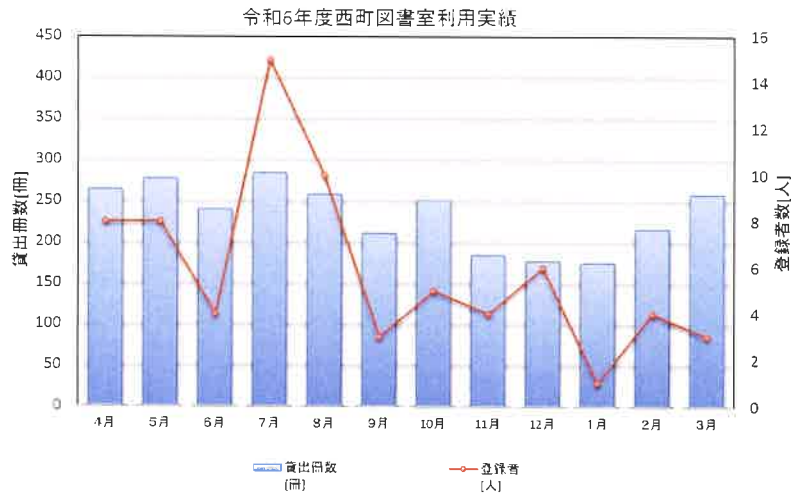
【別紙5 利用実績 西町地域センター】



【別紙5 利用実績 西町地域センター】

西町図書室利用実績

令和6年度		4月	5月	6月	7月	8月	9月	10月	11月	12月	1月	2月	3月	合計
貸出冊数 【冊】	月	264	277	240	284	258	211	251	184	177	175	216	258	2795
	年度累計	264	541	781	1065	1323	1534	1785	1969	2146	2321	2537	2795	2795
	累計	78039	78316	78556	78840	79098	79309	79560	79744	79921	80096	80312	80570	80570
登録者 【人】	月	8	8	4	15	10	3	5	4	6	1	4	3	71
	年度累計	8	16	20	35	45	48	53	57	63	64	68	71	71
	累計	2890	2898	2902	2917	2927	2930	2935	2939	2945	2946	2950	2953	2953



<使用料徴収実績>

令和6年4月15日納付(4月16日.23日.30日利用分)3,600円
令和6年5月14日納付(5月14日.21日.28日利用分) 3,600円
令和6年6月10日納付(6月11日.18日.25日利用分) 3,600円
令和6年7月6日納付(7月9日.16日.23日利用分) 3,600円
令和6年8月8日納付(8月24日利用分) 1,000円
令和6年8月25日納付(8月27日利用分) 1,200円
令和6年9月9日納付(9月10日.17日.24日利用分) 3,600円
令和6年10月3日納付(10月8日.22日.29日利用分) 3,600円
令和6年11月5日納付(11月12日.19日.26日利用分) 3,600円
令和6年11月22日納付(11月21日利用分) 2,000円
令和6年11月29日納付(12月3日.10日.17日利用分) 3,600円
令和7年1月10日納付(1月14日.21日.28日利用分) 3,600円
令和7年2月3日納付(2月4日.11日.18日利用分) 3,600円
令和7年3月3日納付(3月29日利用分) 600円
令和7年3月4日納付(3月4日.11日.18日利用分) 3,600円
令和7年3月18日納付(4月8日.11日.22日利用分) 3,600円

【別紙 6 利用実績 生きがいセンターにしまち】

月	開館日数	集会施設等使用事業①		生きがい交流事業②		自主事業③		合計①～③		個人 利用者数
		件数	人数	件数	人数	件数	人数	件数	人数	
4	26	35	153	14	107	0	0	49	260	175
5	26	35	187	14	103	0	0	49	290	164
6	26	38	173	15	117	0	0	53	290	170
7	26	37	212	14	101	0	0	51	313	177
8	27	28	187	8	59	4	36	40	282	196
9	26	34	228	13	98	0	0	47	326	189
10	26	40	419	13	94	0	0	53	513	200
11	26	30	234	11	75	0	0	41	309	237
12	24	32	184	14	87	0	0	46	271	217
1	24	31	194	12	86	0	0	43	280	183
2	24	31	225	12	87	4	30	47	342	185
3	27	34	175	11	71	0	0	45	246	211
合計	308	405	2,571	151	1,085	8	66	564	3,722	2,304

月平均利用	33.8	214.3	12.6	90.4	0.7	5.5	47.0	310.2	192.0
-------	------	-------	------	------	-----	-----	------	-------	-------

従事者育成に係る研修実績報告

【別紙7】

1. 総括

業務が的確に遂行され、利用者へのサービス向上を図りながら、公の施設としての公共性、公平性を尊重し、施設の管理運営を行うため、職位や役割に合わせた研修を職員に受講させた。市や東京都等が主催・案内する研修を、職員に受講させ、研修の成果を施設内で共有した。また、障児等の配慮を要する児童の対応について知識・技術の向上のため、積極的に研修を受講させ、対応力の向上に努めた。

2. 年間研修受講一覧

分野	研修名	概要	主催者	計画			実績		
				実施時期	参加人数	参加内訳	実施時期	参加人数	参加内訳
共通—接遇	新人研修	社会人としてのマナーを学ぶ	指定管理事業者(本部研修)	5月	1名	西町学童1名	5月	1名	西町学童1名
共通—接遇	職員研修	こどもの森の職員として働く意識について	指定管理事業者(本部研修)	5月	4名	西町プラザ2名 西町学童2名	5月	1名	西町プラザ1名
共通—接遇	階層別研修	3年目として業務への取り組み方・後輩の指導について学ぶ	指定管理事業者(本部研修)	9月	1名	西町学童1名	9月	2名	西町プラザ1名 西町学童1名
共通—接遇	新人研修	社会人としての働き方を確認する	指定管理事業者(本部研修)	10月	1名	西町学童1名	10月	1名	西町学童1名
共通—その他	エビベン研修	エビベンの使い方と食物アレルギーについて学ぶ	指定管理事業者(施設内研修)	4月	6名	西町プラザ3名 西町学童3名	5月	8名	西町プラザ5名 西町学童3名
共通—その他	応急救護研修	応急救護の仕方を学ぶ	指定管理事業者(施設内研修)	6月	6名	西町プラザ3名 西町学童3名	6月	8名	西町プラザ7名 西町学童1名
共通—接遇	環境整備研修	施設の環境整備について	指定管理事業者(施設内研修)	6月、12月	各8名	西町プラザ5名 西町学童3名	6月、12月	各8名	西町プラザ5名 西町学童3名
共通—個人情報保護	個人情報研修	個人情報の取り扱いについて	指定管理事業者(施設内研修)	7月	8名	西町プラザ5名 西町学童3名	6月	7名	西町プラザ5名 西町学童2名
共通—その他	障害児研修(障害児報告会)	各施設の障害児について共有し問題点を考える	市	市の事業による	2名	西町プラザ1名 西町学童1名	9月	3名	西町プラザ1名 西町学童2名
共通—その他	アレルギー研修	アレルギーへの理解・対応のしかた・エビベンについて学ぶ	市	市の事業による	2名	西町プラザ1名 西町学童1名	10月	3名	西町プラザ2名 西町学童1名
児童館業務に関するもの	Jump-Jamスタッフトレーニング	運動遊びが苦手な子どもでも楽しく遊べる遊びを学ぶ	その他関係機関				6月	1名	西町学童1名
共通—接遇	応急救護研修	怪我対応を含め応急救護の仕方を学ぶ	市				6月	2名	西町プラザ2名
共通—その他	施設長研修	施設長としての役割を学ぶ	指定管理事業者(本部研修)				7月	1名	西町学童1名
その他業務に関するもの	親子ひろばスキルアップ研修	子育て支援について学ぶ	市				9月	3名	西町プラザ3名
共通—その他	円卓研修	防災について学ぶ	市				11月	1名	西町プラザ1名
学童保育所業務に関するもの	安心でんしよばと研修	安心でんしよばとの操作について学ぶ	市				12月	2名	西町プラザ1名 西町学童1名
共通—その他	怪我事故防止研修	怪我対応を含め事故を防止するためのスキルを学ぶ	市				12月	3名	西町プラザ2名 西町学童1名
共通—虐待防止	虐待防止研修	強度行動障害の状態にある方への支援のポイント	市				12月	1名	西町プラザ1名
共通—その他	つくしんぼ講演会	子どもの発達を理解するための市民講演会	市				12月	1名	西町プラザ1名
共通—その他	他施設実務研修	系列施設に実務研修に行き他施設の良い所を学ぶ	指定管理事業者(本部研修)				通年	各月2名	西町プラザ1名 西町学童1名
共通—その他	工作研修	木村研さんによる「手づくりおもちゃ」工作研修	市				1月	3名	西町プラザ2名 西町学童1名

※「従事者育成に係る研修計画」と比較できるような記載内容とすること

令和 6 年度国分寺市立西町地域センター

国分寺市生きがいセンターにしまち

施設利用者アンケート結果報告書

令和 6 年 10 月 31 日～11 月 30 日に実施いたしました。

利用者アンケートにつきましては、別紙のとおり報告いたします。

国分寺市立西町地域センター

国分寺市生きがいセンターにしまち

施設利用者アンケート結果

1. 施設利用者アンケート調査

施設利用者の満足度を調査し、管理業務や事業等の改善を目的に、施設利用者アンケートを実施した。

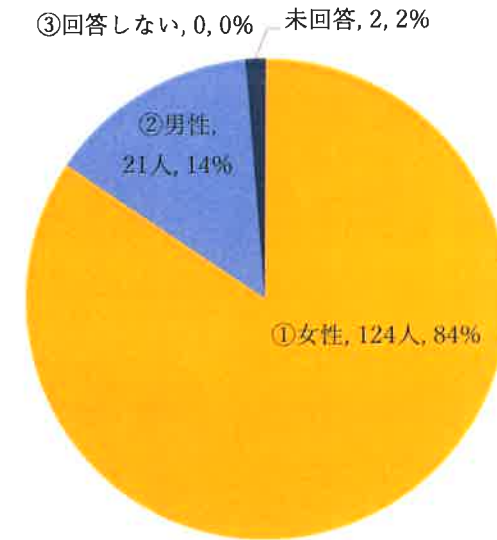
2. 実施期間 令和6年10月31日～11月30日

3. アンケート回答総数 147

1. あなたのことについてお聞かせください。

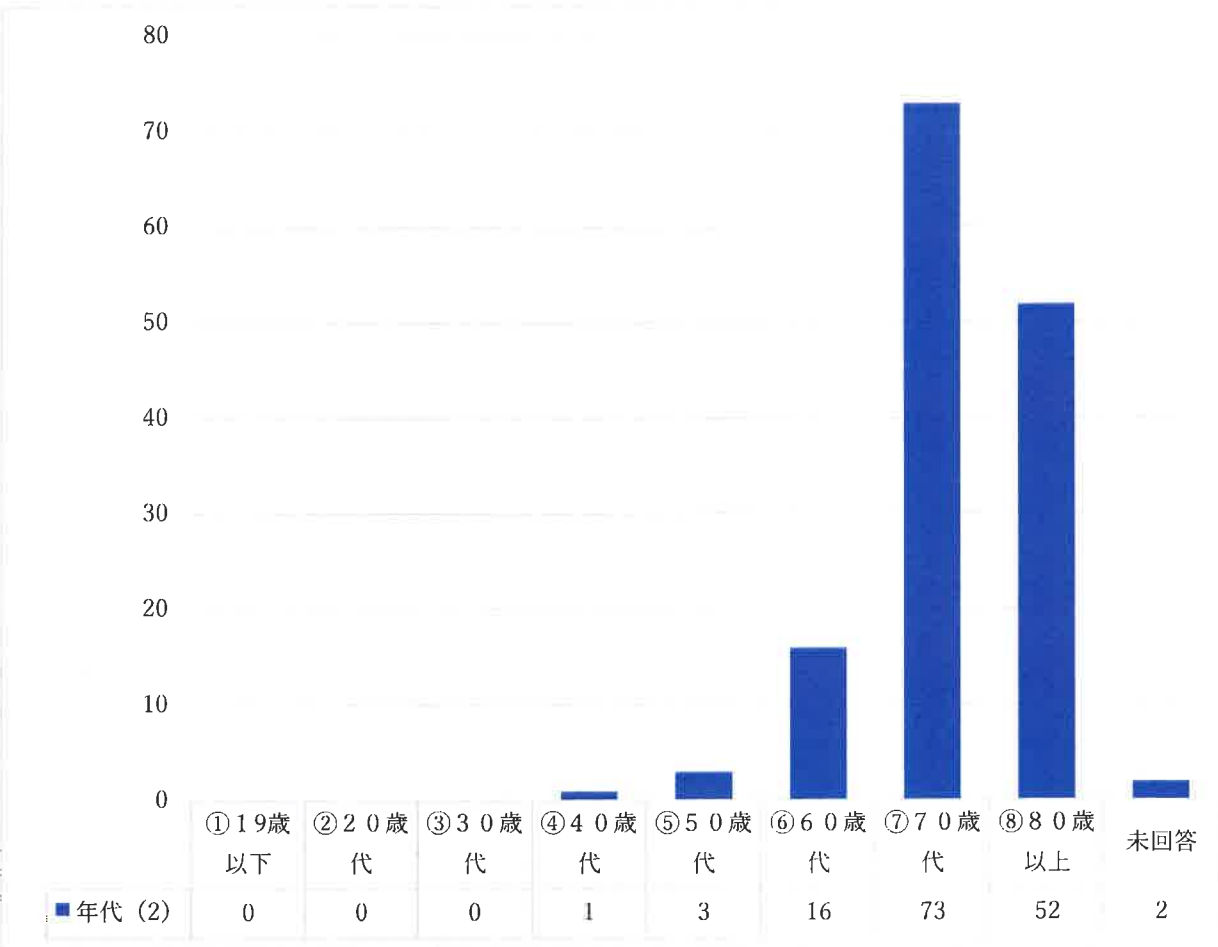
(1) 性別

	令和 5 年度(人数)	令和 6 年度(人数)
①女性	77%(118 人)	84% (124 人)
②男性	19%(29 人)	14% (21 人)
③回答しない		
未回答	2%(3 人)	1% (2 人)

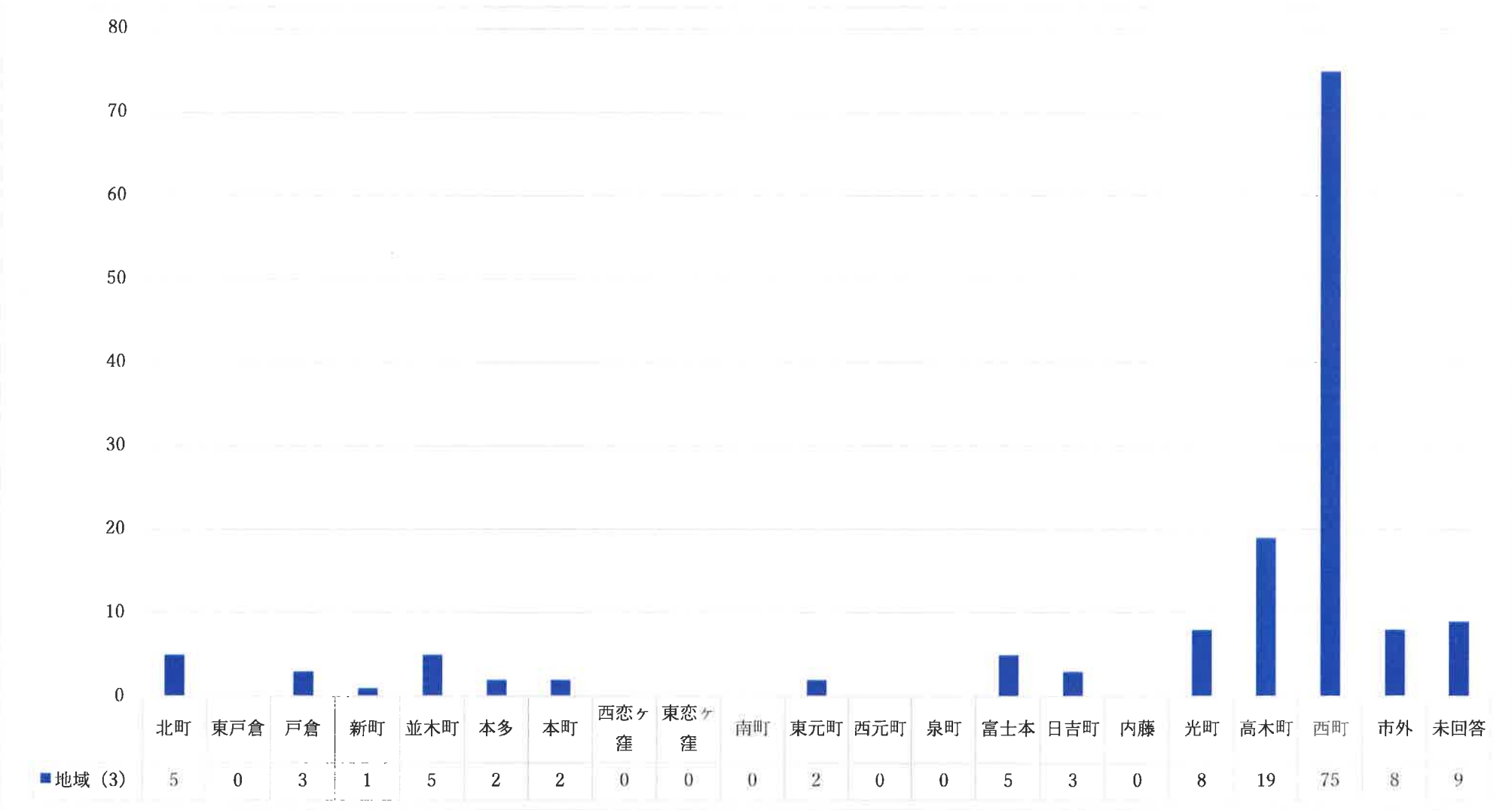


(2) 年代

	令和 5 年度(人数)	令和 6 年度(人数)
① 19 歳以下	3% (4 人)	0% (0 人)
② 20 歳代	0% (0 人)	0% (0 人)
③ 30 歳代	0% (0 人)	0% (0 人)
④ 40 歳代	2% (3 人)	1% (1 人)
⑤ 50 歳代	5% (7 人)	2% (3 人)
⑥ 60 歳代	13% (20 人)	11% (16 人)
⑦ 70 歳代	42% (64 人)	50% (73 人)
⑧ 80 歳以上	33% (51 人)	35% (52 人)
未回答	3% (5 人)	1% (2 人)

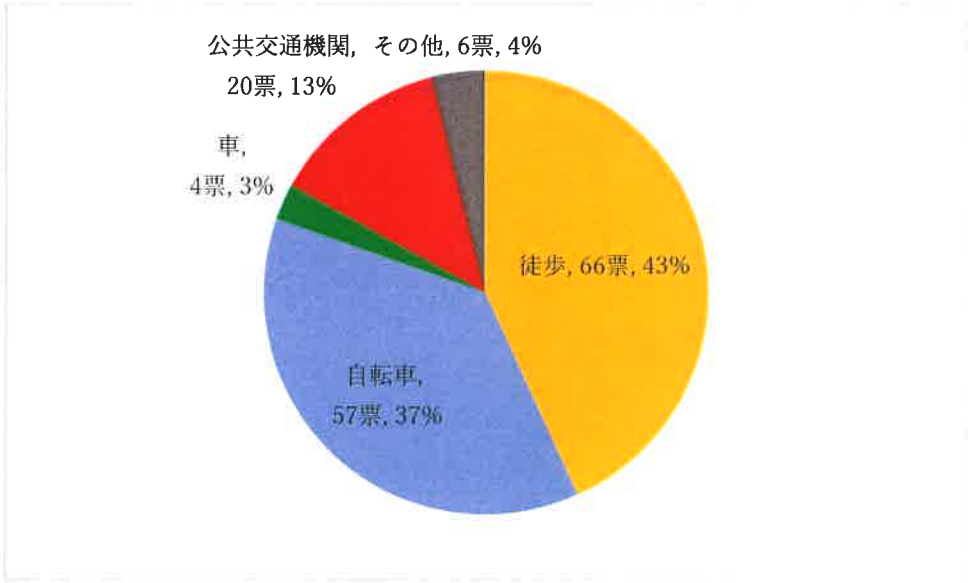


(3) 利用者の居住エリア



(4) ご来館時の交通手段（複数回答可）

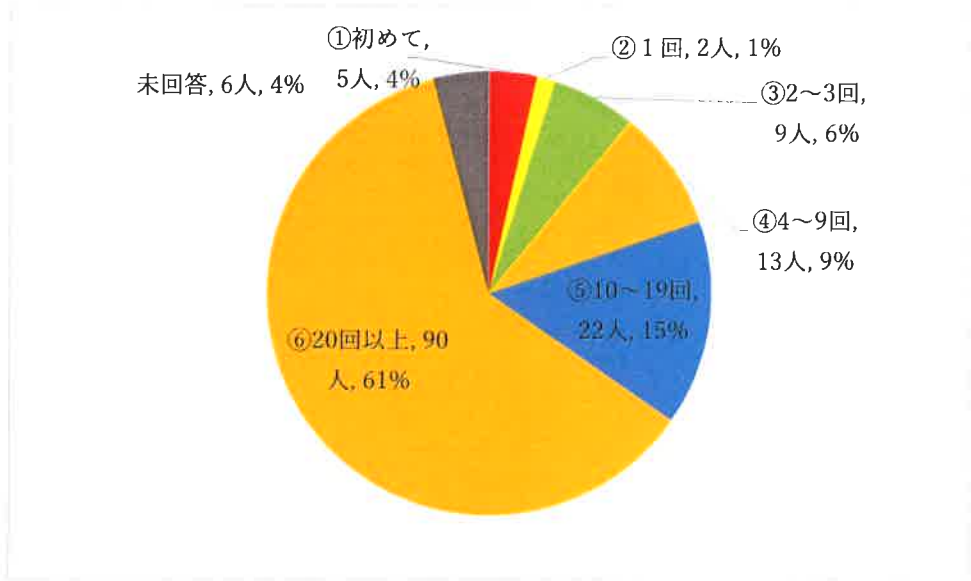
	令和 5 年度(人数)	令和 6 年度(票数)
徒歩	31%（48 票）	45%(66 票)
自転車	43%（66 票）	37%(57 票)
車	10%（16 票）	3%(4 票)
公共交通機関	28%（43 票）	13%(20 票)
その他	1 %（2 票）	4%(6 票)



※複数回答可の為、計 153 票(計 104%)となっている。

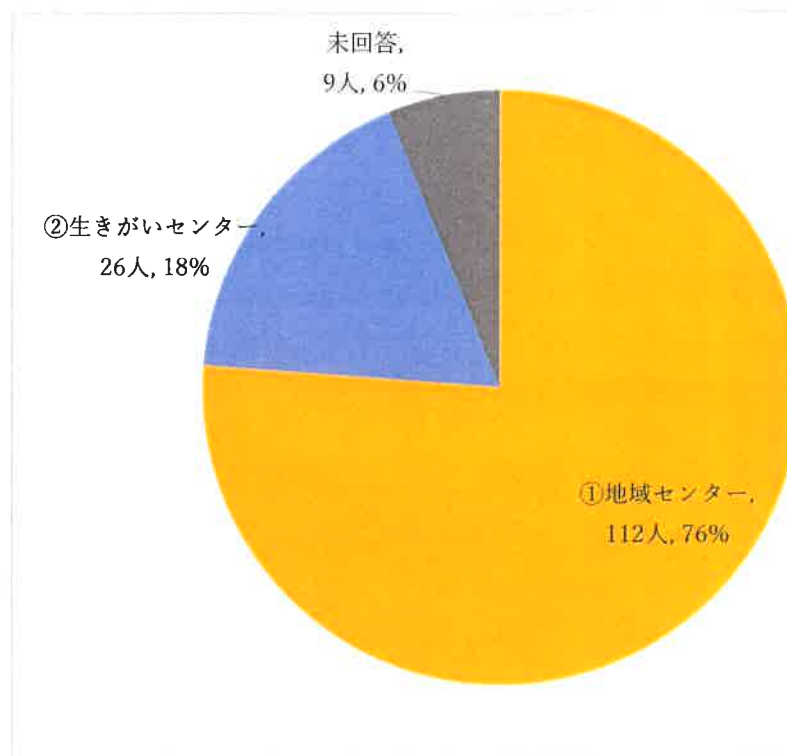
(5) 利用回数(年間)

	令和 5 年度 (人数)	令和 6 年度 (人数)
①初めて	5% (7 人)	4%(5 人)
② 1 回	2% (3 人)	1%(2 人)
③2～3 回	8% (13 人)	6%(9 人)
④4～9 回	10% (16 人)	9 %(13 人)
⑤10～19 回	13% (20 人)	15%(22 人)
⑥20 回以上	58% (89 人)	61%(90 人)
未回答	4% (6 人)	4% (6 人)

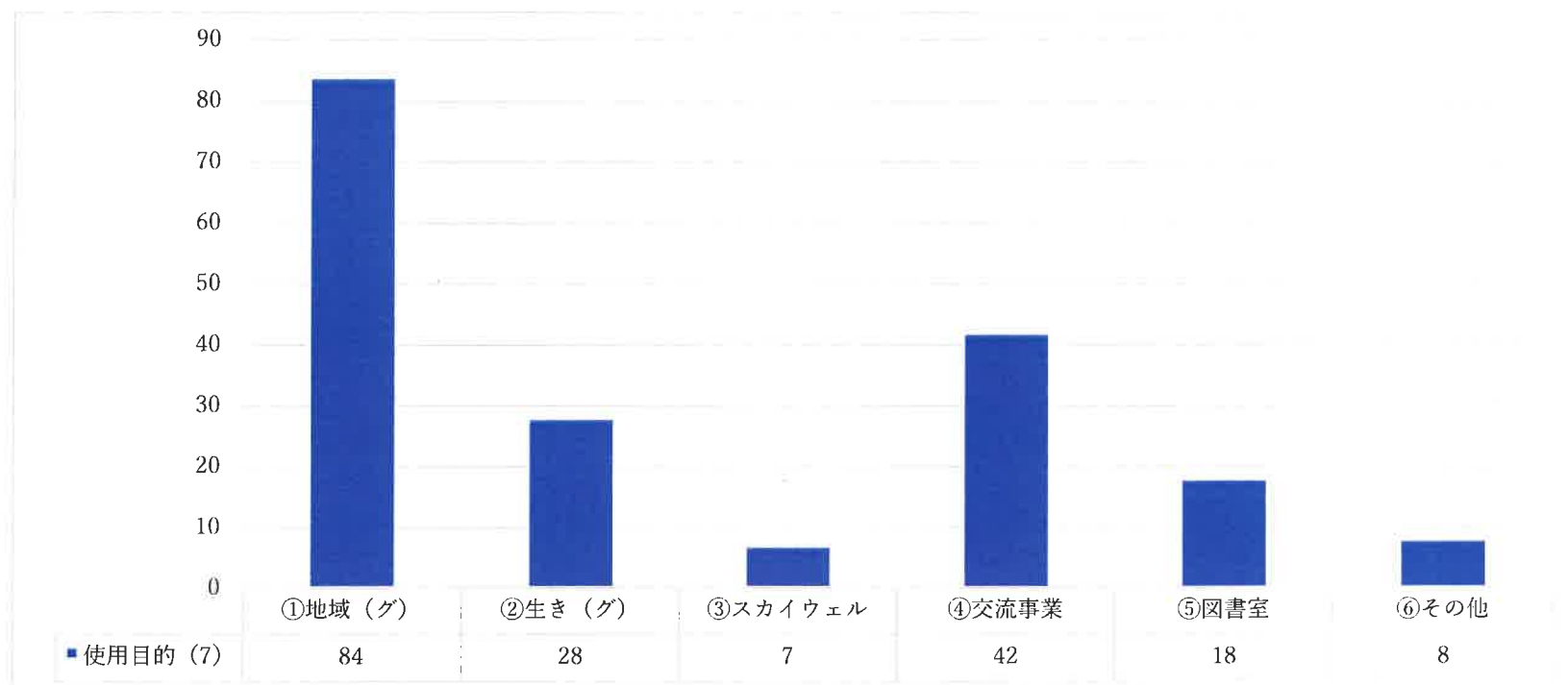


(6)「西町地域センター」と「生きがいセンターにしまち」のうち主にどちらの施設を利用しますか。

	令和 5 年度(人数)	令和 6 年度(人数)
①西町地域センター	77% (119 人)	76%(112 人)
②生きがいセンターにしまち	11% (17 人)	18%(26 人)
未回答	12% (18 人)	6%(9 人)



(7) どのような目的で使用していますか。(複数回答可)



① 地域センターの自主グループ活動のため

② 生きがいセンターの自主グループ活動のため

③ 生きがいセンターの電位治療器（スカイウェル）利用(個人利用)

④ 地域生きがい交流事業の参加のため(ゆっくり太極拳・自分のペースで3B体操・ハンドメイド小物作り・ストレッチでリラックス)

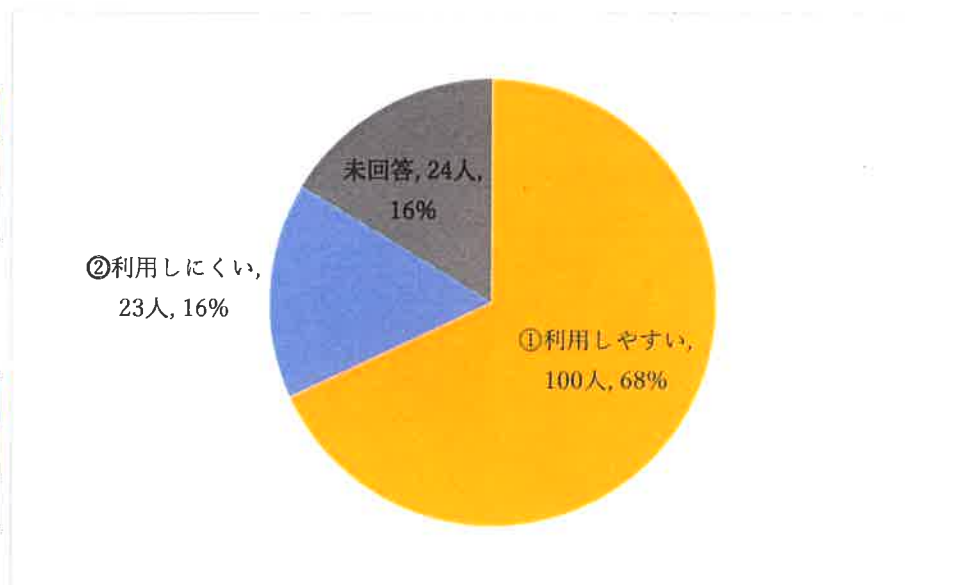
⑤ 本や雑誌の貸し出し、勉強、仕事などの利用

⑥ その他 主に図書委員会だった。ヨガや地域センターで活動している団体名の記載もあった。(グループ活動と認識していないと思われる。)

2. 利用する際の手続きや申し込み方法などはいかがですか。

令和 6 年度	
①利用しやすい	68%(100 人)
②利用しにくい	16%(23 人)
未回答	16%(24 人)

令和 5 年度	
①利用しやすい	73%(112 人)
②利用しにくい	6%(10 人)
未回答	21%(32 人)



その他の意見

- ・利用のキャンセルも電話やオンラインで行えると助かる
- ・パソコンを使うのが不便
- ・まだしたことない
- ・ネットが使いづらい
- ・簡単にしてほしい

昨年度と同様にシステムに触れたことの無い方が多く未回答の割合が他の項目よりも多かった。

昨年よりも「利用しにくい」の割合が高く、「使い方が覚えられない」という意見も数件あった。新システムになってから数字入力が全角必須になった事に対しての疑問が多い。

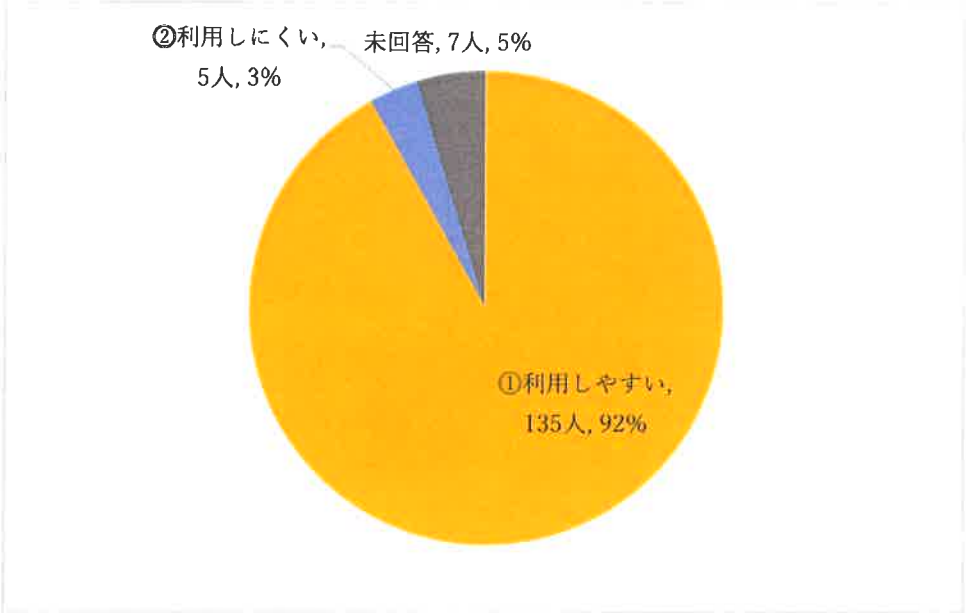
プラザの端末を使用している利用者の方は操作に慣れてきている様子で職員のサポートの機会は少し減った。

しかし当番などで数か月に1度システムを使用する方々には難しいようでそのような方には今後ともサポートをしていく。

3.施設の開館日・時間は利用しやすいですか。

令和 6 年度	
①利用しやすい	92% (135 人)
②利用しにくい	3% (5 人)
未回答	5% (7 人)

令和 5 年度	
①利用しやすい	94% (144 人)
②利用しにくい	1% (2 人)
未回答	5% (8 人)



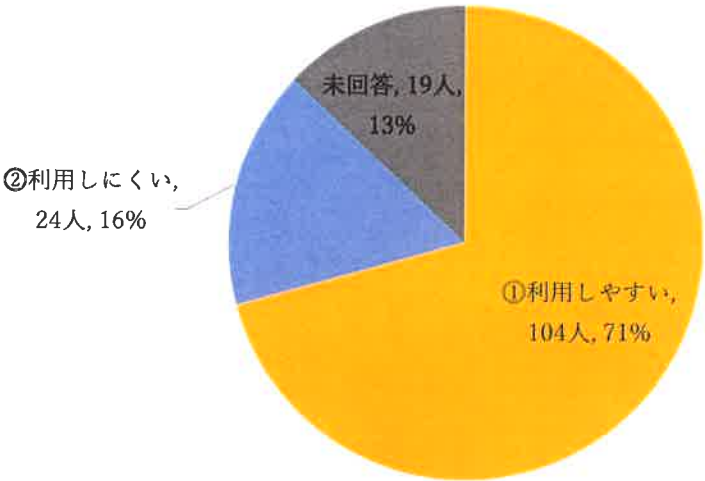
- その他の意見
- ・ 9 時 10 分前には開館してほしい
 - ・ 朝はもう少し早く
 - ・ 9 時前に開館してほしい

朝の開館時間をもう少し早くしてほしいという意見が多かった。
活動や集会の準備に時間がかかるという方々が多く気持ちもわかるのだが開館時間に関してはご理解いただきたい。

4.施設内の設備の使いやすさはいかがですか。

令和 6 年度	
①使いやすい	71% (104 人)
②使いにくい	16%(24 人)
未回答	13%(19 人)

令和 5 年度	
①使いやすい	82% (127 人)
②使いにくい	9%(14 人)
未回答	8%(13 人)



- その他の意見
- ・ トイレを洋式にしてほしい
 - ・ 場所が狭い
 - ・ 会場の準備に時間がかかる
 - ・ 椅子を軽いものにしてほしい
 - ・ 畳が古い
 - ・ ロビーに椅子があって助かる
 - ・ パーテーションが重い。

〇〇が欲しい等の意見が多くあった。

令和 5 年度の内容と同様に施設老朽化から来る意見が多かった。
昨年同様畳の老朽化についての意見が多かった。

令和 6 年度になって「パーテーションが重い」との意見が数件出てきた。学習室をつなげて使用する団体が今年度から利用され始めているのが理由の 1 つと思われる。

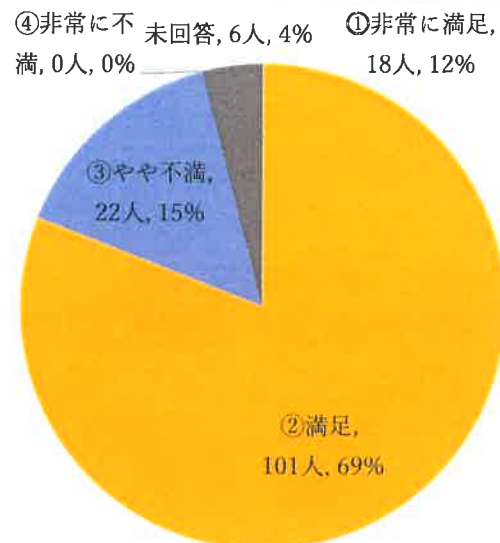
また集会・会議室でいすや机を使用されている団体の方が和室を使用する際には椅子の下にジョイントマットを敷く等の作業が入ることも利用しにくいと思われる原因の一つだと考えられる。

困ったときは手の空いている職員で対応可能のためお困りの際は職員に声をかけて頂きたい。

5.施設の清潔性、安全性はいかがですか。

令和 6 年度	
①非常に満足している	12% (18 人)
②満足している	69% (101 人)
③やや不満である	15% (22 人)
④非常に不満である	0% (0 人)
未回答	4% (6 人)

令和 5 年度	
①非常に満足している	14% (22 人)
②満足している	64% (99 人)
③やや不満である	12% (19 人)
④非常に不満である	3% (5 人)
未回答	6% (9 人)



その他の意見

- ・ 畳がボロボロ
- ・ 建物が古い
- ・ キッチンが古い
- ・ 魚焼きグリルを新しくしてほしい

設備の老朽化に関する意見が多かった。

例年通り生きがいセンターの大広間の畳に関しての意見が数件あった。今年度は調理室に対しての意見も数件あった。

大広間の畳は今年度中に修繕の予定のため利用者の方の不満は改善されるかと思う。

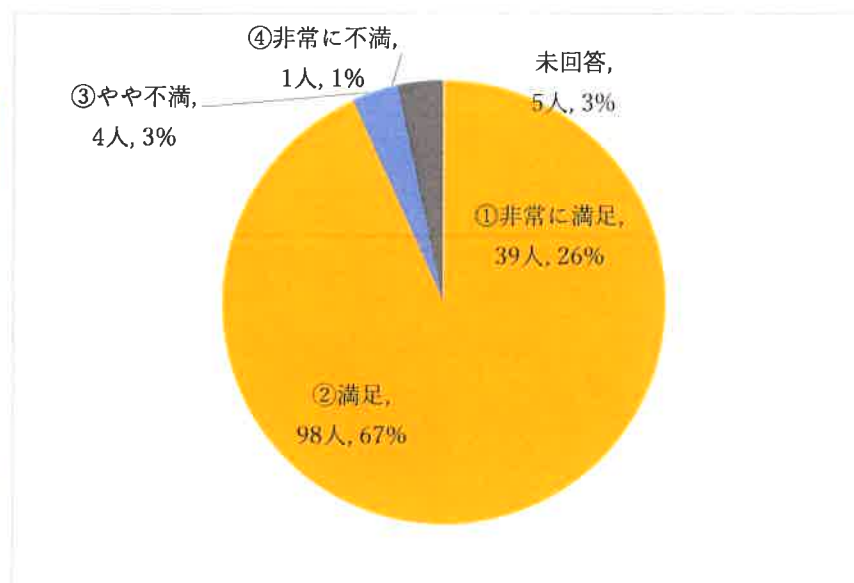
調理室に関しては職員が改めて掃除を行い様子を見ていく。

「非常に満足している」の割合は昨年度よりも低くなったものの「非常に満足している」と「満足している」を合わせたトータルの満足度では昨年よりも良い結果になっている。建物の老朽化以外のところで利用者に清潔で安全な場所だと思ってもらえるように今後も務めていく。

6.職員のマナー、言葉遣い、服装はいかがですか。

令和 6 年度	
①非常に満足している	26% (39 人)
②満足している	67% (98 人)
③やや不満である	3% (4 人)
④非常に不満である	1%(1 人)
未回答	4%(5 人)

令和 5 年度	
①非常に満足している	33% (51 人)
②満足している	62% (95 人)
③やや不満である	1% (2 人)
④非常に不満である	0% (0 人)
未回答	4% (6 人)



その他の意見

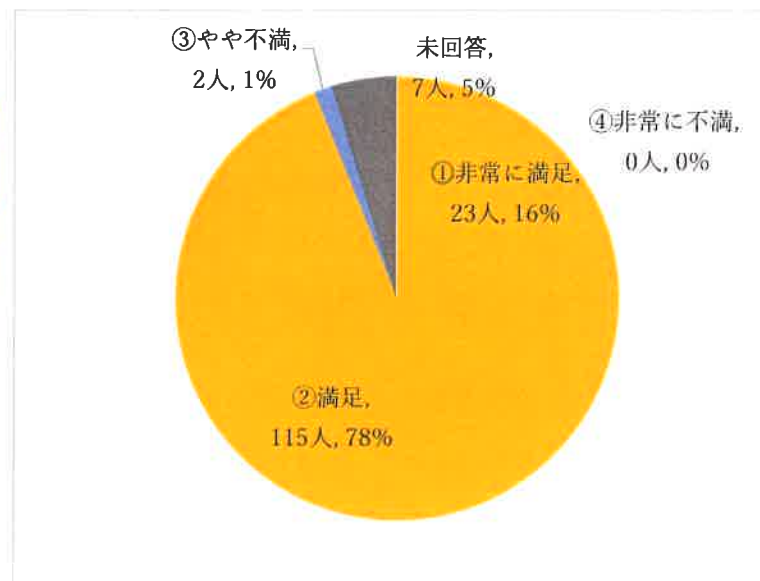
- ・ピアノに対しての対応
- ・講座中ほったらかしにされている

施設備品のピアノを移動する際の対応に関しては担当課への確認等々に時間がかかってしまい回答が遅れてしまい申し訳なかった。今後は迅速に対応できるようにしていく。

生きがい交流事業の講座中ほったらかしとのご意見には生きがい交流事業の講座中の職員の対応としてはどのようなことが求められているのか講座別に抽出を行い対応出来るものから実施していきたい。

7.総合的な満足度はいかがでしょうか。

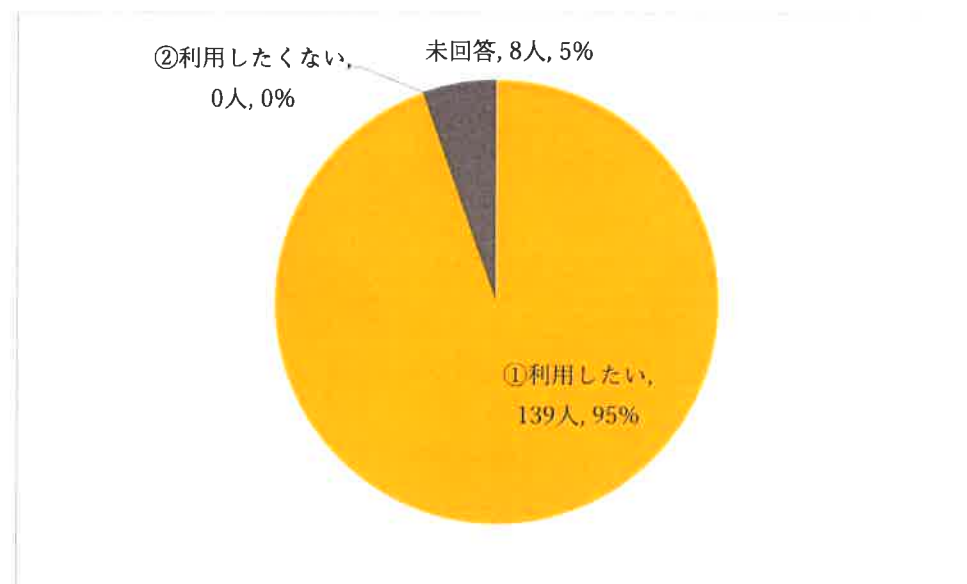
	令和5年度	令和6年度
①非常に満足している	19% (30人)	16%(23人)
②満足している	75% (115人)	78%(115人)
③やや不満である	2% (3人)	1%(2人)
④非常に不満である	0% (0人)	0%(0人)
未回答	4% (6人)	5%(7人)



アンケートで出た意見の中で対応できるものは早急に対応し、来年度はより満足度を上げることができるよう努めていく。

8.また利用していただけますか。

	令和 5 年度	令和 6 年度
①利用したい	97%(149 人)	95%(139 人)
②利用したくない	0%(0 人)	0%(0 人)
未回答	3%(5 人)	5%(8 人)



今年度も去年度と同じく「利用したくない」と回答した利用者はいなかった。
頂いた多くの要望や意見を受け止め、気持ちよく利用できる施設運営をしていく。

その他のご意見

- ・軽い椅子にしてほしいです
- ・椅子が汚い
- ・館長以下皆様の笑顔が楽しいです。今後とも皆様御健康で私共年寄りも宜しく願ひいたします。
- ・今まで通りでお願いします。
- ・新規予算を獲得し施設の向上を図って下さい
- ・ありがとうございます。
- ・将棋クラブ、対局ができると良い。
- ・市の使用があると部屋が使えないのは少々疑問である。
- ・近くで利用できるので感謝しています。
- ・書道・絵手紙などを増やして欲しい。

- ・優しい職員さんたちと図書室が充実していてとても魅力のあるセンターだと思います。
- ・空きがありますよう願ひながら申込しております利用出来て感謝です。
- ・太極拳の講座を来季も継続して欲しいです。よろしくお願いします。
- ・雨や雪が降った時に靴を拭くものがあると良い。
- ・臨機応変に利用者が利用しやすいよう運営して欲しい。
- ・車でも来られるので助かります。
- ・図書の本を増やして欲しい。
- ・楽しくやっていきたいです。
- ・いつもお世話になっています。

事業実施状況 指定管理者 自己評価票

施設名	国分寺市立にしまち児童館および西町学童保育所
指定管理者名	株式会社 こどもの森

※評価欄は、「5. 市の要求水準を大幅に上回っている」「4. 市の要求水準を上回っている」「3. 市の要求水準を満たしている」「2. 改善が必要である」「1. 抜本的見直しが必要である」のいずれかを記載すること。

指標	評価項目	評価	理由
確 性 画 収 の 支 適 計	収支計画に基づき適正に執行されているか	3	年間を通しての収支において適正に執行した。
	業務の履行状況の評価		
	協定等に基づき業務が実施されているか	3	西町プラザの特徴を活かし、9月には学童児との多世代交流として敬老行事で利用者へ向けて手紙を書きそれを掲示した。12月には地域の方から菓子を頂き、地域の団体に協力して頂きしめ縄作りを実施した。3月のひな祭りに合わせて雛人形を飾り、利用団体や生きがい交流事業の受講者の吊るし雛を飾り利用者を楽しんでもらった。
	開館予定日数・開館時間は守られているか	3	仕様書等で求められた時間を守った。
	業務遂行に必要な従業員数が確保され、執行体制が明確になっているか	3	業務遂行に必要な従業員数が確保されている。また、館長を中心として執行体制が明確になっている。
	管理運営に必要な有資格者(防火管理者等)が確保されているか	4	仕様書で求められた有資格者を確保している。学童においては、放課後児童指導員3名を配置し、非常勤職員の資格取得者も配置した。
	書類は適正に保管され、必要な報告を市に行っているか	3	適正に保管している。また、随時必要な報告を行っている。
	施設全体が清潔に保たれているか	3	日々、清掃を行っている。児童館においては、休館日の日曜日は洗濯・お掃除デーとし、トイレ掃除とカバー類の洗濯、ワックスをけを実施した。学童においては、開所時と児童が少なくなった時間に清掃・消毒を行った。
	法定点検や検査等は確実に実施しているか	3	仕様書で求められた点検、検査を適正に実行した。
サ ー ビ ス の 質 に 関 す る 評 価	利用者の満足度はどうか	4	アンケートでいただいた意見で改善できる点は即改善した。図書室のマンガは子どもたちが読みたいとリクエストのあった物を購入した。日頃から利用者・保護者とコミュニケーションを取り、ニーズの把握に努めている。
	利用者の声を施設の運営やサービスの向上に反映しているか	4	利用者からのニーズに応え西町親子ひろばにおいて「おはなしひろば」を実施、系列保育園とのコラボ企画として保育士によるベビーマッサージも実施し多くの乳幼児親子に喜ばれた。児童館においても小学生のニーズに応えてカードゲーム大会やコマ大会を実施し小学生の来館につなげた。定期的にファイヤー企画を実施、日曜開館の実施など利用者のニーズに応えた。18時以降は中高生タイムを開催し中学生の利用につなげた。
	担当者のマナー、言葉づかい、服装等は適切であるか	4	指定管理者主催のマナー研修に参加するなど、職員のマナーの向上に努めた。保護者に対し、怪我・トラブルなど丁寧に対応した。
	クレーム等に対して適切に対処しているか	3	令和6年度はにしまち児童館・西町学童保育所ともにクレームはなかった。ご意見があった場合は報告、内容調査、対策・改善を速やかに実施していく。
	個人情報が適切に取り扱われているか	3	関係機関とのやり取りの中で、守秘義務を意識しながら情報の共有を行った。個人情報は鍵付きの引出しに保管し、閉館・閉所時に施錠している。
	業務に必要な研修を実施しているか	3	消防所の職員によるAEDを使用するの大人と乳幼児の怪我対応・応急救護の訓練を行った。学童においては防犯訓練を実施した。個人情報の取扱いについても施設内で研修を実施した。市、指定管理者の主催する研修に参加した。
	合理的配慮等、障害者への対応は適切であったか	3	合理的配慮の必要な利用者も他の利用者と変わることなく児童館を利用出来るようにしている。利用者の中にはツリーハウスの子も連日いる。
	業務の改善を図ったか (※改善の指摘事項があった場合のみ記載)		
施 設 水 準 の 性 評 価 に 応 じ た	自然災害等への対応	4	学童においては隔月の避難訓練を行い、児童館においても年2回、地域センター・生きがいセンター合同の避難訓練の他に避難訓練(職員のみ検証含む)毎月実施した。避難訓練では回数を重ねることに迅速に対応できた。空気清浄機を継続して設置し、手洗いうがいの声かけをして感染症対策を行い、定期的におもちやの消毒も行った。学童においては登所入数により分散保育を実施し、学校休業中については保護者の理解を得てより広い児童館で保育を実施した。
	学校及び地域等との連携による児童の育成支援への取組について	4	学童においては子どもたちの情報共有や学校施設の利用を通して連携した。保護者に対しては個別に面談を実施したり、電話連絡を行った際に児童の様子を伝え信頼関係を構築している。児童館においては成長段階に応じた遊びの提供を行い、遊具も成長段階とニーズに応じたものを取り入れた。また学童ではお迎えの際の食話や、気になる案件に関しては電話連絡を行い保護者と信頼関係を構築した。7月の七夕祭りや12月のしめ縄作りの際には地域の方に材料の提供等の協力を頂き企画を実施した。
	配慮を要する児童への対応について	4	配慮を必要とする児童の特性を職員全体で把握し、児童が過ごしやすい環境を出来るだけ整えた。児童が過ごしやすい部屋で保育出来るよう工夫して対応した。食物アレルギーの児童へのおやつは食品の原材料チェックや工程の確認を職員全員で実施し個別のお皿を使用して提供した。またイベント持参の児童に対しては日々のエビベンチェックとランドセルの場所の確認を職員で行った。毎日の職員ミーティング・星礼で障害児や食物アレルギー児への対応について情報共有し対応を周知した。
指定管理者の自己評価			
総合評価		評価の理由等	
4	市の要求水準を上回っている	子ども同士のトラブル、怪我の対応など1つずつ丁寧に対応した。利用者のニーズを聞き取り、要望の高かったマンガや新しいおもちゃを購入したりした。工作や調理のイベントでは感染症対策をして開催した。小学生からの要望が多かったコマ大会も実施し、来館につなげた。秋のプラザまつりでは多世代の交流の場として体験コーナーで吹矢や輪投げを体験してもらった。11月にはよこエスタタウンまつりを開催して多くの利用者の来館があった。西町学童保育所においては、自主事業として地域の方に協力して頂きながら「しめ縄作り」を実施、異年齢の交流の場として〇〇タイムの中でJUMP-JAMの遊びを取り入れて様々な体験ができるようにした。又、地域の方に喜んでもらえるようクリスマスには国分寺市イメージキャラクター・ぶんじぼたのホッチに来館してもらい写真撮影会を実施したり、春にはひな飾りと吊るし雛を飾り来館者に喜んでもらい、秋には敬老行事で学童から地域の方々に手紙を書いてそれを掲示した。	
評価者氏名：川尻 亜利奈			

事業実施状況 指定管理者 自己評価票

施設名	西町地域センター・生きがいセンターにしまち
指定管理者名	株式会社こどもの森

※評価欄は、「5. 市の要求水準を大幅に上回っている」「4. 市の要求水準を上回っている」「3. 市の要求水準を満たしている」「2. 改善が必要である」「1. 抜本的見直しが必要である」のいずれかを記載すること。

指 標	評 価 項 目	評 価	理 由
確 性 画 収 の 支 適 計	収支計画に基づき適正に執行されているか	3	年間を通しての収支において適正に執行した。
業 務 の 履 行 状 況 の 評 価	協定等に基づき業務が実施されているか	4	協定書に基づき、生きがいセンターの運営・管理を行った。また新規にストレッチでリラックスとハンドメイド小物作りを開講した。地域センターにおいても協定書に基づき運営・管理を行った。また多世代の集う西町プラザの特徴をいかし、季節を感じてもらえるよう季節に応じた飾りつけを実施し利用者に季節を感じてもらえる季節行事を実施し今年も西町プラザまつりを実施した。
	開館予定日数・開館時間は守られているか	3	仕様書等で求められた時間を守った。
	業務遂行に必要な従業員数が確保され、執行体制が明確になっているか	3	業務遂行に必要な従業員数が確保されている。また、統括管理責任者を中心として執行体制が明確になっている。
	管理運営に必要な有資格者（防火管理者等）が確保されているか	3	仕様書で求められた有資格者を確保している。
	書類は適正に保管され、必要な報告を市に行っているか	3	適正に保管している。また、随時必要な報告を行っている。
	施設全体が清潔に保たれているか	3	仕様書で求められた清掃を行い、環境整備に努めている。生きがいセンター・地域センターにおいては職員による施設内の消毒作業を日々の清掃の際に行った。
	法定点検や検査等は確実に実施しているか	3	仕様書で求められた点検、検査を適正に実行した。
サ ー ビ ス の 質 に 関 す る 評 価	利用者の満足度はどうか	4	アンケート等を参考にしても利用者全体の満足度は高く、これからも利用者の目線に立ち、気持ちよく利用してもらえるようにしていきたい。
	利用者の声を施設の運営やサービスの向上に反映しているか	4	アンケート等で頂いた意見を反映するために、施設整備や職員研修を行った。楽器がなく持参するのが大変とのご意見があり担当課とも相談して楽器の場所を入れ替えて対応した。
	担当者のマナー、言葉づかい、服装等は適切であるか	4	指定管理者主催のマナー研修に参加するなど、職員のマナーの向上に努めた。
	クレーム等に対して適切に対処しているか	3	令和6年度は地域センター・生きがいセンターともにクレームはなかった。施設がよごれている、にゴミが落ちている、等のご意見を頂いたので清掃の強化を行い再発防止のため職員全体への指導を行った。今後も意見があった場合は報告、内容調査、対策・改善を速やかに実施していく。地域センター2階でもトイレの自動ドアが故障し利用者にご不便をお掛けした。令和7年度に修繕予定。
	個人情報適切に取り扱われているか	3	関係機関とのやり取りの中で、守秘義務を意識しながら情報の共有を行った。
	業務に必要な研修を実施しているか	3	市、指定管理者の主催する研修に、都度参加している。
	合理的配慮等、障害者への対応は適切であるか	3	聴覚に障害のある利用者団体へは筆談や電話リレーサービスの連絡にも対応し適切な対応をした。
	業務の改善を図ったか （※改善の指摘事項があった場合のみ記載）		
施 設 水 準 特 性 の 評 価 に 応 じ た	利用者協議会等の運営（協議会を開催し、その意見を西町プラザの運営に反映すること）	3	利用者協議会役員会に参加した。プラザまつりを開催したいとの意見を反映してまつりを開催した。 利用者協議会での資源回収への協力を行った。
	地域との連携（西町プラザまつりを支援・協力し、地域の祭り等に参加すること）	3	弁天町内会の夏まつりの実施に協力し会場の提供をした。西町プラザまつりを利用者協議会とも連携して実施した。
	高齢者の健康作りを目的とした自主事業を、地域特性・複合施設などの施設の特徴及び利用者の声などをもとに企画し実施している。	4	複合施設の特性を生かし、一階ロビーと二階ロビーにおいて地域センターを利用の「ひまわりの会」と生きがいセンターを利用している「好面会」の団体による自主事業の作品展示会を実施し、作品を発表する場と団体の活動を利用者知ってもらう機会とした。生きがいセンターにおいて今年度は「落語会」を2回企画し多くの方が楽しみに参加され、たくさん笑って頂き好評だった。
指 定 管 理 者 の 自 己 評 価			
総合評価		評価の理由等	
4	市の要求水準を上回っている	利用者の言葉に耳を傾け、利用者が快適に過ごせる様に改善を行った。自主事業として季節を感じられる皆の憩いの場となるように、施設内の飾りつけを行い利用者に季節を感じてもらった。利用者協議会の活動を活性化させるためにその資金となる資源物回収に協力した。利用者の声を聞き、今年度も西町プラザまつりを開催し多くの方に楽しんでもらい、地域の活性化に努めた。利用者協議会役員会と連携し役員会の開催や利用者協議会の開催の準備を行った。また、作品発表の場として生きがいセンターと地域センターの利用団体及び生きがい交流事業受講生も参加して展示会を企画実施した。 評価者氏名：川尻 亜利奈	

指定管理業務名又は施設名

にしまち児童館

年	月	件数 (A + B)	苦情者内訳		対応後完了 件数	その他 件数
令和6年	4月	0	A	0	0	0
			B	0	0	0
	5月	0	A	0	0	0
			B	0	0	0
	6月	0	A	0	0	0
			B	0	0	0
	7月	0	A	0	0	0
			B	0	0	0
	8月	0	A	0	0	0
			B	0	0	0
	9月	0	A	0	0	0
			B	0	0	0
令和7年	10月	0	A	0	0	0
			B	0	0	0
	11月	0	A	0	0	0
			B	0	0	0
	12月	0	A	0	0	0
			B	0	0	0
令和7年	1月	0	A	0	0	0
			B	0	0	0
	2月	0	A	0	0	0
			B	0	0	0
令和7年	3月	0	A	0	0	0
			B	0	0	0
合 計		0	A	0	0	0
			B	0	0	0

A … 利用者又は家族からの苦情件数

B … A以外からの苦情件数

対応後完了件数 … 苦情受付後、対応により完了した件数

その他件数 … 苦情を聞き置く等、上記以外の件数

※ 上記に記載されたものは、1件毎に別紙により 受付日・内容・対応等を記載し、添付してください、添付してください。

苦情内容および対応詳細

別紙12

施設名			にしまち児童館	
No.	月	A・B	苦情内容	対応詳細
1				
2				
3				
4				
5				
6				
7				
8				
9				
10				

A … 利用者又は家族からの苦情件数

B … A以外からの苦情件数

指定管理業務名又は施設名			西町学童保育所			
年	月	件数(A+B)	苦情者内訳		対応後完了 件数	その他 件数
令和6年	4月	0	A	0	0	0
			B	0	0	0
	5月	0	A	0	0	0
			B	0	0	0
	6月	0	A	0	0	0
			B	0	0	0
	7月	0	A	0	0	0
			B	0	0	0
	8月	0	A	0	0	0
			B	0	0	0
	9月	0	A	0	0	0
			B	0	0	0
10月	0	A	0	0	0	
		B	0	0	0	
11月	0	A	0	0	0	
		B	0	0	0	
12月	0	A	0	0	0	
		B	0	0	0	
令和7年	1月	0	A	0	0	0
			B	0	0	0
	2月	0	A	0	0	0
			B	0	0	0
	3月	0	A	0	0	0
			B	0	0	0
合 計		0	A	0	0	0
			B	0	0	0

A … 利用者又は家族からの苦情件数

B … A以外からの苦情件数

対応後完了件数 … 苦情受付後、対応により完了した件数

その他件数 … 苦情を聞き置く等、上記以外の件数

※ 上記に記載されたものは、1件毎に別紙により(様式任意) 受付日・内容・対応等を記載し、添付してください。

苦情内容および対応詳細

別紙14

施設名 西町学童保育所				
No.	月	A・B	苦情内容	対応詳細
1				
2				
3				
4				
5				
6				
7				
8				
9				
10				
11				

指定管理業務名又は施設名	西町地域センター
--------------	----------

年	月	件数(A+B)	苦情者内訳	対応後完了 件数	その他 件数
令和6年	4月	0	A 0	0	0
			B 0	0	0
	5月	0	A 0	0	0
			B 0	0	0
	6月	0	A 0	0	0
			B 0	0	0
	7月	0	A 0	0	0
			B 0	0	0
	8月	0	A 0	0	0
			B 0	0	0
	9月	0	A 0	0	0
			B 0	0	0
	10月	0	A 0	0	0
			B 0	0	0
11月	0	A 0	0	0	
		B 0	0	0	
12月	0	A 0	0	0	
		B 0	0	0	
令和7年	1月	0	A 0	0	0
			B 0	0	0
	2月	0	A 0	0	0
			B 0	0	0
	3月	0	A 0	0	0
			B 0	0	0
合 計		0	A 0	0	0
			B 0	0	0

A … 利用者又は家族からの苦情件数

B … A以外からの苦情件数

対応後完了件数 … 苦情受付後、対応により完了した件数

その他件数 … 苦情を聞き置く等、上記以外の件数

※ 上記に記載されたものは、1件毎に別紙により(様式任意) 受付日・内容・対応等を記載し、添付してください。

苦情内容および対応詳細

別紙16

施設名 西町地域センター				
No.	月	A・B	苦情内容	対応詳細
1				
2				
3				
4				
5				
6				
7				
8				
9				
10				
11				

指定管理業務名又は施設名			生きがいセンターにしまち			
年	月	件数(A+B)	苦情者内訳		対応後完了 件数	その他 件数
令和6年	4月	0	A	0	0	0
			B	0	0	0
	5月	0	A	0	0	0
			B	0	0	0
	6月	0	A	0	0	0
			B	0	0	0
	7月	0	A	0	0	0
			B	0	0	0
	8月	0	A	0	0	0
			B	0	0	0
	9月	0	A	0	0	0
			B	0	0	0
	10月	0	A	0	0	0
			B	0	0	0
	11月	0	A	0	0	0
			B	0	0	0
12月	0	A	0	0	0	
		B	0	0	0	
令和7年	1月	0	A	0	0	0
			B	0	0	0
	2月	0	A	0	0	0
			B	0	0	0
	3月	0	A	0	0	0
			B	0	0	0
合 計		0	A	0	0	0
			B	0	0	0

A … 利用者又は家族からの苦情件数

B … A以外からの苦情件数

対応後完了件数 … 苦情受付後、対応により完了した件数

その他件数 … 苦情を聞き置く等、上記以外の件数

※ 上記に記載されたものは、1件毎に別紙により(様式任意) 受付日・内容・対応等を記載し、添付してください。

苦情内容および対応詳細

別紙18

施設名 生きがいセンターにしまち				
No.	月	A・B	苦情内容	対応詳細
1				
2				
3				
4				
5				
6				
7				
8				
9				
10				
11				

企画事業年間報告書(にしまち児童館)

別紙19

指定業務である児童館事業に関する業務のなかで指定管理費により企画実施する事業(イベントその他)

児童館年間事業報告

月	名 称	内 容
4月	・チャレンジ工作	・チャレンジ工作「スライム」を実施
	・つくってみよう！(料理企画)	・つくってみよう！(料理企画)で「ポップコーン」作りを実施 ・「今月のレシピ」として掲示するコーナーを作り、毎月季節にあった簡単なレシピを掲示して興味を持ってもらえる工夫をした。希望者にはレシピを配布した
	・親子の「わ」バイビーズ	・親子の「わ」バイビーズ2回実施
	・親子の「わ」トコトコキッズ	・親子の「わ」トコトコキッズ3回実施
	・にしまちカフェ	・にしまちカフェ3回実施
	・各種大会	・コマ大会を実施
	・ファイヤー企画	・マシュマロファイヤーを実施
	・防災訓練	・避難訓練の際の職員配置の確認
	・中高生タイム	・中高生タイム9回実施(カードゲームや遊戯室でフットサルをして過ごす)
5月	・チャレンジ工作	・チャレンジ工作「オリジナル缶バッジ」を実施
	・つくってみよう！(料理企画)	・つくってみよう！(料理企画)で「ミニピザ」作りを実施 ・「今月のレシピ」として掲示するコーナーを作り、毎月季節にあった簡単なレシピを掲示して興味を持ってもらえる工夫をした。希望者にはレシピを配布した
	・親子の「わ」バイビーズ	・親子の「わ」バイビーズ2回実施
	・親子の「わ」トコトコキッズ	・親子の「わ」トコトコキッズ4回実施
	・保育園の先生と遊ぼう	・系列保育園とのコラボ企画で保育園の先生によるベビーマッサージを実施
	・にしまちカフェ	・にしまちカフェ1回実施
	・防災訓練	・避難訓練の実施
	・ミニ相談会	・健康推進課から栄養士が派遣されてミニ相談会を実施した
	・中高生タイム	・中高生タイム2回実施(カードゲームや遊戯室でフットサルをして過ごす)
6月	・チャレンジ工作	・チャレンジ工作「プラバン」を実施
	・つくってみよう！(料理企画)	・つくってみよう！(料理企画)「クリームソーダ」作りを実施 ・「今月のレシピ」として掲示するコーナーを作り、毎月季節にあった簡単なレシピを掲示して興味を持ってもらえる工夫をした。希望者にはレシピを配布した
	・親子の「わ」バイビーズ	・親子の「わ」バイビーズ3回実施
	・親子の「わ」トコトコキッズ	・親子の「わ」トコトコキッズ4回実施
	・保育園の先生と遊ぼう	・保育園の先生の都合により未実施
	・にしまちカフェ	・にしまちカフェ2回実施
	・中高生タイム	・中高生タイム6回実施(カードゲームや遊戯室でフットサルをして過ごす)
	・何でも話そう	・利用者の意見を聞きく場として実施
	・応急救護・避難訓練	・消防署の職員による乳幼児向けAEDや応急救護研修と避難訓練を実施
	・各種大会	・ドッジボール大会・卓球大会を実施
	・館内宿泊	・感染症対策が万全でない為未実施
	・チャレンジ工作	・チャレンジ工作「ペットボトルキャップヨーヨー」を実施

7月	・つくってみよう！（料理企画）	・つくってみよう！（料理企画）「フルーツポンチ」作りを実施 ・「今月のレシピ」として掲示するコーナーを作り、毎月季節にあった簡単なレシピを掲示して興味を持ってもらえる工夫をした。希望者にはレシピを配布した
	・親子の「わ」バイビーズ	・親子の「わ」バイビーズ3回実施
	・親子の「わ」トコトコキッズ	・親子の「わ」トコトコキッズ4回実施
	・保育園の先生と遊ぼう	・保育園の先生の都合により未実施
	・にしまちカフェ	・にしまちカフェ2回実施
	・中高生タイム	・中高生タイム7回実施（カードゲームや遊戯室でフットサルをして過ごす）
	・民生委員さんと七夕飾りを作ろう	・民生委員さんに参加してもらいと七夕飾りを作ろうを実施
	・防災訓練	・避難訓練の際の職員配置の確認
	・合同デイキャンプ	・児童館6館合同で小学生以上対象にデイキャンプを企画したが中止となった
	・館庭で遊ぼう	・「シャボン玉」「花火」を実施
	・各種大会	・卓球大会・ドッジボール大会・コマ大会・フットサル大会を実施
8月	・チャレンジ工作	・チャレンジ工作「アクアビーズ」を実施
	・つくってみよう！（料理企画）	・つくってみよう！（料理企画）は「タコス」作りを実施 ・「今月のレシピ」として掲示するコーナーを作り、毎月季節にあった簡単なレシピを掲示して興味を持ってもらえる工夫をした。希望者にはレシピを配布した
	・親子の「わ」バイビーズ	・親子の「わ」バイビーズ1回実施
	・親子の「わ」トコトコキッズ	・親子の「わ」トコトコキッズ1回実施
	・にしまちカフェ	・にしまちカフェは夏休み期間のため未実施
	・スポーツ吹矢を楽しもう	・地域で活動している団体に協力してもらい子ども達がスポーツ吹矢を体験した
	・乳幼児向け水遊び	・乳幼児向けの水遊びを3回企画（暑さ指数31以上の為3回とも中止）
	・中高生タイム	・中高生タイム9回実施（カードゲームや遊戯室でフットサルをして過ごす）
	・上映会	・利用者の要望で上映会を実施
	・きもだめし	・利用者の要望できもだめしを実施
	・館庭で遊ぼう	・「シャボン玉」「花火」を企画、「花火」は雨天の為中止
	・防災訓練	・避難訓練
	・各種大会	・ドッジボール大会を実施
9月	・チャレンジ工作	・チャレンジ工作「ムニムニ風船」を実施
	・つくってみよう！（料理企画）	・つくってみよう！（料理企画）は「お月見団子」作りを実施 ・「今月のレシピ」として掲示するコーナーを作り、毎月季節にあった簡単なレシピを掲示して興味を持ってもらえる工夫をした。希望者にはレシピを配布した
	・親子の「わ」バイビーズ	・親子の「わ」バイビーズ3回実施
	・親子の「わ」トコトコキッズ	・親子の「わ」トコトコキッズ4回実施
	・保育園の先生と遊ぼう	・系列保育園とのコラボ企画で保育園の先生によるベビーマッサージを実施
	・にしまちカフェ	・にしまちカフェを土曜日に4回実施（「パパとあ・そ・ぼ」の代用）
	・中高生タイム	・中高生タイム14回実施（カードゲームや遊戯室でフットサルをして過ごす）
	・各種大会	・ドッジボール大会・卓球大会を実施
	・ファイヤー企画	・ホットドッグファイヤーを実施
	・防災訓練	・避難訓練（職員のみ）の実施
	・館内宿泊	・児童館に泊まろうを小学4年生以上に限定して実施
	・チャレンジ工作	・チャレンジ工作「ハロウィンキャンドル」を実施

10月	・つくってみよう！（料理企画）	・つくってみよう！（料理企画）「いももち」作りを実施 ・「今月のレシピ」として掲示するコーナーを作り、毎月季節にあった簡単なレシピを掲示して興味を持ってもらえる工夫をした。希望者にはレシピを配布した
	・親子の「わ」バイビーズ	・親子の「わ」バイビーズ2回実施
	・親子の「わ」トコトコキッズ	・親子の「わ」トコトコキッズ5回実施
	・にしまちカフェ	・にしまちカフェを土曜日に3回実施（「パパとあ・そ・ぼ」の代用）
	・中高生タイム	・中高生タイム10回実施（カードゲームや遊戯室でフットサルをして過ごす）
	・西町プラザまつり	・多世代交流企画としてプラザまつりに参加。体験コーナーでスポーツ吹矢・輪投げ・チェアタップを実施。乳幼児向けイベントでえぶろん隊の発表も実施。館庭ではポップコーンとマシュマロ焼きも実施。
	・たねだんご	・よせなべの会と協力して館庭でたねだんご作りを実施
	・各種大会	・ドッジボール大会・卓球大会・コマ大会を実施
	・ファイヤー企画	・じゃがバタファイヤーを実施
	・防災訓練	・避難訓練の際の職員配置の検証
	・日曜開館	・利用者の要望で日曜日開館を実施（来館者数46人）
	・保育園の先生と遊ぼう	・系列保育園とのコラボ企画で保育園の先生によるベビーマッサージを実施
11月	・チャレンジ工作	・チャレンジ工作「アイロンビーズ」を実施
	・つくってみよう！（料理企画）	・つくってみよう！（料理企画）「チョコパフェ」 ・「今月のレシピ」として掲示するコーナーを作り、毎月季節にあった簡単なレシピを掲示して興味を持ってもらえる工夫をした。希望者にはレシピを配布した
	・親子の「わ」バイビーズ	・親子の「わ」バイビーズ1回実施
	・親子の「わ」トコトコキッズ	・親子の「わ」トコトコキッズ4回実施
	・保育園の先生と遊ぼう	・保育園の先生の都合により未実施
	・にしまちカフェ	・にしまちカフェを土曜日に4回実施（「パパとあ・そ・ぼ」の代用）
	・中高生タイム	・中高生タイム7回実施（カードゲームや遊戯室でフットサルをして過ごす）
	・各種大会	・ドッジボール大会・フットサル大会・カードゲーム大会・コマ大会を実施
	・ウエストタウンまつり	・ウエストタウンまつりとして射的・ナンバータッチゲーム・ヨーヨー釣り・コイン落とし・おかし釣り・わたあめ等を実施
	・ファイヤー企画	・さつまいもファイヤーを実施
	・防災訓練	・不審者対応訓練の実施（職員のみ）
	・秋の収穫体験	・乳幼児向け秋の合同遠足で収穫体験を実施
12月	・チャレンジ工作	・チャレンジ工作「ボトルキャップケーキ」を実施
	・つくってみよう！（料理企画）	・つくってみよう！（料理企画）「カップケーキ」作りを実施 ・「今月のレシピ」として掲示するコーナーを作り、毎月季節にあった簡単なレシピを掲示して興味を持ってもらえる工夫をした。希望者にはレシピを配布した
	・親子の「わ」バイビーズ	・親子の「わ」バイビーズ4回実施
	・親子の「わ」トコトコキッズ	・親子の「わ」トコトコキッズ2回実施
	・にしまちカフェ	・にしまちカフェを土曜日に3回実施（「パパとあ・そ・ぼ」の代用）
	・各種大会	・卓球大会を実施
	・何でも話そう	・利用者の意見を聞きく場として実施
	・中高生タイム	・中高生タイム6回実施（カードゲームや遊戯室でフットサルをして過ごす）
	・ファイヤー企画	・マシュマロファイヤーを実施
	・6館合同乳幼児企画	・6館合同乳幼児企画「とういんくるん」を実施
	・防災訓練	・避難訓練の実施

	・花火	・利用者の要望で花火を実施
	・しめ縄作り	・しめ縄作りを地域センター利用者の協力のもと実施
1月	・チャレンジ工作	・チャレンジ工作「バルーンアート」を実施
	・つくってみよう！（料理企画）	・つくってみよう！（料理企画）「ミニグラタン」作りを実施 ・「今月のレシピ」として掲示するコーナーを作り、毎月季節にあった簡単なレシピを掲示して興味を持ってもらえる工夫をした。希望者にはレシピを配布した
	・親子の「わ」バイビーズ	・親子の「わ」バイビーズ1回実施
	・親子の「わ」トコトコキッズ	・親子の「わ」トコトコキッズ3回実施
	・にしまちカフェ	・にしまちカフェを土曜日に3回実施（「パパとあ・そ・ぼ」の代用）
	・リトミック	・こっこっこ月間の企画としてリトミックを実施
	・わたあめ	・利用者の要望でわたあめを実施
	・中高生タイム	・中高生タイム10回実施（カードゲームや遊戯室でフットサルをして過ごす）
	・ボールプール	・こっこっこ月間の企画としてボールプールを実施
	・防災訓練	・防災訓練の実施（職員のみ）
	・ファイヤー企画	・おもちファイヤーを実施
	・ミニ相談会	・健康推進課から歯科衛生士が派遣されてミニ相談会を実施した
	・各種大会	・ドッジボール大会・カードゲーム大会を実施
2月	・チャレンジ工作	・チャレンジ工作「ゴムバンドアクセサリ」を実施
	・つくってみよう！（料理企画）	・つくってみよう！（料理企画）「フレンチトースト」作りを実施 ・「今月のレシピ」として掲示するコーナーを作り、毎月季節にあった簡単なレシピを掲示して興味を持ってもらえる工夫をした。希望者にはレシピを配布した
	・親子の「わ」バイビーズ	・親子の「わ」バイビーズ3回実施
	・親子の「わ」トコトコキッズ	・親子の「わ」トコトコキッズ3回実施
	・にしまちカフェ	・にしまちカフェを土曜日に3回実施（「パパとあ・そ・ぼ」の代用）
	・中高生タイム	・中高生タイム5回実施（カードゲームや遊戯室でフットサルをして過ごす）
	・各種大会	・ドッジボール大会・カードゲーム大会・卓球大会を実施
	・ファイヤー企画	・たい焼きファイヤーを実施
	・防災訓練	・避難訓練の際の職員配置の検証
	・親子でリトミック	・乳幼児親子のニーズに応えリトミックを実施
	・保育園の先生と遊ぼう	・保育園の先生の都合により未実施
3月	・チャレンジ工作	・チャレンジ工作「立体アイロンビーズ」を実施
	・つくってみよう！（料理企画）	・つくってみよう！（料理企画）「お好み焼き」作りを実施 ・「今月のレシピ」として掲示するコーナーを作り、毎月季節にあった簡単なレシピを掲示して興味を持ってもらえる工夫をした。希望者にはレシピを配布した
	・親子の「わ」バイビーズ	・親子の「わ」バイビーズ3回実施
	・親子の「わ」トコトコキッズ	・親子の「わ」トコトコキッズ3回実施
	・にしまちカフェ	・にしまちカフェを土曜日に4回実施（「パパとあ・そ・ぼ」の代用）
	・中高生タイム	・中高生タイム12回実施（カードゲームや遊戯室でフットサルをして過ごす）
	・各種大会	・ドッジボール大会・カードゲーム大会・コマ大会を実施
	・防災訓練	・避難訓練の実施
	・保育園の先生と遊ぼう	・保育園の先生の都合がつき実施

・春遠足	・昭和記念公園を予定していたが当日雨天の為中止。
・ファイヤー企画	・グラコロファイヤーを実施
・ジョイントライブ	・いずみホールにて6館合同のジョイントライブを実施

指定業務である放課後児童健全育成事業に関する業務のなかで指定管理費により企画実施する事業(イベントその他)

学童保育年間事業報告

月	名 称	内 容
4月	・手作りおやつ	・誕生会を含めて2回実施した。「フルーチェ」「フランクフルト」
	・誕生会	・誕生月の子をお祝いし、誕生日の児童へ質問をしたり、お誕生日カードやプレゼントを渡した。保育の一貫として実施した。
	・児童館デー	・4月は春休み中の一日を児童館で過ごし児童館お使い方のレクチャーを実施したため児童館デーは未実施。
	・配食サービス	・春休み期間中と給食開始までの期間の配食サービスを行った。
	・〇〇タイム	・異年齢交流として2回実施した。「あやとり」「西町学童クイズ」
	・入所を祝う会	・新しく入所した子に自己紹介をしてもらい上級生たちとお祝いをした。簡単なゲームを行い、上級生の子たちとも交流を深めた。
5月	・手作りおやつ	・誕生日会を含めて2回実施した。「ジャムサンド」「三食おにぎり」
	・〇〇タイム	・異年齢交流として2回実施した。「ふやし鬼」「30秒ゲーム」
	・防災訓練	・避難訓練の実施した。
	・児童館デー	・登録人数が増加し2日に分けて実施予定だったが初回が雨天の為2日間とも未実施。
	・誕生会	・誕生月の子をお祝いし、誕生日の児童へ質問をしたり、お誕生日カードやプレゼントを渡し、手作りおやつを食べた。
6月	・手作りおやつ	・誕生日会を含めて2回実施した。「焼き餃子」「クッキーマシュマロサンド」
	・〇〇タイム	・異年齢交流として2回実施した。「解散ジャンケン列車」「七夕」
	・児童館デー	・登録人数が多くなった為2日に分けて実施した。
	・工作週間	・雨で外遊びに出れないことが多い為、1週間「しおり作り」を実施した。透明な色画用紙やクラフトパンチで切り抜いた物を貼って自分だけのしおりを作った楽しんだ。
	・誕生会	・誕生月の子をお祝いし、誕生日の児童へ質問をしたり、お誕生日カードやプレゼントを渡し、手作りおやつを食べた。
7月	・手作りおやつ	・誕生日会を含めて2回実施した。「チョコ大福」「パフェ」
	・〇〇タイム	・異年齢交流として2回実施した。「じゃんけんベースボール」「なんでもはなそう」
	・誕生会	・誕生月の子をお祝いし、誕生日の児童へ質問をしたり、お誕生日カードやプレゼントを渡し、手作りおやつを食べた。
	・お昼ご飯作り	・保護者の負担軽減のため1回実施した。「そばろ丼とポトフ」
	・防災訓練	・避難訓練の実施した。
	・レトルトの日	・保護者の負担軽減のため1回実施した。

	・配食サービス	・給食終了日より、夏休み期間中の配食サービスを行った。
	・七夕飾り作り	・地域の方から笹を頂き玄関に飾った。子どもたち一人ひとりが短冊と七夕飾りを作って飾り付けをした。子どもたちは楽しみ、また学童の室内も華やかになりお迎えに来た保護者の方からも好評だった。
	・水遊び	・希望者が水鉄砲等を使って水遊びを行った。
8月	・手作りおやつ	・誕生日会を含めて2回実施した。 「ミニラーメン」「白玉フルーツポンチ」
	・〇〇タイム	・異年齢交流として2回実施した。「イントロクイズ」「ジェスチャー伝言ゲーム」
	・お昼ご飯作り	・保護者の負担軽減のため2回実施した。「サンドイッチとスープ」「ふりかけご飯と具沢山スープ」
	・レトルトの日	・保護者の負担軽減のため1回実施した。
	・児童館保育	・夏の暑くて外遊びが十分に実施できない時期に児童館保育を2週間実施した。
	・配食サービス	・夏休み期間中と給食開始までの期間の配食サービスを行った。
	・誕生会	・誕生月の子をお祝いし、誕生日の児童へ質問をしたり、お誕生日カードやプレゼントを渡し、手作りおやつを食べた。
	・水遊び	・自分たちでフェイスシールドを作り、希望者が水鉄砲等を使って水遊びを行った。
9月	・手作りおやつ	・誕生日会を含めて2回実施した。 「韓国のおにぎり」「大学芋」
	・〇〇タイム	・異年齢交流として2回実施した。「ふやし鬼」「ドッチボール」
	・児童館デー	・登録人数が多くなった為2日に分けて実施した。
	・防災訓練	・避難訓練の実施した。
	・誕生会	・誕生月の子をお祝いし、誕生日の児童へ質問をしたり、お誕生日カードやプレゼントを渡し、手作りおやつを食べた。
	・敬老行事	・登下校等でお世話になっている地域の方々に感謝のメッセージを書いた。果物の形の紙にひとりひとりメッセージを書いて沢山の秋の果物のメッセージカードを贈った。
10月	・手作りおやつ	・誕生日会を含めて2回実施した。 「フルーツゼリー」「ホットドック」
	・〇〇タイム	・異年齢交流として2回実施した。「お菓子屋さんごっこ」「フィールドビンゴ」
	・誕生会	・誕生月の子をお祝いし、誕生日の児童へ質問をしたり、お誕生日カードやプレゼントを渡し、手作りおやつを食べた。
	・お店屋さんごっこ	・プラ板やアイロンビーズ、ポンポン等を使って商品を作ったり、シャトル飛ばしや輪投げなどのゲームをして全学年がお店屋さんを体験した。
	・手作りおやつ	・誕生日会を含めて2回実施した。 「鶏汁」「ティラミス風パフェ」
	・〇〇タイム	・異年齢交流として2回実施した。「イントロクイズ」「私は誰でしょうリレー」
	・防災訓練	・避難訓練の実施した。

11月	・誕生会	・誕生月の子をお祝いし、誕生日の児童へ質問をしたり、お誕生日カードやプレゼントを渡し、手作りおやつを食べた。
	・勤労感謝工作作り	・日頃の感謝を込めて、ビーズキーホルダー作りをした。メッセージカードを添えている児童もいて、シールやクラフトパンチなどで飾りつけとお世話になっているメッセージを添えて感謝を伝えた。
12月	・手作りおやつ	・誕生日会を含めて2回実施した。「ホットケーキ」「ミートボール」
	・〇〇タイム	・異年齢交流として2回実施した。「キーホルダー作り」「こおりオニ」
	・児童館デー	・午前授業の日に実施し「しめ縄作り」に参加した。
	・お昼ご飯作り	・保護者の負担軽減のため1回実施した。「ミートソースパスタとコンソメスープ」
	・しめ縄飾りを作ろう	・地域の方々に協力してもらいしめ縄飾りを実施した。
	・配食サービス	・給食終了日より、冬休み期間中の配食サービスを行った。
	・誕生会	・誕生月の子をお祝いし、誕生日の児童へ質問をしたり、お誕生日カードやプレゼントを渡し、手作りおやつを食べた。
	・お楽しみ会	・育成室で3つのゲームを行った。〇×ゲームとしりとりリレー、最後に私は誰でしょうクイズで回答をサンタクロースにして、回答したらサンタクロースが登場してプレゼントを貰った。
1月	・手作りおやつ	・誕生日会を含めて2回実施した。「おでん」「マシュマロ雪だるま」
	・レトルトの日	・保護者の負担軽減のため1回実施した。
	・〇〇タイム	・異年齢交流として2回実施した。「ふやし鬼」「紙コップリレー」
	・防災訓練	・避難訓練の実施した。
	・誕生会	・誕生月の子をお祝いし、誕生日の児童へ質問をしたり、お誕生日カードやプレゼントを渡し、手作りおやつを食べた。
	・むかし遊び	・お正月に因み、景品をかけてかるた大会を実施した。
2月	・〇〇タイム	・異年齢交流として2回実施した。「箱の中身は何でしょう?」「なんでもはなそう」
	・手作りおやつ	・誕生日会を含めて2回実施した。「バレンタインチョコ」「クリームシチュー」
	・卒所制作	・卒所制作として木製時計作りを実施した。
	・児童館デー	・2日間の予定が合わず未実施
	・誕生会	・誕生月の子をお祝いし、誕生日の児童へ質問をしたり、お誕生日カードやプレゼントを渡し、手作りおやつを食べた。
	・手作りおやつ	・誕生日会を含めて2回実施した。「ミニラーメン」「パフェ」
	・〇〇タイム	・異年齢交流として2回実施した。「文字探し」「ピンポンリレー」
	・児童館保育	・3年生にとって最後の児童館保育を1回実施した。
	・配食サービス	・給食終了日より、春休み期間中の配食サービスを行った。
	・レトルトの日	・保護者の負担軽減のため1回実施した。

3月	・防災訓練	・防犯訓練の実施した。
	・誕生会	・誕生月の子をお祝いし、誕生日の児童へ質問をしたり、お誕生日カードやプレゼントを渡し、手作りおやつを食べた。
	・卒所を祝う会	・卒所生と進級する1.2年生全員でゲームをして楽しみ進級を喜んだ。
	・お別れ遠足	・公共交通機関を使って、日野市にある「多摩動物公園」へ卒所する3年生だけを連れて行った。

【別紙21 実施状況 西町地域センター】

4月	13日	図書運営委員会
	29～5/14	端午の節句飾り
	30日	パソコンなんでも相談会
5月	11日	図書運営委員会
	25日	利用者協議会
	28日	パソコンなんでも相談会
6月	8日	図書運営委員会
	25日	パソコンなんでも相談会
7月	6/27～7	七夕飾り
	13日	図書運営委員会
	20日	まつり参加者打合せ
	30日	パソコンなんでも相談会
8月	30日	利用者協議会役員会
	27日	パソコンなんでも相談会
9月	7日	利用者協議会
	14日	図書運営委員会
	24日	パソコンなんでも相談会
10月	12日	図書運営委員会
	19日	西町プラザまつり前日準備
	20日	西町プラザまつり
	26日	利用者協議会
	29日	パソコンなんでも相談会
11月	9日	図書運営委員会
	26日	パソコンなんでも相談会
12月	5～26	クリスマス装飾
	14日	図書運営委員会
	26日	しめ縄飾りを作ろう
	24日	パソコンなんでも相談会
1月	11日	図書運営委員会
	28日	パソコンなんでも相談会
	31日	利用者協議会役員会
2月	8日	図書運営委員会
	2/20～3/11	ひな飾りと春の装飾
	2/20～3/4	春の合同作品展示会
	25日	パソコンなんでも相談会
	22日	利用者協議会
3月	8日	図書運営委員会
	8日	利用者協議会役員会
	25日	パソコンなんでも相談会

保守点検業務実施結果一覧

別紙22

[illegible]