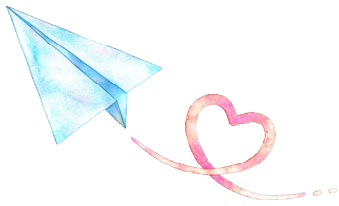


令和7年度

地域福祉推進協議会
委員の活動情報・取組情報



もくじ

委員番号	名前	団体名・個人の市民	ページ
1	真辺 恵子	個人の市民	1
2	泉 陶生	個人の市民	1
3	豊沢 淳一	個人の市民	2
4	櫻井 幹三	個人の市民	2
5	北野 榮一	個人の市民	3
6	中村 隆生	一般財団法人国分寺市健康福祉サービス協会	3
7	高頭 美千絵	国分寺地域包括支援センターもとまち	4
8	志知 大輝	国分寺地域包括支援センターこいがくぼ	4
9	前田 藍	国分寺地域包括支援センターほんだ	5
10	中里 茜	国分寺地域包括支援センターひよし	5
11	美添 綾	国分寺地域包括支援センターひかり	6
12	時弘 夏美	国分寺地域包括支援センターなみき	6
13	村瀬 鈴代	国分寺あゆみ会	7
14	小久江 操子	国分寺市赤十字奉仕団	7
15	齋木 礼子	国分寺市身体障害者福祉協会	8
16	石川 眞澄	国分寺市民生委員・児童委員協議会	8
17	天野 徹	国分寺市民生委員・児童委員協議会	9
18	宮崎 邦子	国分寺市民生委員・児童委員協議会	9
19	宮田 萬利子	国分寺市民生委員・児童委員協議会	10
20	山内 敦	社会福祉法人AnnBee	10
21	阿彌 亨	社会福祉法人けやきの杜	11
22~27	小川 恵一郎 高橋 未紗 稲葉 圭亮 川端 真紀 野村 拓夢 山崎 祐佳	社会福祉法人国分寺市社会福祉協議会	11
28	毛塚 和英	社会福祉法人はらからの家福祉会	12
29	市毛 房代	社会福祉法人日吉会 やなぎ保育園	12
30	松原 真生	社会福祉法人万葉の里 地域活動支援センターつばさ	13
31	飯田 しのぶ	社会福祉法人浴光会 特別養護老人ホームかがやき	13
32	照井 誠	社会福祉法人ななえの里 ともしび工房	14
33	中野 伸一	東京むさし農業協同組合国分寺支店	14
34	本多 隆	特定非営利活動法人あおぞら	15
35	若月 照美	三多摩医療生活協同組合	15
36	清水 明子	認定特定非営利活動法人健康体操指導ワーカーズ	16

委員番号	名前	団体名・個人の市民	ページ
37	中山 恵子	特定非営利活動法人国分寺市手をつなぐ親の会	16
38	川尻 亜利奈	株式会社こどもの森 にしまち児童館	17
39	重水 はづき	労働者協同組合ワーカーズコープ・センター事業団 もとまち児童館	17
40	片岡 莉乃	株式会社明日葉 ひかり児童館	18
41	浜野 史子	認定特定非営利活動法人冒険遊び場の会	18
42	岡本 浜夫	日吉町町内会	19
43	森下 和仁	元町親交会	19
44	阿部 由美	特定非営利活動法人成年後見ウィル	20
45	新井 松則	労働者協同組合ワーカーズコープ・センター事業団 国分寺市立福祉センター	20
46	田代 和雄	ふれあい北の原	21
47	金子 千佳	国分寺市“社会を明るくする運動”推進委員会	21
48	水野 瑠美	国分寺市“社会を明るくする運動”推進委員会	22
49~51	高橋 典子 渡部 恵弘 荒木 登世子	健康生き甲斐リエゾン国分寺	22
52	遠藤 誠也	一般社団法人国分寺青年会議所	23
53	林 博行	行政相談委員国分寺市連絡会	23
54	峯岸 桂一	行政相談委員国分寺市連絡会	24
55	若松 誠	国分寺市内郵便局	24
56	千葉 京子	国分寺市聴覚障害者協会	25

委員ホームページアドレス一覧

団体名・個人の市民	ホームページアドレス
一般財団法人国分寺市健康福祉サービス協会	https://kokubunji-fukushi.com/
国分寺地域包括支援センターもとまち	https://www.city.kokubunji.tokyo.jp/shisetsu/hoken/soudan/1003861.html
国分寺地域包括支援センターこいがくぼ	https://www.city.kokubunji.tokyo.jp/shisetsu/hoken/soudan/1003857.html
国分寺地域包括支援センターほんだ	https://www.city.kokubunji.tokyo.jp/shisetsu/hoken/soudan/1003859.html
国分寺地域包括支援センターひよし	https://www.city.kokubunji.tokyo.jp/shisetsu/hoken/soudan/1003856.html
国分寺地域包括支援センターひかり	https://www.city.kokubunji.tokyo.jp/shisetsu/hoken/soudan/1003860.html
国分寺地域包括支援センターなみき	https://www.city.kokubunji.tokyo.jp/shisetsu/hoken/soudan/1003858.html
国分寺あゆみ会	https://www.ko-shakyo.or.jp/vc/dantai/ayumi/
社会福祉法人 AnnBee	https://annbee.or.jp/
社会福祉法人けやきの杜ライフネット	https://www.keyakinomori.or.jp/
社会福祉法人国分寺市社会福祉協議会	https://www.ko-shakyo.or.jp/
社会福祉法人はらからの家福祉会	http://www.harakaranoie.com/
社会福祉法人日吉会やなぎ保育園	https://www.ans.co.jp/n/yanagi/
社会福祉法人万葉の里 地域活動支援センターつばさ	https://www.manyounosato.or.jp/
社会福祉法人浴光会	https://yokukokai.net/
社会福祉法人ななえの里ともしび工房	http://www.nanaenosato.or.jp/
東京むさし農業協同組回国分寺支店	https://www.jatm.or.jp/
特定非営利活動法人あおぞら	https://aozora.whitesnow.jp/
三多摩医療生活協同組合	https://www.santama-iryuu.com/honbu.html
認定特定非営利活動法人健康体操指導ワーカーズ	https://taisou-w.com/
特定非営利活動法人国分寺市手をつなぐ親の会	https://ameblo.jp/kokubunjito/
株式会社こどもの森 にしまち児童館	https://www.city.kokubunji.tokyo.jp/shisetsu/kosodate/jidoukan/1004137.html
労働者協同組合ワーカーズコープ・センター事業団 もとまち児童館	https://www.city.kokubunji.tokyo.jp/shisetsu/kosodate/jidoukan/1004140.html

株式会社明日葉 ひかり児童館	https://www.city.kokubunji.tokyo.jp/shisetsu/kosodate/jidoukan/1004139.html
認定特定非営利活動法人冒険遊び場の会	https://boukenasobibanokai.or.jp/
特定非営利活動法人成年後見ウィル	https://peraichi.com/landing_pages/view/npowill/
労働者協同組合ワーカーズコープ・センター事業団 国分寺市立福祉センター	https://www.city.kokubunji.tokyo.jp/shisetsu/hoken/1022748/1003873.html
国分寺市“社会を明るくする運動”推進委員会	https://www.city.kokubunji.tokyo.jp/ku-rashi/1010846/1010892/1002083.html
一般社団法人国分寺青年会議所	https://kokubunji-jc.jp/
行政相談委員国分寺市連絡会	https://www.city.kokubunji.tokyo.jp/ku-rashi/1010846/1010847/soudan/1002109.html

市ホームページアドレス（国分寺市地域福祉推進協議会）

<https://www.city.kokubunji.tokyo.jp/shisei/kaigi/1016411/1014311.html>

➡委員のホームページアドレスのリンク一覧を掲載しています。



活動情報・取組情報

個人の市民・団体名	個人の市民		
ふりがな	まなべ けいこ	委員 番号	1
お名前	真辺 恵子		
活動分野 ★最重要分野	★高齢者福祉／健康づくり／地域づくり		
主な活動エリア	ひよしエリア（戸倉・日吉町・内藤）		
主な活動	つい すみか 終の住処は住み慣れた地域・我が家で暮らす ・一人暮らしの見守り・安否確認 ・一人ではない、仲間がいる ・認知症予防につなげて、いつまでも元気で ・参加費100円「おしゃべり広場」で楽しいひと時を過ごす		
活動上の課題			
年度末	活動の振り返り	・「いつまでも元気で歩こう」とシルバーパスを利用して出かけ楽しみながら散策 ・市の講座に参加：健康・栄養・食育・聞こえ・介護予防教室・体力測定・あたまの健康チェック会	
	来年度に向けて	・「いつまでも元気で歩こう」を目標にして健康維持につなげる ・市の講座に積極的に参加する	

個人の市民・団体名	個人の市民		
ふりがな	いずみ すえお	委員 番号	2
お名前	泉 陶生		
活動分野 ★最重要分野	★高齢者福祉／健康づくり／地域づくり		
主な活動エリア	ひよしエリア（戸倉・日吉町・内藤）		
活動内容	老人会（内藤日吉シニアサロン）活動の継続 定年延長等社会労働システムが変わり、60歳代の方が老人会に参加する機会がなくなっています。 このため、老人会の年齢構成が平均年齢80歳を超えているのが現状です。 老人会の構成年齢は、超高齢化を進んでいます。 皆様のお知恵を頂いて、時代に合致した老人会運営を進めたいと考えています。		
活動上の課題	老人会の構成年齢は、超高齢化を進んでいます。		
年度末	活動の振り返り	創設10年目になります老人会を先頭に立って会を引っ張ってこられた諸先輩方も90歳の大台に乗られておられます。世代交代が喫緊の課題になっています。	
	来年度に向けて	退職年齢の延長により、老人会会員の構成年齢が超高齢化しています。若い老人の入会勧誘を進めることが最大目標です。	

活動情報・取組情報

個人の市民・団体名	個人の市民		
ふりがな お名前	とよさわ じゅんいち 豊沢 淳一	委員 番号	3
活動分野 ★最重要分野	★健康づくり／高齢者福祉／交通安全／防犯活動／防災活動／地域づくり		
主な活動エリア	ほんだエリア（本町・本多・東恋ヶ窪）		
主な活動	現在、地域福祉推進協議会委員、介護予防推進委員、防災推進委員、防災まちづくり委員、東恋ヶ窪四丁目自治会役員、認知症サポーター等8種類のボランティア活動をやらせていただいているが、常に心がけていることは、高齢者が近所でも増える一方で、このような社会環境の中で困っている高齢者に対する支援・できることをやりたいと行動している。		
活動上の課題	地域の東恋ヶ窪四丁目には、高齢者や子どもたち、自治会等集まって気軽に過ごす場所がないことが問題。各地域に1か所くらいはそのような集会所があることを望む。		
年度末	活動の振り返り	年々増え続ける高齢者、特に一人住まいの高齢者に対して支援できることを続けている。	
	来年度に向けて	今後でもできる限りの支援活動をする	

個人の市民・団体名	個人の市民		
ふりがな お名前	さくらい かんぞう 櫻井 幹三	委員 番号	4
活動分野 ★最重要分野	★高齢者福祉/健康づくり		
主な活動エリア	ひかりエリア（光町・高木町・西町）		
活動内容	毎週木曜日、市集会室にて、10時より12時まで2時間『10の筋トレ』を。プラスちょい足しで『口腔体操』『早口言葉』等を皆で笑いながら実施している。その後、皆でわいわい話をし、皆が満足して会は終了。コーヒーとお茶菓子で盛り上がることもある。皆高齢者（80歳以上）なので欠席の方の安否確認も必ずすることになっている。		
活動上の課題	会への登録者は増えていますが、実際の出席者は10名前後。会場の広さから見れば、ちょうどいいのですが、思いきって増やせないのが歯がゆい。		
年度末	活動の振り返り	10の筋トレプラス ^{こうくう} 口腔体操、早口言葉等皆で笑いながら実施。既に12年。毎回10名前後の参加。包括支援センターの協力を得て、毎週木曜日開催。全員80歳以上、皆元気。安否確認も実施。今のところ皆元気です。	
	来年度に向けて	今までの活動は、当然のことながら少しは負荷をかける。ちょっとキツイかなと言う程度に。今までのフレイル予防はもちろんですが、認知症に対する知識を皆と共有するべく、毎回少しずつ話し合い、知識を深め、それに対する恐れを軽減したい。	

活動情報・取組情報

個人の市民・団体名	個人の市民		
ふりがな お名前	きたの えいいち 北野 榮一	委員 番号	5
活動分野 ★最重要分野	★高齢者福祉／健康づくり／商工・農業振興，創業／地域づくり		
主な活動エリア	ひよしエリア（戸倉・日吉町・内藤）		
主な活動	国分寺市における高齢者の福祉内容の向上に取り組み、その活動を現実的に進めていく上でより効果的に、また経済的にも基盤となる農業や商工関連の活性化を通して、活力ある地域づくりに取り組んでいきたい		
活動上の課題	目標とする活動項目に関して、どの地区でどのような活動が計画されているかを把握し、それに対して、どのような協力・支援が可能かの情報交換が必要		
年度末	活動の振り返り	個人としての参加ですので、どこでどのような活動が計画されているかの情報、及び協力方法などの把握が困難で、あまり活動できませんでした。 しかしながら、1月26日の会合などでグループの方々との意見・情報交換ができました。	
	来年度に向けて	もし参加するとしたら、更に情報交換を行い、国分寺市の福祉の推進を支援していきたいと思います。	

個人の市民・団体名	一般財団法人国分寺市健康福祉サービス協会		
ふりがな お名前	なかむら たかお 中村 隆生	委員 番号	6
活動分野 ★最重要分野	★高齢者福祉		
主な活動エリア	全域		
活動内容	「共に生活する喜びを提供する」を基本理念に、日常生活に支障のある高齢者等が住み慣れた地域社会で安心して日常生活を営むことができるよう生活支援を行っています。 介護保険事業として施設サービスと在宅サービスを行っており、施設サービスでは「国分寺市介護老人保健施設すこやか」で入所と通所リハビリのサービスを提供し、在宅サービスでは、居宅介護支援と訪問介護のサービスを提供しています。		
活動上の課題	○人材不足・人材育成 ○高齢者施設としての感染症予防とその対策 ○公設民営の老人保健施設の役割である在宅復帰支援のためのリハビリに重点を置いた施設運営		
年度末	活動の振り返り	老健すこやかで地域貢献事業として、東京都見守り人材向け出前講座「高齢者を狙う悪質商法の手口と対処法」の講演を開催しました。昨年同様、クリーン運動に参加を予定しましたが雨天のため中止しました。	
	来年度に向けて	地域にある事業所として、高齢者の方やその御家族、それに関わるの方々への力になれるような活動を実施し、地域との連携を引き続き図っていききたい。	

活動情報・取組情報

個人の市民・団体名	国分寺地域包括支援センターもとまち		
ふりがな	たかとう みちえ	委員 番号	7
お名前	高頭 美千絵		
活動分野 ★最重要分野	★高齢者福祉／健康づくり		
主な活動エリア	もとまちエリア（東元町・西元町・南町）		
主な活動	地域包括支援センターは、高齢者の生活を支援する拠点として、市の委託を受けて設置されています。「第2層生活支援コーディネーター」は、地域の把握やつながりを意識し、地域の方々とともに必要な体制の整備・充実を目指していきます。		
活動上の課題	高齢者の活動資源はあるものの、自ら活動場所まで参加できることが基本となっているため、移動手段の乏しい地域や身体機能低下などで、参加できない高齢者がどのような形であれば地域とつながれるかが課題である。		
年度末	活動の振り返り	南町をターゲットに居場所づくりに取り組みました。介護予防推進員（市の養成講座受講者）と「モルック」を行っています	
	来年度に向けて	「モルック」が大変好評なので、他の場所でも行えるよう活動を続けます	

個人の市民・団体名	国分寺地域包括支援センターこいがくぼ		
ふりがな	しち ひろき	委員 番号	8
お名前	志知 大輝		
活動分野 ★最重要分野	★高齢者福祉／地域づくり		
主な活動エリア	こいがくぼエリア（泉町・西恋ヶ窪・東戸倉）		
活動内容	地域包括支援センターは、高齢者の生活を支援する拠点として、市の委託を受けて設置されています。「第2層生活支援コーディネーター」は、地域の把握やつながりを意識し、住民の方々とともに必要な体制の整備・充実を目指しています。地域懇談会の開催や、泉町一丁目サロン・集いの場の立ち上げをサポートするなど、今後も地域の方々が元気に暮らせるよう必要な居場所づくりや活動の場を増やしていきます。		
活動上の課題	地域活動への参加者や担い手、つながる力が低下している。情報を必要な人にわかりやすく伝える方法や得た情報を活用しやすい仕組みづくりが課題。		
年度末	活動の振り返り	自治会や民生委員、ケアマネなど、地域で活躍されている方に集まっていただき、地域懇談会を開催しました。小地域ケア会議の内容共有とシニア世代のスマホ事情について意見交換をしました。	
	来年度に向けて	来年度も地域懇談会の開催を予定しています。高齢の方が孤立せず、元気に過ごせるよう、地域のイベントやグループ活動の把握や情報提供に努めます。	

活動情報・取組情報

個人の市民・団体名	国分寺地域包括支援センターほんだ		
ふりがな お名前	まえだ あい 前田 藍	委員 番号	9
活動分野 ★最重要分野	★高齢者福祉		
主な活動エリア	ほんだエリア（本町・本多・東恋ヶ窪）		
主な活動	<p>地域包括支援センターは、高齢者の生活を支援する拠点として、市の委託を受けて設置されています。「第2層生活支援コーディネーター」は、地域の把握やつながりを意識し、地域の方々とともに必要な体制の整備・充実を目指しています。</p> <p>高齢になっても、安心して暮らすことができる地域を目指し、地域課題を住民の皆様と共有することで、新たな通いの場（居場所づくり）の立ち上げを目標としています。</p>		
活動上の課題	<ul style="list-style-type: none"> ・地域の担い手の高齢化もあり、過負担になりがちである。 ・場所の確保ができて、移動手段に乏しい地域では参加者が限定的となり、活動が広がらない。 ・居場所づくりの立ち上げ、継続運営における金銭工面。 		
年度末	活動の振り返り	多世代交流イベントへの伴走支援を継続し、担い手や地域とのつながりを深めました。また、老人クラブへの出前講座を実施し、フレイル予防の普及啓発を目指しました。	
	来年度に向けて	地域とのつながりを深め、引き続き高齢者の通いの場づくりに向けた取組を行っていきます。地域懇談会の開催、現存の取組の継続と発展を進めていきます。	

個人の市民・団体名	国分寺地域包括支援センターひよし		
ふりがな お名前	なかざと あかね 中里 茜	委員 番号	10
活動分野 ★最重要分野	★高齢者福祉/地域づくり		
主な活動エリア	ひよしエリア（戸倉・日吉町・内藤）		
活動内容	<p>第2層生活支援コーディネーターとして、ひよしエリアの地域において多世代交流や地域づくり、また従来より活動されている方々との意見交換、会議への出席、活動の広報等を行っています。高齢者に限定せず、若年世代との交流機会や活動についても一緒に考え御支援していきます。包括こいがくぼと同様に小学校や中学校等とも交流の機会を図っていくこととともに学校コーディネーターさんとのつながりを強くしていきたいと考えています。</p>		
活動上の課題	<p>活動中の担い手さんの高齢化が深刻な中、一方で次の担い手となりうる世代の方々、あるいはより一層若年世代の方々の定期的な活動への参加と継続が難しい状況にあります。</p>		
年度末	活動の振り返り	ひよし新聞、井戸端会議、日吉町防犯パトロールへの参加。福祉センターまつりでは民生委員の方や地域住民の方と協働で「小さな遊びのコーナー」を開催しました。地域懇談会を開催することができました。2月には昔遊び（けん玉、コマ）を地域の得意な方と小学校1年生に伝え、交流を図ることができました。	
	来年度に向けて	<p>①一部の方たちとの交流が多かったので、もっと幅広く地域に出ていき情報交換をしていきたいと思えます。</p> <p>②学校コーディネーターとのつながりを密接に行い、地域交流を図ってきたいと思えます。</p>	

活動情報・取組情報

個人の市民・団体名	国分寺地域包括支援センターひかり		
ふりがな お名前	よしぞえ あや 美添 綾	委員 番号	11
活動分野 ★最重要分野	★高齢者福祉／健康づくり／防災活動／地域づくり		
主な活動エリア	ひかりエリア（光町・高木町・西町）		
主な活動	西町四丁目の空き家を利用したコミュニティスペースでは後方支援を継続。出張相談や通いの場など地域交流の場として活用し、運営側と協働で、ゆるやかな見守りやアウトリーチ活動を行っている。西町二丁目では「外へ出ると気軽に声を掛け合える地域」を目指して公園と花壇を利用したコミュニティづくりの伴走支援中。その他、既存の自主活動グループ・自治会・老人会・地域防災活動と連携し、地域力を高めていく取組の支援を行っている。		
活動上の課題	地域の居場所や通いの場の立ち上げに際して公的な支援がないことは毎回大きなハードル。協議体が話し合いを重ねていく場所も毎回課題。コミュニティ活動の中心的機関となる公民館等の設備も古く暗いイメージなので、明るい口ビーで気軽に住民が交流できるスペースになると良い。		
年度 末	活動の振り返り	今年度はひなたぼっこ西町(コミュニティカフェ)が活動を始動し、定期開催を継続しています。他、おとこの台所(男性の調理学習・コミュニティづくり・ボランティア活動)も立ち上がり、既存のグループと連携した活動に拡大しています。	
	来年度に向けて	既存の活動グループへの支援を継続するとともに、地域での望まない孤独・孤立の予防と減少へ向け、皆さまの御理解と御協力を賜りながら、担当エリアでの多様な居場所づくりを実践していきます。	

個人の市民・団体名	国分寺地域包括支援センターなみき		
ふりがな お名前	ときひろ なつみ 時弘 夏美	委員 番号	12
活動分野 ★最重要分野	★高齢者福祉／健康づくり／地域づくり		
主な活動エリア	なみきエリア（富士本・新町・並木町・北町）		
活動内容	地域包括支援センターは、高齢者の生活を支援する拠点として、市の委託を受けて設置されています。「第2層生活支援コーディネーター」は、地域の把握やつながりを意識し、地域の方々とともに必要な体制の整備・充実を目指しています。 地域の高齢者の居場所づくり（介護予防・孤立を防ぐつながりづくり等）を、地域の多様な世代の皆さまとともに取り組みたいと思っています。居場所づくりに興味ある方とたくさんお話したいです。		
活動上の課題	高齢者の居場所づくり（介護予防・孤立を防ぐつながりづくり等）を目指すに当たり、支え手となる人材がない(出会えていない)こと、活用できる場所がないことが課題です。		
年度 末	活動の振り返り	担当地域では、地域で居場所を作りたいと考えた際に活動場所が少ない状況にあります。センターの広報誌や場所の提供等をお願いするチラシを作成し、富士本地域を中心に住民の方や店舗に配布しました。	
	来年度に向けて	地域の支え合いの場（特に認知症当事者やその家族の居場所、介護予防に資する居場所）づくりに向けて、場所探しとともに、新たな人との出会いをつくっていきたいと考えています。	

活動情報・取組情報

個人の市民・団体名	国分寺あゆみ会		
ふりがな	むらせ すずよ	委員 番号	13
お名前	村瀬 鈴代		
活動分野 ★最重要分野	★障害者（児）福祉		
主な活動エリア	全域		
主な活動	障害があっても、安全に安心して、人間らしく生きがいのある生活ができるようになる。 ・人権が守られる ・課題や困難を共有し、解決に向けて協力していく ・自立に向けて適切な対応を考えていく ・相談体制をすすめる ・会報の発行、講演会開催		
活動上の課題	会員の高齢化や、それによる8050などの社会問題が増加し、問題が複雑困難になっている。 I T時代に応じて新しい技術や知識が必要。		
年度 末	活動の振り返り	地域推進社会という概念が、社会全体に定着してきたと言える段階になったので、今後は課題解決に向けてしっかり取り組んでいく。	
	来年度に向けて	社会的孤立を解決するという課題があるので、各施設と連携して、つながりを深める活動を実行していく。	

個人の市民・団体名	国分寺市赤十字奉仕団		
ふりがな	こくえ みさこ	委員 番号	14
お名前	小久江 操子		
活動分野 ★最重要分野	★人権・男女平等・平和／多文化共生／防災活動／地域づくり		
主な活動エリア	全域		
活動内容	献血活動 地域防災活動 地域福祉活動		
活動上の課題	団員高齢化により、減員 入団者募集中		
年度 末	活動の振り返り	防災訓練参加、国分寺まつり、福祉センターまつり、献血呼びかけ	
	来年度に向けて	防災訓練参加、国分寺まつり、福祉センターまつり、献血呼びかけ	

活動情報・取組情報

個人の市民・団体名	国分寺市身体障害者福祉協会		
ふりがな お名前	さいき れいこ 齋木 礼子	委員 番号	15
活動分野 ★最重要分野	★障害者（児）福祉		
主な活動エリア	全域		
主な活動	身体障害者本人が楽しく元気に地域で過ごせるよう、いろいろな事業を行っています。 ○肢体・聴覚・言語合同部会 } の部会があります。 ○内部障害者部会 ○視覚障害部会 ○美術サークル、編物サークル、言語サークルがあります。		
活動上の課題	障害者も楽しく過ごせる地域づくりを目指して活動しています。		
年度 末	活動の振り返り	今年度は、各種イベント（コンサート、バスハイク等）や各種サークル活動（編物サークル、言語サークル等）を行いました。	
	来年度に向けて	来年度も引き続き各種イベント等を実施する予定であり、障害者も楽しく過ごせる地域づくりを目指し活動をしていきます。	

個人の市民・団体名	国分寺市民生委員・児童委員協議会		
ふりがな お名前	いしかわ ますみ 石川 真澄	委員 番号	16
活動分野 ★最重要分野	★地域づくり／高齢者福祉／児童・母子福祉／障害者（児）福祉		
主な活動エリア	ひよしエリア（戸倉・日吉町・内藤）		
活動内容	★民生・児童委員は、厚生労働大臣から委嘱されそれぞれの地域において住民の立場に立って相談に応じ、必要な援助を行い社会福祉の増進に努めています。 ★協議会全体で取り組む活動のほかに、委員が担当する地域の方々を対象にした小地域活動もあり、ひよしエリアでは高齢者施設や地域包括支援センター、社協の協力を得て地域の居場所づくりに取り組んでいます。		
活動上の課題	高齢者の方々の交流会、誰でもが集える地域の居場所と、認知症の方やその御家族を応援する小地域活動に取り組んでいます。同じ思いをもって一緒に活動していただけるボランティアさんを増やすことが目下の課題です。		
年度 末	活動の振り返り	・民児協は令和7年12月1日に一斉改選がありました。欠員区への課題を抱えたままの新たな任期がスタートしました。 ・個人の地域活動では、協議会の場で御一緒した団体をお願いし、地域交流会でのイベント講師をお願いすることができました。	
	来年度に向けて	・高齢者も働く時代、民生・児童委員のなり手をどうみつめていくかは、今後も「やりがい」を示しつつ、広報する必要を感じます。 ・地域活動もボランティアの後任を考えつつ、今の活動を継続していきます。	

活動情報・取組情報

個人の市民・団体名	国分寺市民生委員・児童委員協議会		
ふりがな お名前	あまの とおる 天野 徹	委員 番号	17
活動分野 ★最重要分野	★地域づくり／高齢者福祉／児童・母子福祉／障害者（児）福祉		
主な活動エリア	ほんだエリア（本町・本多・東恋ヶ窪）		
主な活動	厚生労働大臣より委嘱を受けた非常勤の地方公務員。妊婦さんから高齢者まで幅広く対応。地域住民の身近な相談相手となり、該当する専門機関へつなぎ、解決に向けて働きかけをする。地域福祉をボランティアで担い、人と人との関わりを大事にして活動を続けている。市や社協の事業に協力する他、地域では本多連合町会とともに地域の活性化に務める、防災訓練・地域のサロン・funfunfunひろば、本多三丁目町内会活動など行う。		
活動上の課題	「高齢者のサロン」は、高齢化が進む中で内容の見直しと参加者の開拓が必要。「funfunfunひろば」は、男性と60～70代の参加を考える。災害に備え、地域との関わりを明確にしていく。		
年度末	活動の振り返り	本多公民館が主催する地域交流イベントの企画・実施、本町5町内会合同の防災事業活動、本町・本多地区の高齢者交流事業を実施した他、福祉関連のイベントの情報を近隣に配布するなどの活動支援を行った。	
	来年度に向けて	本多公民館が主催する地域交流イベントの企画・実施、本町5町内会合同の防災事業活動、本町・本多地区の高齢者交流事業を実施した他、福祉関連のイベントの情報を近隣に配布するなどの活動支援などの活動を継続するとともに、小中学校と地域の連携の橋渡しに努めたい。	

個人の市民・団体名	国分寺市民生委員・児童委員協議会		
ふりがな お名前	みやざき くにこ 宮崎 邦子	委員 番号	18
活動分野 ★最重要分野	★高齢者福祉／児童・母子福祉／防災活動／地域づくり		
主な活動エリア	ひかりエリア（光町・高木町・西町）		
活動内容	民生委員・児童委員は、住民の声に耳を傾け身近な相談相手として、住民の相談内容に応じて福祉サービスや専門機関への「つなぎ役」として、また住民の見守りも兼ねた訪問活動も行っています。主な活動は避難行動要支援者の安否確認、地域交流会、おれんじカフェや地域の防災組織にも参加して防災活動も行っています。新たに、身近な地域の施設を利用した多世代交流の「居場所づくり」の活動を地域の皆さんと立ち上げたところです。		
活動上の課題	居場所づくりは、施設の条件整備の他にも、運営を担うボランティアの確保など様々な課題があります。地域福祉コーディネーター、関係機関の皆さん、地域の皆さんと意見交換を行いながら多世代が交流できる企画を検討したい。		
年度末	活動の振り返り	昨年4月民生委員、西町プラザ、包括支援センター、地域福祉コーディネーター、地域住民と居場所づくりのグループ「ひなたぼっこ西町」を立ち上げ、10月から西町プラザのロビーを活用してカフェを開き多世代交流の居場所を作った。	
	来年度に向けて	「ひなたぼっこ西町」の年間開催予定表を活用して、地域の誰もが安心して過ごせる居場所「カフェ」の取組を広く広報したい。西町プラザの利用者や団体と交流しながら地域のつながりを大切に多世代交流の取組を進めていきたい。	

活動情報・取組情報

個人の市民・団体名	国分寺市民生委員・児童委員協議会		
ふりがな お名前	みやた まりこ 宮田 萬利子	委員 番号	19
活動分野 ★最重要分野	★高齢者福祉／障害者（児）福祉／防災活動／地域づくり		
主な活動エリア	こいがくぼエリア（泉町・西恋ヶ窪・東戸倉）		
主な活動	民生・児童委員は、地域の方々からのお困りごとや心配ごとなどの相談を受け、解決に向けて情報提供や行政などの関係機関への「つなぎ役」として活動しています。担当地区内では自治会主催の10の筋トレの体操クラブへの参加や、夏の熱中症予防訪問、避難行動要支援者の安否確認を行い、地域の方々の声を聞いてつながりを大切にしています。また、地域内のフリースペースを利用して、地域の方が集える居場所づくりを考えています。		
活動上の課題	民生・児童委員になって10年が過ぎ、地域の方々とのつながりができつつありますが、地域内のフリースペースを利用し、地域の方が集える居場所づくりを検討中で、協議会の皆様の取組を参考にさせていただきたいと思います。		
年度末	活動の振り返り	今年度も、昨年同様地域の方々との交流を深めながら活動しましたが、市内で高齢者を狙った事件が発生し、改めて地域でのつながりの大切さ痛感しました。高齢者世帯が増える中で、次年度も引き続き、見守りや声掛けをしていきたいと思います。	
	来年度に向けて	今年度は、全国的に高齢者を狙った事件が多発、国分寺市でも事件が起きて、近隣住民が不安な日々を過ごしています。地域の方々の声を聞き、自治会や関係機関と連携し、安心安全な町になるよう活動したいと思います。	

個人の市民・団体名	社会福祉法人AnnBee		
ふりがな お名前	やまうち あつし 山内 敦	委員 番号	20
活動分野 ★最重要分野	★障害者（児）福祉／地域づくり		
主な活動エリア	もとまちエリア（東元町・西元町・南町）		
主な活動	主に知的障害をもつ方の生活の支援やお仕事の支援、短期入所、グループホームなど地域に根付き、支えていただきながら、事業を行っています。 また、国分寺市内や地域の中で取り組まれている様々な行事やイベントにも積極的に参加し、国分寺が明るく元気になるような街づくりを目指しています。		
活動上の課題	障害福祉サービスを利用したい方はたくさんいるが、それに対応できるマンパワーが不足し、100%のサービス提供ができないこと。		
年度末	活動の振り返り	市内のイベントや行事に積極的に参加し、多くの方にAnnBeeを知っていただく機会をつくることができました。また新規で参加することができたイベントでは新たな出会いもあり、地域のつながりを感じることができました。	
	来年度に向けて	地域とのつながりを大切にしたいと考えています。市内の様々な団体や企業と積極的に係り、障害をもつ方との接点をつくる一年にしたいです。	

活動情報・取組情報

個人の市民・団体名	社会福祉法人けやきの杜		
ふりがな	あみ とおる	委員 番号	21
お名前	阿彌 亨		
活動分野 ★最重要分野	★障害者（児）福祉		
主な活動エリア	全域		
活動内容	主に知的に障害のある方を対象とし、通所事業所、グループホーム、居宅支援事業所、短期入所事業、放課後等デイサービス、小規模多機能型居宅介護（介護保険事業）など、国分寺市内に事業所を展開し、「一人ひとりの想いを支える」という理念のもと、誰もが暮らしやすい社会を目指して社会福祉事業に取り組んでいます。また、けやきフェスタや作文コンクールなど地域とのつながりが持てるようなイベントも定期的を開催しています。		
活動上の課題	<ul style="list-style-type: none"> ・利用者・家族の高齢化 ・毎年の最低賃金の上昇 ・有資格職員の獲得 		
年度 末	活動の振り返り	令和7年度は毎年行っているけやきフェスタ・作文コンクールに加え、国分寺ロータリークラブより引き継いだニコニコアート展を開催しました。リオンホールで行われた表彰式では多くの地域の方に受賞作品を見てもらうことができました。	
	来年度に向けて	法人設立40年を迎えるに当たり、けやきの杜らしい地域とのつながり、連携、貢献が考えていければと思います。	

個人の市民・団体名	社会福祉法人国分寺市社会福祉協議会		
ふりがな	おがわ けいいちろう・たかはし みさ・いなば けいすけ・かわばた まき・のむら たくむ・やまざき ゆか	委員 番号	22～27
お名前	小川 恵一郎・高橋 未紗・稲葉 圭亮・川端 真紀・野村 拓夢・山崎 祐佳		
活動分野 ★最重要分野	★その他の活動：地域福祉の推進に向けた様々な活動		
主な活動エリア	全域		
主な活動	「お互いに支え合い 助け合う国分寺をめざして」を基本理念に、①募金や会費などの地域貢献や生活資金に関する相談、②ボランティア活動や市民活動・まちづくりに関する総合的な相談、③就労・経済的な困りごとに関する総合的な相談、④成年後見制度や福祉サービスに関する総合的な相談、⑤個人や地域活動など福祉に関する総合的な相談など、地域福祉の推進を行っています。		
活動上の課題	会費や募金額の減少、地域福祉活動に関わる担い手不足		
年度 末	活動の振り返り	相談先がわからない方への対応や地域活動の立ち上げや運営支援など様々な団体と連携をし地域生活課題への対応を行った。 また、ボランティア講座やシンポジウム開催、その他事業を通じ、支えあいの地域づくりや福祉の啓発に取り組んだ。	
	来年度に向けて	今年度に引き続き、地域生活課題への取組や、様々な人がつながり、支え合う地域づくりを進めていきたいと思っています。	

活動情報・取組情報

個人の市民・団体名	社会福祉法人はらからの家福祉会		
ふりがな お名前	けづか かずひで 毛塚 和英	委員 番号	28
活動分野 ★最重要分野	★障害者（児）福祉／地域づくり		
主な活動エリア	全域		
活動内容	主に精神障害者の方の地域生活支援を総合的に実践しております。個人としては地域生活支援に所属し、障害のある方の生活相談や福祉サービスの計画作成に携わっています。 法人の行っている活動は、グループホームピア国分寺（5か所）、さつき共同作業所（就労継続支援B型／生活訓練）、地域生活支援センタープラッツ（相談支援事業／居場所提供／交流活動）、ネットワーク推進（精神科クリニック、家族会との共同等）です。		
活動上の課題	ボランティアを巻き込みながら、障害のある方のニーズや支援の必要性を改めて見つめ直しつつ、コ・プロダクションを行うにあたり、どのように地域住民の方との交流を推進できるかを課題として考えていきたいです。		
年度末	活動の振り返り	精神障害者を支援する団体として、市民の方との協働が大切と思い活動しているが、なかなか実現せずに困っていました。他団体の活動を知り、市民との協働の方法を探りながら活動することができました。	
	来年度に向けて	引き続き、他団体の活動を知り、地域福祉が促進していくための一助になれるよう、市民等へアピールしていきたいと思っています。	

個人の市民・団体名	社会福祉法人日吉会 やなぎ保育園		
ふりがな お名前	いちげ ふさよ 市毛 房代	委員 番号	29
活動分野 ★最重要分野	★その他の活動：保育 育児支援		
主な活動エリア	ひよしエリア（戸倉・日吉町・内藤）		
主な活動	0歳児クラスから5歳児クラスまで未就学児の保育及び保護者支援 保育園の活動をホームページ等を利用し地域の子育て世代に積極的に発信していきたいと思っています。		
活動上の課題	世代を超えた地域の方々と交流できるような場所、機会をつくることができたら良いと思います。		
年度末	活動の振り返り	地域の子育て支援として、親子で参加できるイベントに声をかけたところ大勢の方に参加していただきました。これから保育園に入園を希望される方もいました。	
	来年度に向けて	地域の子育て支援として、来年度も様々な取組をしていきたいと思っています。	

活動情報・取組情報

個人の市民・団体名	社会福祉法人万葉の里 地域活動支援センターつばさ		
ふりがな お名前	まつばら まお 松原 真生	委員 番号	30
活動分野 ★最重要分野	★障害者（児）福祉／健康づくり／地域づくり		
主な活動エリア	全域		
活動内容	<p>地域活動支援センターつばさでは、①相談支援（市内にお住まいの障害・難病のある方の総合的な相談窓口）、②サロン事業（フリースペースや生活を彩るプログラム、日中活動の運営）、③普及啓発（障害福祉について理解を深める市民福祉講座等の開催）の3本を柱に事業を運営しています。</p> <p>身体・知的・精神などの障害のある方や難病の方が、障害種別を越えて、互いに尊重し合い、共に活動することを大切にしています。</p>		
活動上の課題	地域のイベントや体験・交流の機会に、当センターからも積極的に参加していきたいと思っています。季節や自然を感じられるイベントや、生活に生かせる講座等がありましたら、情報交換をさせていただくとともに、分野を超えたつながりを深める機会になればと思います。		
年度末	活動の振り返り	今年度も国分寺市障害者センター内での活動も大切にしながら、地域のレンタルスペースでの体操やものづくり、農園の訪問、運動会などにも参加し、地域交流と地域活動を大切に取組んだ1年となりました。	
	来年度に向けて	次年度以降も、利用者・地域の方々・ボランティア・スタッフが地域で活動することを継続し、障害や難病の方の居場所や生活の幅を広げる機会としての活動を継続し、輪を広げる取組を続けていきたいと思っています。	

個人の市民・団体名	社会福祉法人浴光会 特別養護老人ホームかがやき		
ふりがな お名前	いいだ しのぶ 飯田 しのぶ	委員 番号	31
活動分野 ★最重要分野	★高齢者福祉／子ども・若者支援／健康づくり／地域づくり		
主な活動エリア	ほんだエリア（本町・本多・東恋ヶ窪）		
主な活動	<p>「特別養護老人ホームかがやき」と「学童保育所かがやき」が同じ施設内にあります。世代間交流に力を入れています。週2回特養かがやき1階の地域交流ホールにて、地域の皆さま方向けに無料で参加できるストレッチ体操を開催していますが、特別養護老人ホームかがやき御入所の皆さまも参加し、地域交流の場としても活動を続けています。</p>		
活動上の課題	災害発生時の訓練を社会福祉法人浴光会として今年3月に地域の自治会の皆さま方とともに実施いたしました。特別養護老人ホームかがやきとしても、地域の皆さま方と更に交流を深めていきたいと思っています。		
年度末	活動の振り返り	<p>災害発生時の訓練を社会福祉法人浴光会として今年3月に地域の自治会の皆さま方とともに実施いたしました。特別養護老人ホームかがやきとしても、地域の皆さま方と更に交流を深めていきたいと思っています。</p> <p>特別養護老人ホームかがやきの地域交流ホールにて、週2回火曜日、木曜日に地域の皆さまに無料のストレッチ体操を開催。東恋ヶ窪近隣にお住まいの皆さまに御活用いただくことができました。</p>	
	来年度に向けて	週2回火曜日、木曜日に無料のストレッチ体操を来年度も継続し、更に地域との交流を深めていきたいと思っています。また、防災訓練についても地域の方々に参加いただいで実施できないか検討しています。	

活動情報・取組情報

個人の市民・団体名	社会福祉法人ななえの里 ともしび工房		
ふりがな お名前	てるい まこと 照井 誠	委員 番号	32
活動分野 ★最重要分野	★障害者（児）福祉		
主な活動エリア	全域		
活動内容	一般就労が困難な障害者の方々に生産活動や販売活動といった福祉的就労の機会を提供し、一人ひとりが自立した生活の実現に必要な知識や能力向上が図れるよう支援しています。 主な作業としては『製菓、製パン、印刷、クラフト、リサイクル販売、清掃』などを行っています。		
活動上の課題	ここ数年でイベントや作業を通して地域の方々との交流が徐々にではありますが増加傾向に回復してきています。今後はそれらの活動を継続していくことに対応する人材不足をどう解消していくのが課題となっています。		
年度 末	活動の振り返り	地域で開催されるイベントに声をかけていただいたり、作業を通して地域の方々とより多くのつながりを持たせてもらうことができました。	
	来年度に向けて	交流を継続していく上で、マンパワー不足を感じている。問題点を解消し、施設としての活動を知っていただく機会を更に増やしていけたら、と思います。	

個人の市民・団体名	東京むさし農業協同組合国分寺支店		
ふりがな お名前	なかの しんいち 中野 伸一	委員 番号	33
活動分野 ★最重要分野	★商工・農業振興，創業／地域づくり		
主な活動エリア	全域		
主な活動	JA東京むさしは国分寺市内に国分寺支店と新町支店の2店舗があり、新町支店では金融・共済の業務を行い、国分寺支店では、金融・共済業務の他に、農畜産物の販売、不動産取引、営農指導の業務を行っています。 国分寺支店のファーマーズマーケットでは、国分寺産の農畜産物「こくベジ」の販売も行い、定期的にイベントを開催しています。 昨年に引き続き、8月には国分寺支店で「夏まつり」を開催する予定です。		
活動上の課題			
年度 末	活動の振り返り	相互に支え合い、人と人との「つながり」が生まれる社会を実現するためには、「居場所づくり」「つながりづくり」「地域づくり」が必要であると感じました。	
	来年度に向けて	次年度は、地域のつながりを深める方策をグループワークを通じて検討していきたい。	

活動情報・取組情報

個人の市民・団体名	特定非営利活動法人あおぞら		
ふりがな	ほんだ たかし	委員 番号	34
お名前	本多 隆		
活動分野 ★最重要分野	★高齢者福祉／地域づくり		
主な活動エリア	もとまちエリア（東元町・西元町・南町）		
活動内容	(1) 高齢者の健康寿命を延ばすとともに、フレイル予防を目指したイベントの実施 ・地域交流活動 ・高齢者ケア講座 (2) 自治会活動		
活動上の課題	・高齢者特有の事情があり、参加者（利用者）の確保 ・高齢独居者の会員の確保		
年度末	活動の振り返り	高齢者の健康寿命を延ばすために、フレイル予防を目指した種々のイベントの実施。特に健康麻雀（脳トレ）は定員をオーバーする盛況。 高齢者対応のために初参加者もあるが退会者もあり、参加者の増加はなかった。	
	来年度に向けて	最大目標はイベント参加者の増大です。 新しいイベントの導入、そして地域の皆さんへの周知方法の徹底。	

個人の市民・団体名	三多摩医療生活協同組合		
ふりがな	わかつき てるみ	委員 番号	35
お名前	若月 照美		
活動分野 ★最重要分野	★健康づくり／高齢者福祉／地域づくり		
主な活動エリア	ほんだエリア（本町・本多・東恋ヶ窪）		
主な活動	三多摩医療生活協同組合は、国分寺診療所・くにたち南口診療所・さくらっこ保育園・病児保育つくしんぼ・居宅介護支援事務所を運営しています。乳幼児から高齢者まで、生活や健康を守り互いに助け合って活動を進めています。また、健康づくり・仲間づくりに関しては、三多摩医療生協多目的ホールを中心に、22のサークルが活動しています。3月には、リオンホールで「第3回展示・発表会」を開催し、160人の方と交流を深めました。		
活動上の課題	ここ数年の課題である、スタッフと参加者の高齢化は依然深刻な状況です。リニューアルしたホームページを活用して、活動の周知に努めていきたいと思っています。		
年度末	活動の振り返り	多目的ホールで行っているサークル活動は新しいサークルも増え、活発に活動しています。令和7年3月にはリオンホールで展示発表会を開催し150の方が参加されました。おたがい様活動は、担い手不足が課題です。	
	来年度に向けて	令和8年度も、今まで通り健康づくり、仲間づくりを中心に、新しい医療生協としての活動を目指していきたいと思っています。	

活動情報・取組情報

個人の市民・団体名	認定特定非営利活動法人健康体操指導ワーカーズ		
ふりがな	しみず あきこ	委員 番号	36
お名前	清水 明子		
活動分野 ★最重要分野	★高齢者福祉／健康づくり／防災活動／地域づくり		
主な活動エリア	全域		
活動内容	身体活動を習慣化させる体操の場を歩ける所につくり、体力に応じた「高齢者の自立生活体操」「生活習慣病予防の健康体操」「子育て支援の親子体操」を健康づくりの研究開発と指導者養成で正しく楽しく指導します。自主グループ設立や運営の支援で健康寿命を延ばし最期まで社会の一員として自立して生きる人たちを増やし、暮らしやすい社会をつくりまします。災害時運動支援、福祉センター利用者協議会等で体操の輪を広げています。		
活動上の課題	体操会員も80歳代中心に90代・100歳の方と高齢化が進み、最期まで元気に暮らすため友人や近隣とのつながりを保つことが課題。高齢者に対応できる指導者の確保も重要課題。		
年度末	活動の振り返り	市内18か所34の自主クラブに対し自立生活体操と健康体操の指導を行った。地域の方々が協力して活動できる防災体操をより広めるべく来年度の協働事業として「公園で行う防災体操教室」事業の提案をし、採択された。	
	来年度に向けて	協働事業の防災体操を公園で行うことで、地域での活動や新たなつながりを築けるようにしていく。	

個人の市民・団体名	特定非営利活動法人国分寺市手をつなぐ親の会		
ふりがな	なかやま けいこ	委員 番号	37
お名前	中山 恵子		
活動分野 ★最重要分野	★障害者（児）福祉		
主な活動エリア	全域		
主な活動	<ul style="list-style-type: none"> ・国分寺市に住む幼児期から高齢期までの知的障害のある人の親が会員となり、知的障害のある人たちの暮らしの問題の改善や障害理解の促進のために活動しています。 ・知的障害のある人が、生まれ育った地域で安心していきいきと暮らし続けることができるように、会員同士話合い、情報交換しています。 ・国分寺市への予算要望書の提出や提言・知的障害のある成人の余暇支援事業・おたよりやパンフレットの発行・講演会開催 		
活動上の課題	会員が高齢化していて参加する会員も固定化している。困りごとがなく生活できているのか、会員の状況を確認し、望んでいることは何か、地域でのつながりなども点検しながら、把握する必要があると感じている。		
年度末	活動の振り返り	初めての試みとして「知的障害児・者のための音楽会」を開催した。予想を超える参加があったが、参加者の声から、知的障害のある人が気兼ねなく音楽を楽しむことができる機会がいかにか少ないのかを感じた。	
	来年度に向けて	引き続き、講演会や音楽会を開催し、障害理解について地域に向けて発信していきたい。併せて高齢化した会員のフォローも大きな課題となっているので、関係機関とも連携しながら、できることを考えていきたい。	

活動情報・取組情報

個人の市民・団体名	株式会社こどもの森 にしまち児童館		
ふりがな お名前	かわじり ありな 川尻 亜利奈	委員 番号	38
活動分野 ★最重要分野	★子ども・若者支援／児童・母子福祉／地域づくり		
主な活動エリア	ひかりエリア（光町・高木町・西町）		
活動内容	児童館・地域センター・生きがいセンターからなる複合施設の「西町プラザ」の1階にあるのがにしまち児童館です。地域センターは地域で活動する様々な団体が利用し、生きがいセンターは地域の高齢者や高齢者の団体が利用し、児童館は乳幼児親子から18歳までのすべての子どもが利用しています。様々な年代の方が利用する「西町プラザ」の特性をいかし、日本の伝統に触れるきっかけや多世代交流の場の設置を考えていきます。		
活動上の課題	<ul style="list-style-type: none"> ・民生委員や地域の町内会や活動団体との協力体制を構築 ・利用者協議会との連携 ・「ひなたぼっこ西町」との連携・協力 		
年度 末	活動の振り返り	今年度はひなたぼっこ西町が立ちあがり一緒に多世代交流の場としての居場所づくりの開催ができた。月1回の開催ではあるが既に定着してきており楽しみにしてくださっている方もいる。	
	来年度に向けて	ひなたぼっこ西町の活動を継続していくことと併せて、この活動の周知して多くの方に西町プラザを知ってもらい、活動の場として利用につなげる。	

個人の市民・団体名	労働者協同組合ワーカーズコープ・センター事業団 もとまち児童館		
ふりがな お名前	しげみず はづき 重水 はづき	委員 番号	39
活動分野 ★最重要分野	★子ども・若者支援／児童・母子福祉／人権・男女平等・平和／商工・農業振興，創業		
主な活動エリア	もとまちエリア（東元町・西元町・南町）		
主な活動	児童館は、18歳未満のすべての子どもを対象とし、遊び及び生活の援助と地域における子育て支援を行い、子どもを心身ともに健やかに育成することを目的としています。行事は主に午前中が乳幼児親子向けで、手遊び・読み聞かせ・工作を、午後は小学生以上向けで、ボール遊びやゲーム大会、けん玉教室を行っています。また季節にちなんだものも取り入れ、新しい文化や日本の伝統にふれるきっかけとなるよう工夫しています。		
活動上の課題	<ul style="list-style-type: none"> ・民生委員の方や助産師、親子ひろばといった地域資源と利用者との架け橋になるための行事の実践 ・各世代ごとを対象とした行事の充実 ・児童館を利用したことのない対象世代への活動の周知 		
年度 末	活動の振り返り	地域の方たちと、夏・秋のお祭り、もちつき大会等の大きな季節イベントや、定期的な館内行事を行い、多世代が交流する場となりました。地域・子どもたちのこれをやりたい！の気持ちを大切に、取り組んでまいりました。	
	来年度に向けて	地域の歴史や文化に、興味をもってもらえるきっかけとなるような行事を行っていきたいです。今まで続けてきたこと、何げない対話から生まれたアイデア、そのどちらも大切にしながら、活動を組み立てていきたいです。	

活動情報・取組情報

個人の市民・団体名	株式会社明日葉 ひかり児童館		
ふりがな お名前	かたおか りの 片岡 莉乃	委員 番号	40
活動分野 ★最重要分野	★子ども・若者支援		
主な活動エリア	ひかりエリア（光町・高木町・西町）		
活動内容	ひかり児童館は、0～17歳までの子どもたち、子育て中の保護者が自由に利用することができる施設です。乳幼児親子対象のものから小中高生対象のものまで様々なイベントを実施しています。また地域とのつながりも大切にしつつ「わいわいまつり」等、地域の皆さんと協力しながら全年齢の子どもたちが参加できる行事も行っています。児童館が地域の子どもたち、保護者の皆さんにとって安心安全な居場所となるように運営しています。		
活動上の課題	乳幼児親子の利用が少ない日が多いので、今年度は乳幼児親子対象のイベントを増やしています。また、イベントで連携する等昨年度以上に地域とのつながりを大切に運営をしていけたらと思います。		
年度末	活動の振り返り	昨年度に引き続き、様々な施設が隣接している特長を生かして公民館と共催行事を実施したり児童館のイベントに公民館・図書館・親子ひろばの皆さんに協力していただいたりと地域との連携を大切に運営いたしました。	
	来年度に向けて	共催行事等、今年度より幅を広げて実施していけたらと思っています。より多くの団体の皆さんと連携してイベントを実施したり利用者さんのニーズを合わせたイベントを実施したりと引き続き連携して運営していきたいと思っています。	

個人の市民・団体名	認定特定非営利活動法人冒険遊び場の会		
ふりがな お名前	はまの ふみこ 浜野 史子	委員 番号	41
活動分野 ★最重要分野	★子ども・若者支援		
主な活動エリア	全域		
主な活動	平日火曜日から金曜日17時30分から20時まで国分寺市プレイステーションにて中高生の居場所を開催。飲物軽食提供 各自で調理も可能 自習室あり。Free Wi-Fi。レザークラフト、iPadの貸出し、キーボード・電子ドラムあり。友達と来ててもよく、一人で来ててもプレイリーダーとボードゲームや、おしゃべりして過ごせます。庭で火おこし体験もできます。		
活動上の課題	広報、新規の利用者がなかなか広がらない。		
年度末	活動の振り返り	新一年生が参加することで全体の利用者は増え、女子の参加もあったが、日が暮れるのが早くなる冬以降は参加人数が減ってしまった。夏のイベント「浴衣を着てみよう」では中高生男女みなで浴衣を着て、近隣の方が怪談をしてくれるのを聞いた。冬のイベント「袴を着てみよう」は着物を着て、学生アルバイトがたててくれた抹茶とお菓子をみなで食べた。寄附の野菜や肉、卵、牛乳を用意しておき、食事を作りたい子はそれぞれ、ただ食べたい子にはスタッフが簡単な軽食を用意した。フレンチトースト作りにはまった男子は毎週のように作ってくれ、みなで食べた。	
	来年度に向けて	ふだんできる活動をより広報できるように、インスタを上げていきたい。また常連の子やふだん方にはあまり来ない子にも何がやりたいかを聞いて利用者と企画を立てていきたい。	

活動情報・取組情報

個人の市民・団体名	日吉町町内会		
ふりがな お名前	おかもと はまお 岡本 浜夫	委員 番号	42
活動分野 ★最重要分野	★防犯活動／交通安全／防災活動／地域づくり		
主な活動エリア	ひよしエリア（戸倉・日吉町・内藤）		
活動内容	<p>1)日吉町町内防犯パトロールの実施：毎週水曜日・土曜日（年末年始の水・土曜日は除く）で年102回、参加人員600人（1回あたり6名）以上を目標とする</p> <p>2) 問題点と今後の構想にチャレンジし、巡回3コース（南・北・中）を維持する</p> <p>3) 小金井警察署の発行した防犯啓発チラシを年4回配布する</p> <p>4) 空き家の情報を収集して、国分寺市に提供する</p> <p>5) 毎月1回又は2回、土曜日の防犯パトロール時にごみ拾い活動を実施する</p>		
活動上の課題	会員の高齢化が進み、会の運営に支障が及ぼしかねない。打開策としての会員増のアイデアを考慮中（※何か妙案があればコメントを!!）		
年度末	活動の振り返り	平成8年に日吉町町内会、防犯パトロールを開始し当初から子どもたちの下校時通学路の安全・安心と高齢者への見守り・声掛け運動を継続し、今後も続けてまいります。	
	来年度に向けて	来年度も継続実施する。大きな課題として、会員の高齢化と新たな若い世代の加入が課題であります。解決策の妙案を考え、また、他関連団体や行政の知恵も知りたい。	

個人の市民・団体名	元町親交会		
ふりがな お名前	もりした かずひと 森下 和仁	委員 番号	43
活動分野 ★最重要分野	★防災活動／健康づくり／防犯活動／地域づくり		
主な活動エリア	もとまちエリア（東元町・西元町・南町）		
主な活動	今年度127世帯の町内会です。現在17の区（17～2戸）に分かれていて世話人は毎年交代しています。町内会には会長、副会長、書記、総務（募金）委員、防犯・防災委員、文化・厚生委員、会計、監事（会計監査）、の役員がおります。各種募金活動（年4回）を実施しています。会員相互の親睦を図るために懇親会と新年会を計画しています。回覧、掲示板、HPで情報の共有を行っています。昨年末から防犯防災パトロールを行っています。		
活動上の課題	会の目的を分かりやすく発信することが必要と考えます。役員への新しい方の参加促進が急務ですが、現在の働き方（有償労働の高齢化）のため人材の確保の困難を感じています。		
年度末	活動の振り返り	「防犯防災夜回り」は猛暑のため夏の間は中止しました。新年会はブラッシュアップして更に子供も参加しやすいかたちとし、会員の特技を出し物にいれました。「まち歩き」はできませんでした。	
	来年度に向けて	会役員の高齢による減員に対処すべく、役員の仕事を見える化し、やっていただける方を増やす。防災などを通じた近隣自治会・町内会との連携は具体的に行う。	

活動情報・取組情報

個人の市民・団体名	特定非営利活動法人成年後見ウィル		
ふりがな	あべ ゆみ	委員 番号	44
お名前	阿部 由美		
活動分野 ★最重要分野	★障害者（児）福祉／高齢者福祉		
主な活動エリア	全域		
活動内容	<p>障害や認知症のために判断能力が不十分な人が地域でその人らしく暮らし続けるために、成年後見制度を始め様々な制度や仕組みを普及し、充実することを目指して活動しています。</p> <ul style="list-style-type: none"> ・法人後見の実施 ・相談や親なきあと相談 ・成年後見制度や親なきあとの準備の必要性などの普及啓発 		
活動上の課題	法人の理念に賛同して活動してくれる担い手の確保と育成		
年度末	活動の振り返り	法人後見、親なきあと相談、成年後見制度についての講演などを予定通り実施した。依頼が大幅に増え、権利擁護支援の必要性を痛感した。	
	来年度に向けて	引き続き今年度と同様の活動を継続していきたい。財政基盤を整えるために、引き続き会員の確保や寄附金集めに取り組んでいくとともに、効率的な運営方法も検討していく。	

個人の市民・団体名	労働者協同組合ワーカーズコープ・センター事業団 国分寺市立福祉センター		
ふりがな	あらい まつのり	委員 番号	45
お名前	新井 松則		
活動分野 ★最重要分野	★健康づくり／高齢者福祉／地域づくり		
主な活動エリア	ひよしエリア（戸倉・日吉町・内藤）		
主な活動	福祉センターの指定管理者として、地域福祉の増進、向上のため、施設の利用しやすい環境づくりが主たる活動となります。また、地域の中で多世代の交流の場として機能するような諸施策の計画と実行についても重要な活動として捉えています。生きがいセンターとくらについては高齢者中心の利用となっていることから、生きがいある生活の支援（各種講座）、コミュニケーションが図れる居場所づくりが活動の中心となっています。		
活動上の課題	市の協力のもと修繕に努めてはいるが、福祉センターの建物・施設そのものが老朽化しており利用者に御不便をかけることも多い		
年度末	活動の振り返り	福祉センターの指定管理者として、施設の利用しやすい環境づくりが主たる活動であるが、高齢者中心の施設である生きがいセンターとくらとともに多世代交流の場として、心地よく利用していただけるよう取り組んだ。	
	来年度に向けて	高齢者中心に利用していただいている施設であるが、小学校が近いこともあり、あえて子どもたちの居場所として集客を強化したい。高齢者、ファミリー、子供の三世代が気軽に利用できる施設を目指したい。	

活動情報・取組情報

個人の市民・団体名	ふれあい北の原		
ふりがな お名前	たしろ かずお 田代 和雄	委員 番号	46
活動分野 ★最重要分野	★高齢者福祉／子ども・若者支援／人権・男女平等・平和／健康づくり		
主な活動エリア	全域		
活動内容	地域の絆づくりを中心に、高齢者の生きがいづくり、子どもの居場所づくり、また、共生社会も見すえ様々なグループと連携を深めている。 月1回のふれあいサロン開催、おしゃべりカフェ、講演会、演奏会、シネマ等を開催、また、児童の自主学習も夏休みの期間中行う予定。		
活動上の課題	コロナ以降参加者の減や、役員の高齢化と担い手不足等あり今後の課題。		
年度 末	活動の振り返り	一人暮らしの防犯術。認知症になっても地域で安心して生活するために、スマホの基本操作など高齢者対策、児童には自主学習と涼み処、年末にはクリスマスコンサートを行いました。参加人数は10～35名と昨年と変わらず反省する。	
	来年度に向けて	地域の活性化と絆づくりを各グループ（自治会、学生会、三小地区PTA）と共有するための協議を始め、地域の安心・安全のまちづくりを進める。	

個人の市民・団体名	国分寺市“社会を明るくする運動”推進委員会		
ふりがな お名前	かねこ ちか 金子 千佳	委員 番号	47
活動分野 ★最重要分野	★防犯活動／地域づくり		
主な活動エリア	全域		
主な活動	“社会を明るくする運動”は、すべての国民が、犯罪や非行防止と立ち直りについての理解を深め、それぞれの立場で力を合わせ、犯罪や非行のない明るい地域社会を築くための全国的な運動です。 国分寺市内では「ひまわり迷路」の開放、「ひまわりコンサート」を通して更生保護についてのPR活動を実施しています。		
活動上の課題	昭和26年から始まったこの運動は今年で75年目を迎えますが、いまだに認知度が低い状況にあり、今後どのような手法で認知度を高めていくかが課題です。		
年度 末	活動の振り返り	「ひまわり迷路」の開放 ひまわりコンサート 国分寺まつりで刑務作業製品の販売 新緑まつりで刑務作業製品の販売	
	来年度に向けて	来年度も今年度と同じく、上記活動を通して、更生保護についてのPR活動を実施していきます。	

活動情報・取組情報

個人の市民・団体名	国分寺市“社会を明るくする運動”推進委員会		
ふりがな お名前	みずの るみ 水野 瑠美	委員 番号	48
活動分野 ★最重要分野	★その他の活動：更生保護／防犯活動		
主な活動エリア	全域		
活動内容	犯罪や非行をした人が刑務所や少年院からの出所後に帰住する生活環境調整と地域社会の中で更生するよう、保護観察所の保護観察官と連携しながら指導や助言の社会内処遇を行っている。また、犯罪をした人を社会から排除・孤立させるのではなく、再び受け入れて立ち直りを支えていくため、更生について理解を深め、犯罪や非行のない安全で安心な地域社会を築くための『社会を明るくする運動』等の啓発活動を行っている。		
活動上の課題	犯罪や非行をなくすためにはその人自身が罪に向き合い、立ち直りに向けて努力することはもちろんだが、立ち直りを決意した人の社会での受入れ、再び犯罪や非行を生み出さない家庭や地域づくりが大切である。		
年度 末	活動の振り返り	社会を明るくする運動推進委員会を定期的に関き、活動内容について話し合いました。国分寺市内の畑で『ひまわり迷路』を開放したり、小・中学校の吹奏楽部をはじめとした『ひまわりコンサート』も行いました。『こくぶんじまつり』では社名運動のPRティッシュの配布、ブースの中では更生保護について知ってもらえるよう、ぬりえ等を通して地域の皆様との連携を図りました。	
	来年度に向けて	自分のできる範囲内で地域を活性化させるための努力をしていきたいと、常々考えています。また、今後も国分寺市地域福祉推進協議会委員として活躍されている方々との連携を深めていきたいと考えています。	

個人の市民・団体名	健康生き甲斐リエゾン国分寺		
ふりがな お名前	たかはし のりこ・わたべ やすひろ・あらき とよこ 高橋 典子・渡部 恵弘・荒木 登世子	委員 番号	49～51
活動分野 ★最重要分野	★高齢者福祉／防犯活動／地域づくり		
主な活動エリア	全域		
主な活動	超高齢社会の今「健康生きがいづくりアドバイザー」が主体となり、縁ある方々とともに「健康と生きがいづくり」「老いの教育」「社会参加や福祉」等を啓発し、地域共生と福祉の担い手を増やし、すべての世代が安心して過ごせる時間・空間・仲間づくりをサポート。人と人とのつながりを基盤に協創・協働を重視し、持続可能な支え合いの社会づくりを推し進めます。また、仲間や講義依頼・集いの場等も随時募集しております。		
活動上の課題	団体としての組織化と集いの場やサロン活動など継続的にできる場を設けること。さらには協働事業を行政や地域団体等と一緒にできる自力をつける。		
年度 末	活動の振り返り	フレイル予防の普及啓発活動 ・9月29日、内藤地域センターにて「すみれ会」へ講演会をしました。 ・11月2日、国分寺まつりに参加し、展示やアンケートを実施しました。	
	来年度に向けて	健康生きがいづくりや老いの教育、社会参加や福祉を啓発し地域共生と福祉の担い手を増やし、持続可能な支え合いの社会づくりを推し進め、講演会や集いの場を増やしたい。	

活動情報・取組情報

個人の市民・団体名	一般社団法人国分寺青年会議所		
ふりがな	えんどう まさや	委員 番号	52
お名前	遠藤 誠也		
活動分野 ★最重要分野	★地域づくり		
主な活動エリア	全域		
活動内容	20才～40才までのメンバーが所属する団体です。本年度は「第54回ALLTOKYOブロック大会国分寺大会」という東京中を巻き込んだイベントを6月8日に武蔵国分寺公園の地にて開催しました。地域の魅力を東京中に発信し、多くの皆様に国分寺の魅力を知っていただくことができました。活動を通じ少しでも国分寺のまちを良くし、参加しているメンバーも成長が遂げられるよう日々活動しております。		
活動上の課題	<ul style="list-style-type: none"> ・より多くの地域の皆様と協力して国分寺のまちを良くしていきたいと考えています。 ・メンバーを増やし、多くの仲間で国分寺を良くしていきたいと考えています。 		
年度末	活動の振り返り	令和7年度は東京ブロック大会という非常に大きな規模のイベントを開催し、多くの市民の皆様とともに国分寺の発展に寄与できたのではないかと思います。また、メンバー各自も活動を通じて大きく成長できました。	
	来年度に向けて	来年度も地域の方とコミュニケーションを取り、国分寺がより良い街になる一助となればと思います。	

個人の市民・団体名	行政相談委員国分寺市連絡会		
ふりがな	はやし ひろゆき	委員 番号	53
お名前	林 博行		
活動分野 ★最重要分野	★その他の活動：国等の行政に対する苦情相談		
主な活動エリア	全域		
主な活動	行政相談員法に基づき総務大臣から委嘱を受け、国の行政機関等業務についての苦情相談を受け付け、相談者に必要な助言をし総務省又は関係行政機関等に苦情を通知する業務を行っています。また、市の特別相談である行政苦情相談では、市政等の行政に係る相談を受け付け、所管部署や関係機関への連絡を行うなど、事案の解決を図っています。		
活動上の課題	毎月1回市役所内で相談を受け付けていますが、認知度が低く相談件数が伸び悩んでおります。		
年度末	活動の振り返り	国民にとって良い制度だが、周知はするもののなかなか認知度が高まらず、利用する市民も少ない。	
	来年度に向けて	認知度が上がるよう総務省も周知活動に力を入れてもらいたい。	

活動情報・取組情報

個人の市民・団体名	行政相談委員国分寺市連絡会		
ふりがな	みねぎし けいいち	委員 番号	54
お名前	峯岸 桂一		
活動分野 ★最重要分野	★その他の活動：国等の行政に対する苦情相談		
主な活動エリア	全域		
活動内容	行政相談員法に基づき総務大臣から委嘱を受け、国の行政機関等業務についての苦情相談を受け付け、相談者に必要な助言をし総務省又は関係行政機関等に苦情を通知する業務を行っています。また、市の特別相談である行政苦情相談では、市政等の行政に係る相談を受け付け、所管部署や関係機関への連絡を行うなど、事案の解決を図っています。		
活動上の課題	毎月1回市役所内で相談を受け付けていますが、認知度が低く相談件数が伸び悩んでいます。		
年度末	活動の振り返り	毎月1回市役所で行う行政苦情相談のほか、国分寺まつりやぶんじふれあい市で特設相談を開設・啓発活動を行いました。また、市報により行政相談員制度についての広報を行いました。	
	来年度に向けて	従前どおり、月例の行政苦情相談のほか、国分寺まつりなどで特設相談を行うとともに地域福祉推進協議会での活動を通して周知啓発を行っていきたい。	

個人の市民・団体名	国分寺市内郵便局		
ふりがな	わかまつ まこと	委員 番号	55
お名前	若松 誠		
活動分野 ★最重要分野	★高齢者福祉／防犯活動		
主な活動エリア	全域		
主な活動	<ul style="list-style-type: none"> ・国分寺市地域包括支援センターとの連携 ・小金井警察署と協力して、特殊詐欺の未然防止の取組と撲滅の活動 		
活動上の課題	高齢の方で御家族が遠方で暮らしている等、連絡を必要としているときの対応		
年度末	活動の振り返り	権利擁護センターこくぶんじと日常生活自立支援事業について意見交換	
	来年度に向けて	引き続き、包括支援センター等との連携により、高齢者の見守りや情報共有	

活動情報・取組情報

個人の市民・団体名	国分寺市聴覚障害者協会		
ふりがな	ちば きょうこ	委員 番号	56
お名前	千葉 京子		
活動分野 ★最重要分野	★障害者（児）福祉／防犯活動／防災活動／その他の活動：国分寺市手話通訳者養成講習		
主な活動エリア	全域		
活動内容	耳の聞こえない人は手話を使うので、地域づくりは手話を簡単に覚えてほしい。		
活動上の課題	国分寺市聴覚障害者協会		
年度 末	活動の振り返り	火災・地震まちづくりを手話ができる人、単語くらい手話を指導しました。	
	来年度に向けて	火災・地震まちづくりを手話ができる人、単語くらい手話を指導しました。また、続くよう育てます。	