

国分寺市【小学校通学区域表】

学校名	町名	丁目	番地等
第一小学校	東元町	一丁目、二丁目、三丁目	(1番～8番、10番～16番、24番～30番、32番)、四丁目(1番～3番、12番～18番)
	南町	一丁目、二丁目、三丁目	
第二小学校	富士本	二丁目、三丁目	
	新町	三丁目	*[六小も選択可]
	光町	一丁目、二丁目、三丁目	
	高木町	一丁目	(1番地～3番地、5番地～9番地)*[八小も選択可]、二丁目(1番地～3番地、5番地)
	西町	一丁目、二丁目	(下記以外) 二丁目(16番地～29番地、36番地～38番地)*[八小も選択可]
第三小学校	本多	二丁目	(3番～13番)*[七小も選択可]、三丁目*[七小も選択可]
	東恋ヶ窪	一丁目	*[七小も選択可]、二丁目、三丁目、四丁目(11番地～28番地)、六丁目*四丁目(1番地～3番地、5番地～10番地、27番地～29番地)は[九小も選択可]
	東戸倉	一丁目	(1番地～5番地)
第四小学校	東元町	三丁目	(9番、17番～23番、31番、33番～34番)、四丁目(4番～11番、19番～20番)
	西元町	一丁目、二丁目、三丁目、四丁目	
	泉町	一丁目、二丁目、三丁目	
	内藤	一丁目	(1番地～7番地)*[五小も選択可]
第五小学校	日吉町	一丁目、二丁目、三丁目、四丁目	(14番地～32番地)
	内藤	一丁目	(8番地～32番地)、二丁目
第六小学校	東戸倉	一丁目	(6番地以上)、二丁目
	戸倉	一丁目	(14番地～32番地)*[十小も選択可]
	新町	一丁目、二丁目	(2番地～5番地、15番地の1～3、26～28、33～35、37、38、41、17番地～19番地)
	並木町	一丁目、二丁目、三丁目	
	北町	一丁目、二丁目、三丁目、四丁目、五丁目	
第七小学校	本町	一丁目、二丁目、三丁目、四丁目	
	本多	一丁目、二丁目	(1番～2番、14番～16番)、四丁目、五丁目
	西恋ヶ窪	一丁目	(1番地～3番地、5番地～7番地、10番地の1～17、36～44、12番地の1～37、45、46)*[九小も選択可]
第八小学校	高木町	一丁目	(10番地～26番地)、二丁目(6番地～18番地)、三丁目
	西町	三丁目、四丁目、五丁目	
第九小学校	東恋ヶ窪	五丁目	
	西恋ヶ窪	一丁目	(8番地～9番地、10番地の18～35、11番地、12番地の38～44、47、48、13番地～50番地)、二丁目、三丁目、四丁目
	戸倉	一丁目	(1番地～13番地)
	日吉町	四丁目	(1番地～13番地)
第十小学校	富士本	一丁目	
	新町	二丁目	(1番地、6番地～14番地、15番地の4～25、29、39、40、16番地)*[六小も選択可]
	戸倉	二丁目、三丁目、四丁目	

特別支援学級	学校名	区分	区域
	第二小学校	知的障害	日吉町(四丁目を除く)、富士本、光町、西町、高木町
	第四小学校	知的障害	泉町、東元町、西元町、南町、内藤
		自閉症・情緒障害	市内全域
	第六小学校	知的障害	日吉町四丁目、北町、戸倉、新町、並木町、東戸倉
第七小学校	知的障害	本町、本多、西恋ヶ窪、東恋ヶ窪	

～就学相談のご案内～  
(特別支援教育)

お子さんの入学で心配なことを一緒に考えていきましょう。  
子どもたちが生き生きと生活できる支援の場を求めて

- ・勉強についていけるかしら
- ・着替えやトイレに時間がかかるけど
- ・どんな学級があっているのかしら

- ・友だちと仲良くできるかな
- ・こだわりが強いかな
- ・先生の話が聞けるかな



お子さんの入学に関する心配事をお伺いします。

申込については、市のホームページから電子受付としています。  
12月末の入学通知書送付の前までに相談が終了できるよう、7月末までに就学相談の申込をお願いします。  
申込の受付開始は、4月1日としています。

国分寺市教育委員会 学校指導課 教育相談室  
国分寺市光町 1-46-8 ひかりプラザ3階  
TEL 042(573)4376

## 就学相談



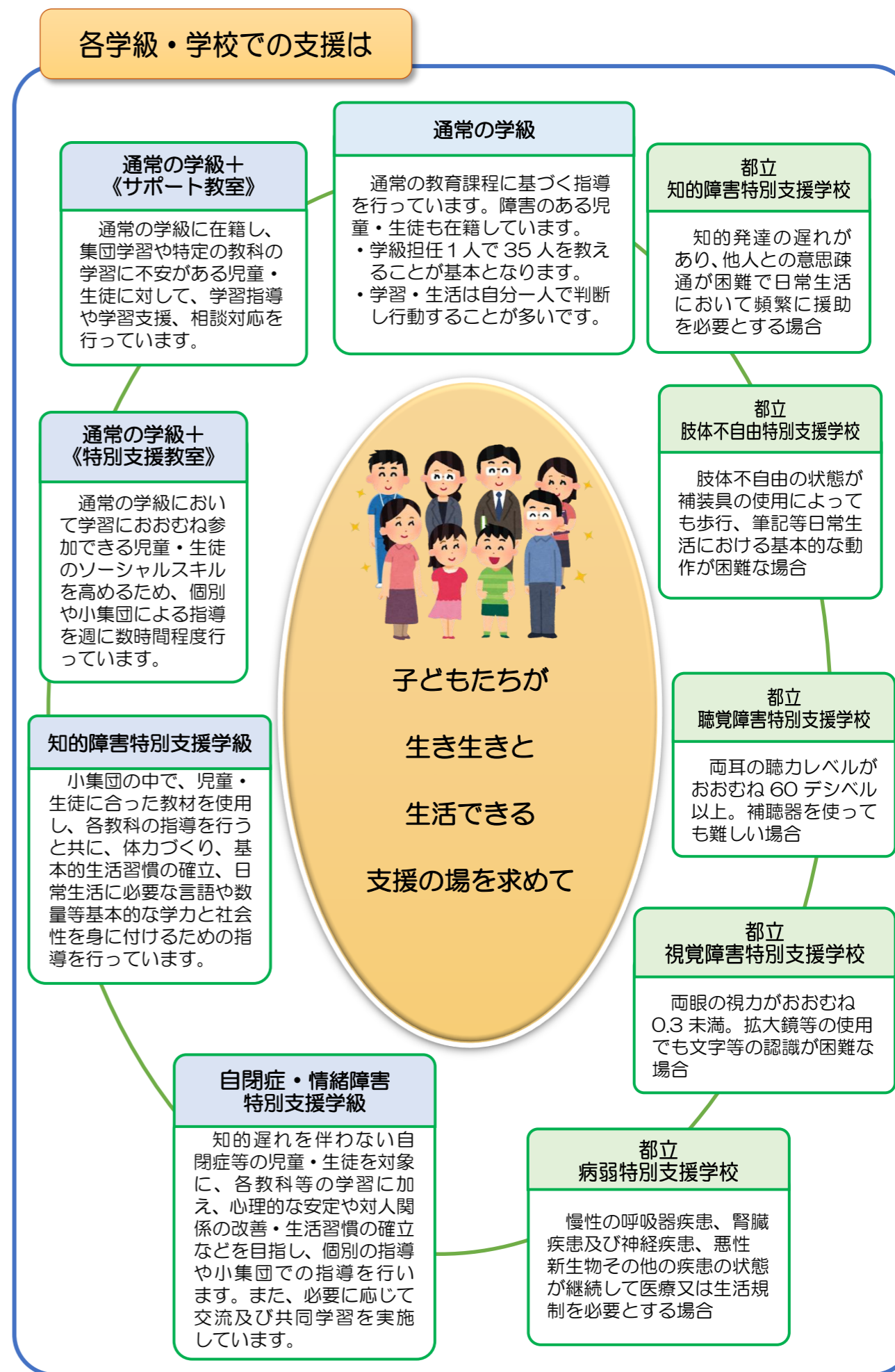
子ども一人一人の状況にしっかりと目を向け、発達の状態等に応じた最もふさわしい教育を行っていくために、その児童・生徒のライフステージを見通し、可能性を最大限に伸ばせるよう、保護者とともに考えていきます。



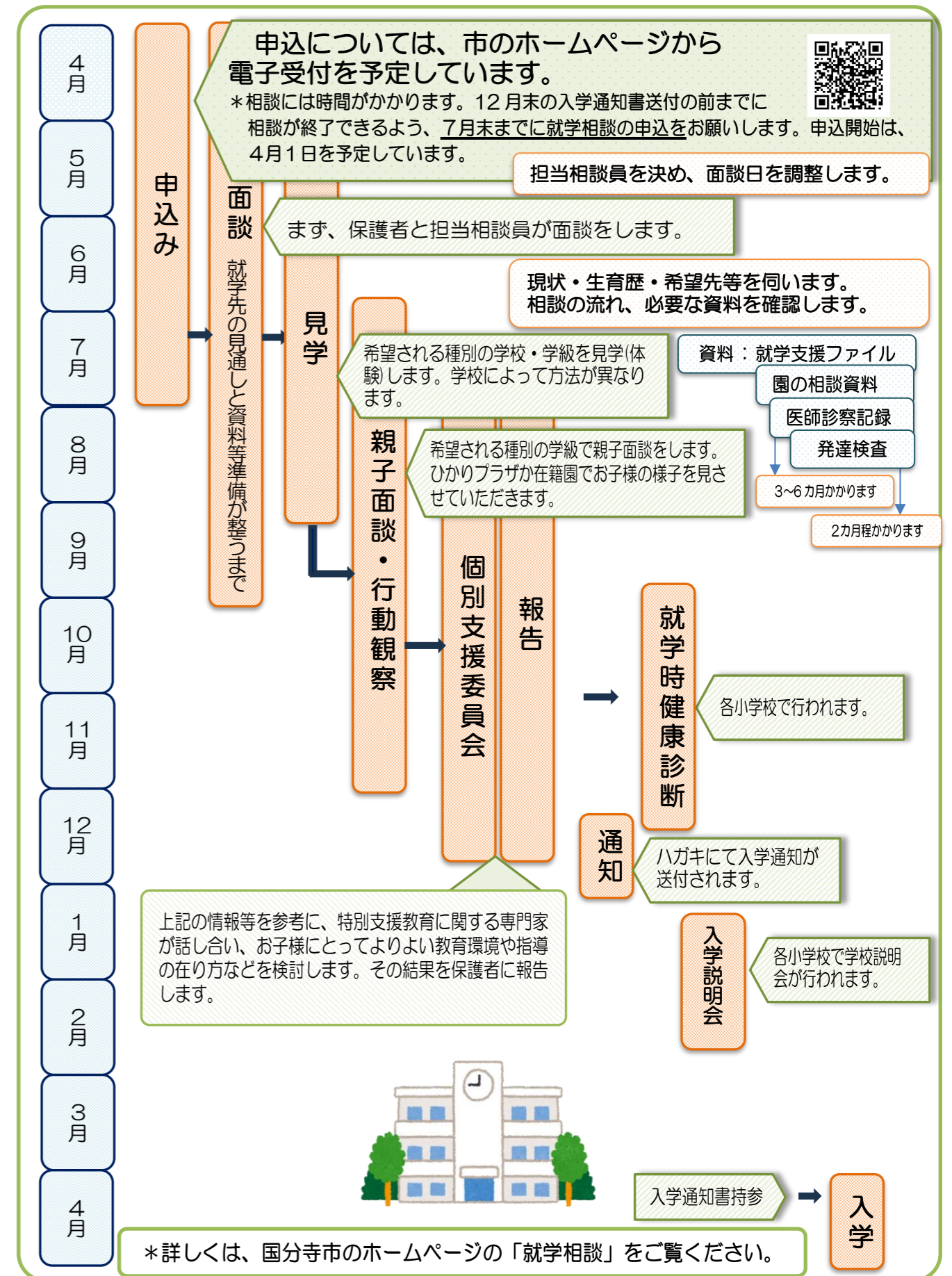
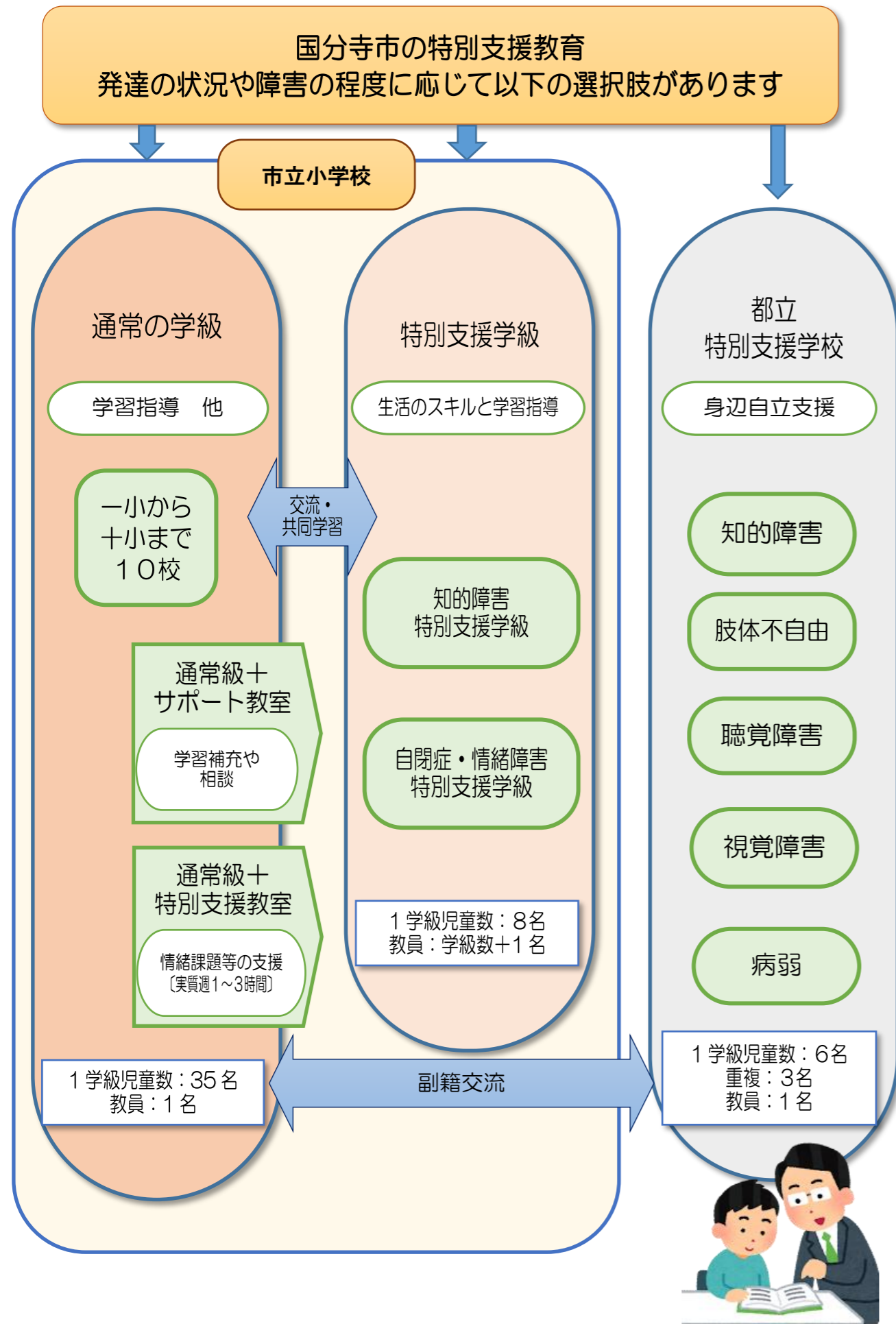
## 特別支援教育

○特別支援教育は、障害のある幼児・児童・生徒の自立や社会参加に向けた主体的な取組を支援するという視点に立ち、一人ひとりの教育的ニーズを把握し、そのもてる力を高め、生活や学習上の困難を改善又は克服するため、適切な指導及び必要な支援を行うものです。国分寺市では、教育的ニーズに的確に応える指導を提供できる柔軟な仕組みの整備に取り組んでいます。これからも共生社会の形成に向けて、障害のある子どもも障害のない子どもも、共に学び合い生きる中で、子ども一人ひとりの状況を把握し、適切な指導及び支援に努めていきます。

## 各学級・学校での支援は



# 国分寺市 小学校への就学相談の流れ



# 国分寺市の特別支援学級等の配置

## サポート教室

全ての小中学校に設置

## 特別支援教室

### ■特別支援教室のグループ編成（小学校）

教室名	拠点校	巡回校
さくら教室	第一小	第四小
せんだん教室	第五小	第九小 第十小
こすもす教室	第七小	第三小
たんぼぼ教室	第八小	第二小 第六小

### ■特別支援教室のグループ編成（中学校）

教室名	拠点校	巡回校
つばさ教室	第五中	第一中 第二中 第三中 第四中

## 特別支援学級(知的障害学級)

二小《わかば学級》

四小《双葉学級》

六小《くぬぎ学級》

七小《けやき学級》

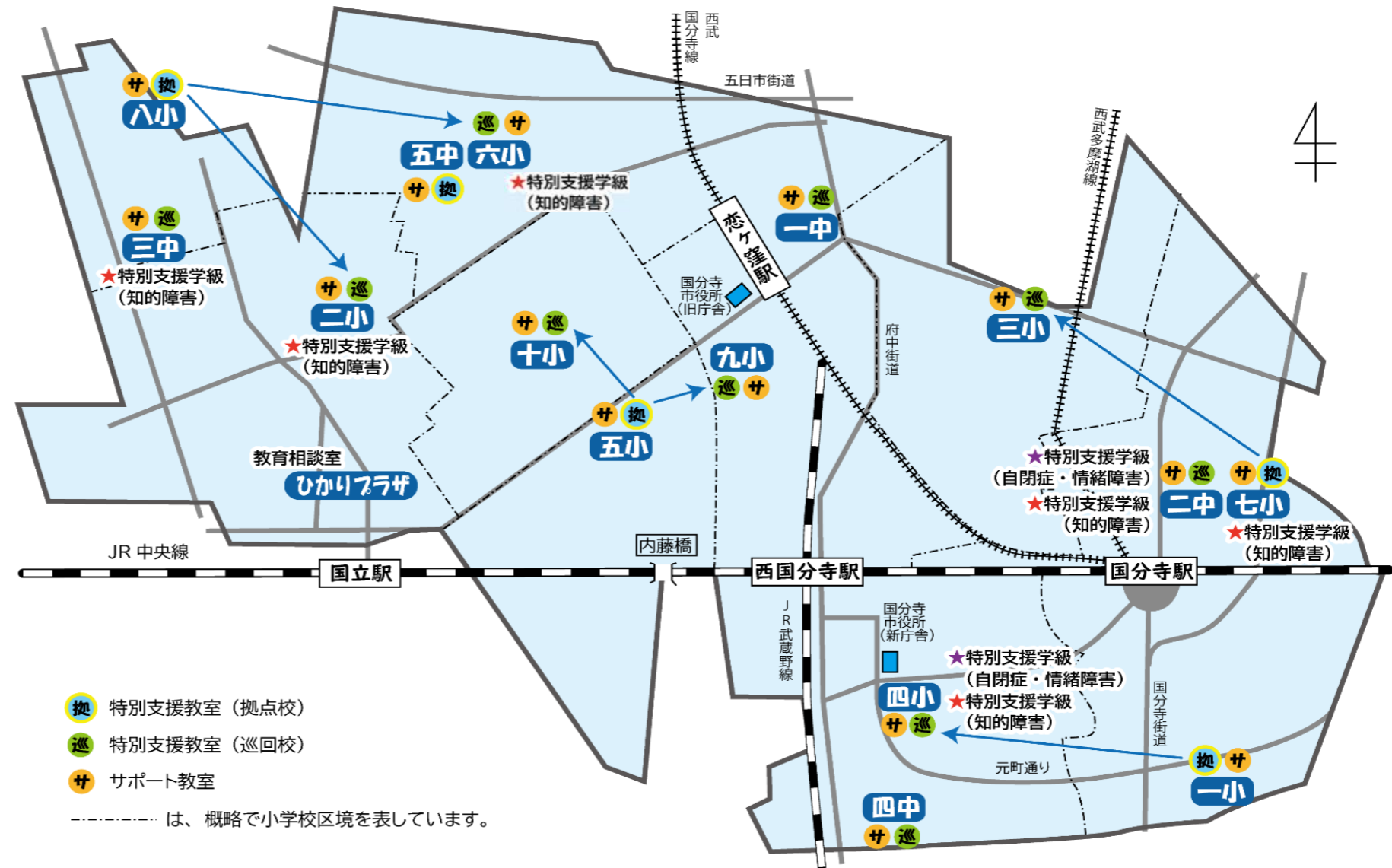
二中《F組》

三中《I組》

## 特別支援学級(自閉症・情緒障害学級)

四小《さつき学級》  
(市内全域対象)

二中《E組》  
(市内全域対象)



サ 特別支援教室 (拠点校)  
巡 特別支援教室 (巡回校)  
サ サポート教室  
 ----- は、概略で小学校区境を表しています。

### 市立小・中学校の住所・電話番号

【一小】 東元町 2-1-20	TEL.042-322-0041	【二小】 光町 3-1	TEL.042-572-8192
【三小】 東恋ヶ窪 2-13	TEL.042-322-0043	【四小】 西元町 1-8-1	TEL.042-322-0044
【五小】 日吉町 1-30-5	TEL.042-322-0045	【六小】 並木町 2-1	TEL.042-322-0046
【七小】 本多 1-2-1	TEL.042-322-0047	【八小】 西町 5-18	TEL.042-573-2241
【九小】 西恋ヶ窪 4-12-6	TEL.042-322-0049	【十小】 戸倉 3-5	TEL.042-324-9710
【一中】 東戸倉 2-6	TEL.042-322-0641	【二中】 本多 1-2-17	TEL.042-322-0642
【三中】 高木町 2-11	TEL.042-572-7143	【四中】 西元町 3-10-7	TEL.042-324-3811
【五中】 並木町 2-15	TEL.042-325-3735		

### 特別支援学校(知的障害)

武蔵台学園(市役所通り東)

立川学園(知的)(市役所通り西)

### 特別支援学校(肢体不自由)

小平特別支援学校(中央線北)

府中けやきの森学園(中央線南)

### 特別支援学校(聴覚障害)

立川学園〔聴覚〕 他

### 特別支援学校(視覚障害)

八王子盲学校 他

### 特別支援学校(病弱)

光明学園 他  
(世田谷)