

けやきの樹

令和2(2020)年

6月15日号
No.656

編集・発行：国分寺市立公民館

- 本多公民館 電話(042)321-0085
- 恋ヶ窪公民館 電話(042)324-1926
- 光公民館 電話(042)576-3991
- もとまち公民館 電話(042)325-4221
- 並木公民館 電話(042)321-9971

公民館を段階的に再開しています

休館中は、利用者の皆様にご理解と多大なるご協力をいただきまして誠にありがとうございました。6月5日(金)より公民館は開館しておりますが、新型コロナウイルスの感染拡大を防止する観点から、利用に際しましては、活動内容や利用人数、利用時間等を一部制限し、段階的に再開しています。公民館を利用する前には〔裏面〕の「公民館施設利用に係る留意事項」を必ず確認してください。

公民館保育室

国分寺市立公民館には保育室があります。子どもは親と離れ保育室で過ごし、異年齢の子や保育者とともにさまざまな経験をして成長します。親は講座の受講や、グループ活動を通して、地域の仲間と出会い、暮らしや生き方について話し合います。仲間と信頼し合える関係を築き、安心して暮らせる社会を目指します。

こんな講座で学びます

- ❖ 幼い子のいる親のための教室
- ❖ 時短料理と子育て
- ❖ もっと知りたい子どもと遊びの世界
- ❖ 防災学習会
- ❖ 文学講座：モンゴメリと赤毛のアン
- ❖ 汗を流そうスポーツレク
(令和元年度に実施した講座)

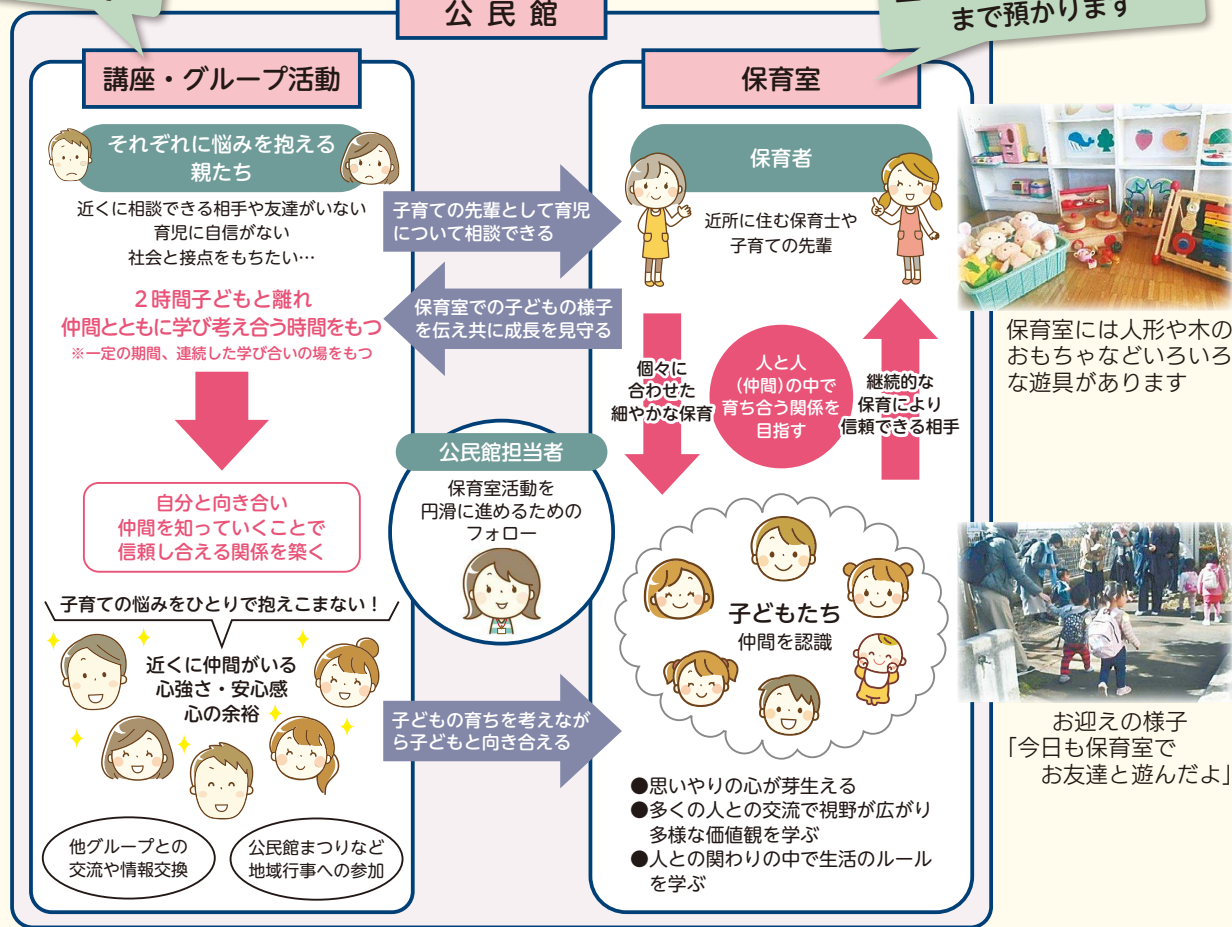
利用者の声

- グループワークでは共感できる話ばかりで心の中で何度も“わかるわかる”と思いました。
- 子どもを安心して預けられ、大人だけでいろいろな意見に触れることができるのはとても有意義な時間です。

保育室をグループで利用できます

親子で一緒に活動したいグループに、子どもが安全に過ごせる場所として公民館保育室を貸し出します。詳しくは各公民館へ。(恋ヶ窪公民館を除く)

学習の場



本多・並木・恋ヶ窪公民館主催事業

くぬぎ教室

本多くぬぎ教室・並木くぬぎ教室・恋ヶ窪くぬぎステップアップ教室とは知的障害のある18歳以上の人の教室です。社会教育事業として、音楽・スポーツ・工作活動や季節のイベントなどさまざまな活動をスタッフとともにを行っています。障害のある人が、さまざまな人との出会いや仲間との活動を通して地域の人とつながりをつくる場、障害のある人もない人もお互いに成長し学び合う場です。

～参加者の声～



NEW

『くぬぎカレッジ』が始まります

地域の中で自分らしく暮らしていくために、「もっと知りたい、学びたい」という気持ちを大切に、生活に根差したテーマについて半年かけて学ぶ『くぬぎカレッジ』。詳しくは、次号「けやきの樹」に掲載します。

運営スタッフ募集

年齢や職業、経験もさまざまなスタッフが毎回楽しく活動しています。一緒に活動の企画・準備、当日の進行をします。参加者とともにいろいろな活動にチャレンジしてみませんか。(謝礼あり) 詳しくは実施している公民館へ。

～スタッフの声～

- ❖ 障害者の方・スタッフも含め、年齢・職業いろいろな人とくぬぎ教室の中で接することが大きな魅力です。教室後は有志で集まり、より交流を深めていることも楽しみのひとつです。
- ❖ それぞれの個性を認め合い、得意なことを好きなタイミングで発揮する。そんな並木スタイルの活動が楽しくて、十数年スタッフをやっています。



凡例 日 日 時 内 容 講 師 指 導 場 所 会 場 対 象 定 員 費 用 物 持 ち 物 保 育 有 り 託 児 有 り 催 主 催 共 催 協 協 力 企 画 申 申 込 込 方 法 問 問 合 合 せ FAX ファックス Eメール 注 注 意 意 事 事 項

公民館施設利用に係る留意事項(6月5日現在)

1 施設予約に当たっての留意事項

公民館の再開にあたっては、新型コロナウイルスの感染拡大を防止するため、下記表の第1～5段階のとおり、段階的に再開します。

利用内容や利用人数を定員の半数とする等の制限を設けているため、**施設の予約を行う際には、必ず下記内容の確認をお願いします。**

国分寺市公共施設 ※1【段階】	利用内容	利用時間	備考
第1段階 ①【5/26開始】 ②【5/29開始】	①陶磁器・金物・小型家電拠点収集車椅子ステーション ②予約の開始 印刷機・コピー機の貸出(要予約)	8時30分～17時	
第2・3段階 【6/5開始】	部屋の貸出、印刷機・コピー機の貸出(要予約)	8時30分～正午 13時～17時	※定員半数
第4段階	部屋の貸出、印刷機・コピー機の貸出(要予約) ロビー等のフリースペースの利用	8時30分～正午 13時～17時 18時～22時	※定員半数
第5段階	部屋の貸出、印刷機・コピー機の貸出(要予約) ロビー等のフリースペースの利用 ※第2～4段階で制限していた次項の「感染リスクの高い活動」を再開 ※実習室の通常利用開始	8時30分～正午 13時～17時 18時～22時	※定員半数

※1は国分寺市公共施設全般の通常開館に向けたプロセスを【段階】として表記しています。

【第1段階の留意点】

- ・印刷機・コピー機の利用については、各公民館に連絡し、事前に予約をお願いします。
- ・公共施設で公共施設予約システムを使用する場合、使用後は利用端末の消毒をお願いします。

【第2～4段階の留意点】

- ・利用人数は各部屋の定員の半数までとします。ただし、本多公民館ホールに限り、定員は50人以下とします。
- ・実習室については、会議のみ使用可とします。
- ・下記の「感染リスクの高い活動」については、(ア)利用者同士の間隔を最低1m(2mを目安とする)空けることが難しい、(イ)飛沫により感染する可能性が高い等の理由により、ご遠慮ください。

「感染リスクの高い活動」

囲碁、将棋、麻雀、カードゲーム、社交ダンス、合唱、カラオケ、詩吟、吹奏楽、茶道、調理 など
※上記の「感染リスクの高い活動」以外にも、(ア)および(イ)に該当する活動はご遠慮いただく可能性がありますので、あらかじめご了承ください。

2 施設利用前の留意事項

- ①来館前の検温について
→来館前には必ず検温し、37.5度以上の発熱があった場合(または平熱比1度超過)や、発熱がない場合でも、息苦しさ(呼吸困難)、強いだるさ、軽度であっても咳・咽頭痛などの症状がある場合は、来館をご遠慮ください。
- ②海外への訪問歴について
→過去2週間以内に感染が引き続き拡大している国・地域への訪問歴がある場合は、来館をご遠慮ください。

3 施設利用時の留意事項

施設利用時には、以下の事項についてご理解ご協力をお願いします。

- ①マスクの着用
- ②利用者同士の間隔を最低1m(できるだけ2mを目安に)空けた活動
- ③施設利用前と利用後の、手洗い・手指の消毒
- ④部屋は定期的(15分目安)に換気し、密閉を避ける
- ⑤水分補給以外の飲食は行わない(ただし、主治医より許可を得た方等、特別な事情がある場合はこの限りではありません。)
- ⑥施設利用終了時の、部屋の換気および使用した備品等の消毒
- ⑦感染が疑われる事由が発生した場合、速やかに別室に待機していただきます
- ⑧利用者の氏名、連絡先(電話またはメールアドレス)等の公民館利用連絡カード(各公民館で配付)を記入し、施設利用後に受付に提出
※感染が判明した際に、必要に応じて保健所等の公的機関に情報を提供する可能性があるためです。



～うちで学ぼう～

公民館では、各館の事業予定や募集状況だけではなく、これまでの公民館主催事業から生活に役立つ情報を、市のホームページや公式ツイッターから発信しています

【国分寺市立公民館ホームページ】

携帯電話・スマートフォンからは、右の二次元コードを読み取るか、インターネット検索「国分寺市立公民館ホームページ」からアクセスできます。



URL : <http://www.city.kokubunji.tokyo.jp/kouminkan/>

【国分寺市立公民館ツイッター】

ツイッターアカウント未登録の方でも公民館からの投稿を読むことができます。携帯電話・スマートフォンからは、右下の二次元コードを読み取るか、インターネット検索「国分寺市立公民館ツイッター」からアクセスできます。



URL : http://twitter.com/koku_kouminkan/
アカウント名 国分寺市立公民館 @koku_kouminkan

公民館	本多	恋ヶ窪	光	もとまち	並木
住所	〒185-0011 本多1-7-1	〒185-0013 西恋ヶ窪4-12-8	〒185-0034 光町3-13-19	〒185-0022 東元町2-3-13	〒185-0005 並木町2-12-3
休館日	6月15日(月) 7月 6日(月)・20日(月) 20日(月)・23(祝)・木)・24(祝)・金)				
電話番号	(042)321-0085	(042)324-1926	(042)576-3991	(042)325-4221	(042)321-9971
受付期間	抽選申込期間は、使用前々月の11日～19日です。それ以降の施設予約は、使用前月の初日の午前9時からインターネットまたは公民館窓口(初日が休館日の場合は翌開館日)において専用端末機での受付になります。システムを使用した予約は使用日の4日前までです。使用日の3日前までに「使用申請書」を必ず公民館窓口へ提出してください。詳しくは各公民館にお問い合わせください。 【6・7月分の施設予約について】 公共施設予約システム・各公民館にて先着予約受付中 【8月分の施設予約について】 公共施設予約システムにて抽選予約受付中(6月11日(木)～19日(金))				

公共施設予約システムURL

パソコン
<http://www4.pf489.com/kokubunji/web/>

スマートフォン
<http://www4.pf489.com/kokubunji/smartphone/>



本多☒honda-kouminkan@city.kokubunji.tokyo.jp 恋ヶ窪☒koigakubo-kouminkan@city.kokubunji.tokyo.jp 光☒hikari-kouminkan@city.kokubunji.tokyo.jp
もとまち☒motomati-kouminkan@city.kokubunji.tokyo.jp 並木☒namiki-kouminkan@city.kokubunji.tokyo.jp

主催事業は市内在住・在勤・在学の方対象です。市外の方が参加できる事業もありますので、各公民館にお問い合わせください。参加費は無料です。材料費は個人負担です。本人都合での取り消しの場合はお支払いいただきます。複数回ある事業は、全回参加が基本です。市のホームページ<http://www.city.kokubunji.tokyo.jp/>