

12. 子ども

保育

保育園における障害児保育

身 知 精 難

担当窓口 保育幼稚園課

市内認可保育園全園で実施しています。

公立保育園では、各保育園の定員内でおおむね3人まで受入れ可能です。私立保育園については、各保育園で受入れ可能な範囲内でお預かりします。

〈対 象〉職員配置等により、保育園での集団保育が可能な子ども。

〈入所要件〉

保護者が就労、疾病または看護等の理由により、家庭で保育ができない状態であり、保育を必要とする事由に該当することが必要です。

※詳しくは、保育幼稚園課までお問い合わせください。

〈問 合 せ〉保育幼稚園課

電話 (042) 312-8648 FAX (042) 325-1380 (代表)

学童保育所における障害児保育

身 知 精 難

担当窓口 子ども子育て支援課

保育内容は、集団の中で成長を見守る保育が基本となっています。なお、中学生については、学童卒所後に向けて自立を促す保育になっています。

〈対 象〉

市内在住の小学校1年生～中学校3年生で、保護者の労働等により昼間適切な監護を受けられない、かつ心身に障害を有する児童。また、ある程度集団に馴染むことが可能であると認められ、一人で通所できるか、保護者またはそれに代わる者が送迎できることが必要です。

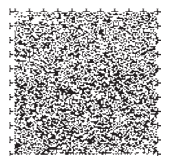
〈入所要件〉

保護者が就労、疾病または看護等の理由により、家庭で保育ができない状態であり、保育を必要とする事由に該当することが必要です。

※詳しくは、子ども子育て支援課までお問い合わせください。

〈問 合 せ〉子ども子育て支援課

電話 (042) 312-8650・8651



余暇支援

国分寺地域活動連絡会（愛称・わいわいくらぶ）

身 知 精 難

障害のある児童生徒の学校・家庭以外における社会参加と余暇活動促進を図るため、保護者とボランティアで活動している団体です。

〈対 象〉 国分寺市在住の障害のある児童・生徒及び兄弟・保護者とこの会に賛同してくれた市内の学校に通う子供たちとその保護者。（小学生から高校生・OB）

〈内 容〉 第4土曜日に、市民室内プール体育室で、ダンスレッスンをプロの講師から指導を受けて行なっています。他、クリスマス会などを、ボランティアの皆さんと一緒にこなっています。

〈問 合 せ〉 国分寺地域活動連絡会

メール waiwaiclubwaiwai@yahoo.co.jp

国分寺子どもクラブ

身 知 精 難

国分寺市にあるボランティアサークルで、主に小中学生の子どもたちの「余暇活動の保障」を目的とし、健常児だけでなく障害児も遊んでいます。活動を支えているスタッフは、東京学芸大学などの大学生が中心で、ワイワイ楽しめるようなサークルです。

〈対 象〉 障害の有無は問いません。

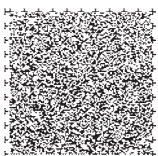
〈内 容〉 土曜日または日曜日（月平均1～2回）お出かけや料理のイベントを実施。

〈問 合 せ〉 国分寺子どもクラブ

メール kodomo_club1980@yahoo.co.jp

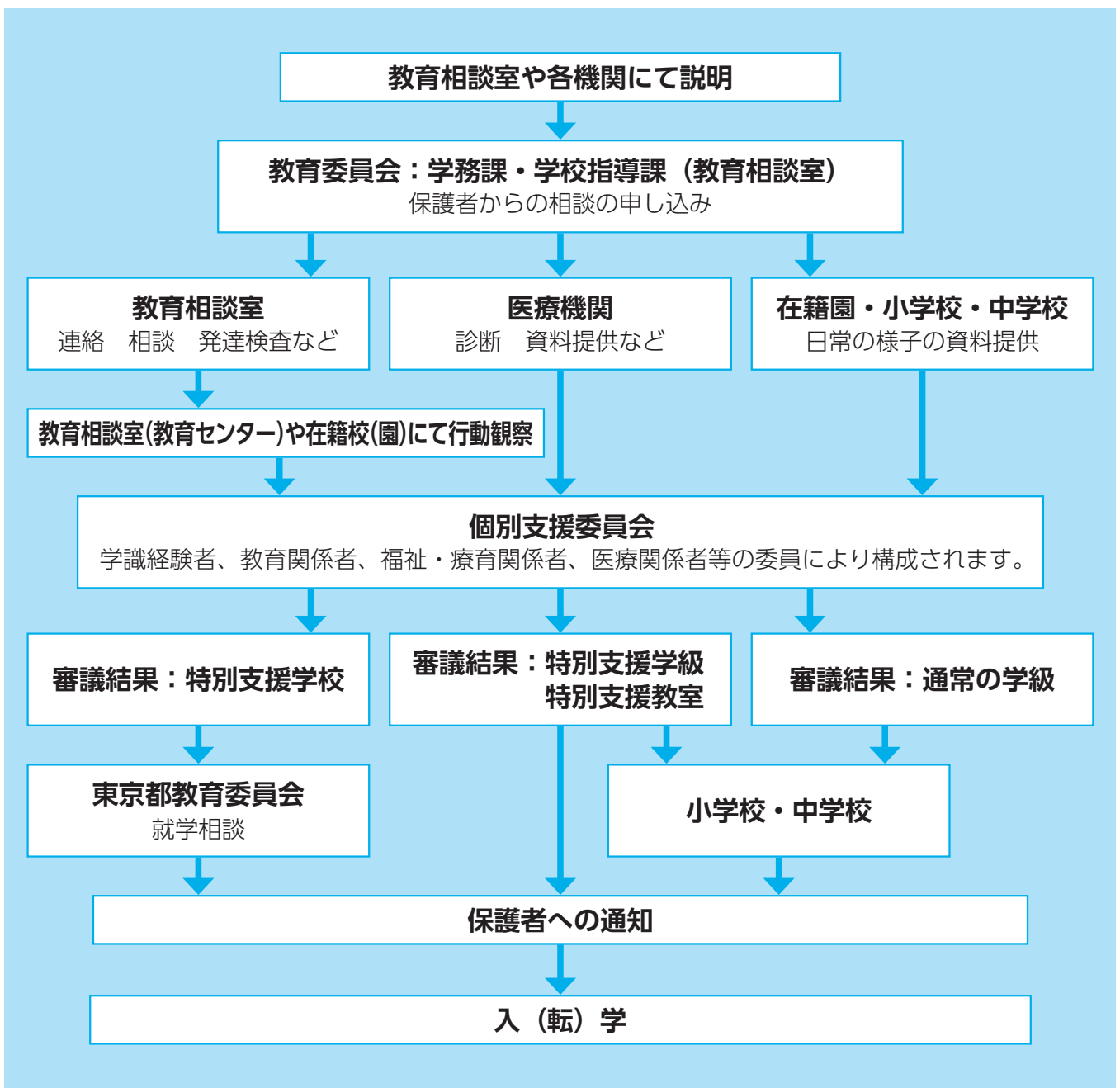


子
ど
も



市立小・中学校の特別支援学級への就学（入学）や転学について、下図のように進めています。ご相談がある場合は、市ホームページから電子申請にて、教育相談室までお申し込みください。

なお、小学校及び中学校に在籍しているときの特別支援教室への入室については、各小・中学校の先生とご相談ください。また、都立特別支援学校への就学（入学）や転学についても、教育相談室にご相談ください。

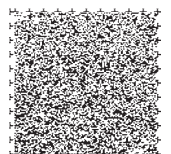


子育て

〈問合せ〉学校指導課（教育相談室）

〒185-0034 国分寺市光町1-46-8（ひかりプラザ3階）

電話 (042) 573-4376



サポート教室

知 精

担当窓口 学校指導課

通常の学級の中で、児童・生徒が教科指導の補充を図るために、所属する学級を一時的に離れて、個別の学習指導を受けるための教室です。また、学校に通いづらい児童・生徒への登校支援も行っています。市内全小・中学校に設置しています。

教室にはサポート教室支援員（通常の学級に在籍する特別な支援を必要とする児童・生徒および不登校または不登校傾向の児童・生徒に対し、通常の学級またはサポート教室において個別指導を行う）を置いています。他の教員が児童・生徒への指導に当たることもあります。

サポート教室支援員等が児童・生徒に対して、個別の学習指導を行うときは、校長の指導のもとに担当教諭とサポート教室支援員が連携して進めています。

サポート教室利用については、入学後学校と相談をして決めます。

〈問 合 せ〉 学校指導課 電話 (042) 312-8658 FAX (042) 312-8715

特別支援学級・特別支援教室

知 精

担当窓口 学校指導課

市立学校には毎日通学する特別支援学級と、通常の学級に在籍し月1単位時間から週8単位時間までの中で通室をする特別支援教室があります。

国分寺市における特別支援学級については、次項目の「障害のある児童・生徒のための学校一覧表」をご覧ください。

〈問 合 せ〉 学校指導課 電話 (042) 312-8658 FAX (042) 312-8715

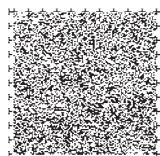
障害のある児童・生徒のための学校等一覧表

身 知 精

種 別	設置者	学校名	設置学部	所在地	問合せ
視覚障害児のための学校	国立	筑波大学附属 視覚特別支援学校	幼・小・ 中・高・専	〒112-0015 文京区目白台3-27-6	電話 (03) 3943-5421
	都立	八王子盲学校	幼・小・ 中・高・専	〒193-0931 八王子市台町3-19-22	電話 (042) 623-3278
		久我山青光学園	幼・小・中	〒157-0061 世田谷区北烏山4-37-1	電話 (03) 3300-6235
聴覚障害児のための 学校・相談室	都立	立川学園	幼・小・ 中・高・専	〒190-0003 立川市栄町1-15-7	電話 (042) 523-1358 FAX (042) 523-6421
		中央ろう学校	中・高	〒168-0073 杉並区下高井戸2-22-10	電話 (03) 5301-3034 FAX (03) 5301-3035
		大塚ろう学校 永福分教室	幼・小	〒168-0064 杉並区永福1-7-28	電話 (03) 3323-8376 FAX (03) 5376-2139
	市立	教育センター (ことばと聴こえの 相談)	小・中	〒185-0034 国分寺市光町1-46-8 ひかりプラザ内教育相談室	電話 (042) 573-4376



子ども



種 別	設置者	学校名	設置学部	所在地	問合せ	
肢体不自由児のための学校	国立	筑波大学附属 桐が丘特別支援学校	小・中・高	〒173-0037 板橋区小茂根2-1-12	電話 (03) 3958-0181	
	都立	小平特別支援学校	小・中・高	〒187-0035 小平市小川西町2-33-1	電話 (042) 342-1671	
		府中けやきの森学園	小・中・高	〒183-0003 府中市朝日町3-14-1	電話 (042) 367-2511	
知的障害児のための学校・学級	国立	筑波大学附属 大塚特別支援学校	幼・小・中・高	〒112-0003 文京区春日1-5-5	電話 (03) 3813-5569	
		東京学芸大学附属 特別支援学校	幼・小・中・高	〒203-0004 東久留米市氷川台1-6-1	電話 (042) 471-5274	
	都立	武蔵台学園	小・中・高	〒183-0042 府中市武蔵台2-8-28	電話 (042) 576-7491	
		立川学園	小・中	〒190-0003 立川市栄町1-15-7	電話 (042) 523-1358	
	市立	第二小学校	小	〒185-0034 国分寺市光町3-1	電話 (042) 572-8192	
		第四小学校	小	〒185-0023 国分寺市西元町1-8-1	電話 (042) 322-0044	
		第六小学校 令和8年4月に開級予定	小	〒185-0005 国分寺市並木町2-1	電話 (042) 322-0046	
		第七小学校	小	〒185-0011 国分寺市本多1-2-1	電話 (042) 322-0047	
		第二中学校	中	〒185-0011 国分寺市本多1-2-17	電話 (042) 322-0642	
		第三中学校	中	〒185-0036 国分寺市高木町2-11	電話 (042) 572-7143	
	情緒障害児のための学級	市立	第四小学校	小	〒185-0023 国分寺市西元町1-8-1	電話 (042) 322-0044
			第二中学校	中	〒185-0011 国分寺市本多1-2-17	電話 (042) 322-0642
市立		第一小学校	小	〒185-0022 国分寺市東元町2-1-20	電話 (042) 322-0041	
		第五小学校	小	〒185-0032 国分寺市日吉町1-30	電話 (042) 322-0045	
		第七小学校	小	〒185-0011 国分寺市本多1-2-1	電話 (042) 322-0047	
		第八小学校	小	〒185-0035 国分寺市西町5-18	電話 (042) 573-2241	
		第五中学校	中	〒185-0005 国分寺市並木町2-15	電話 (042) 325-3735	



子ども

